

LISA 2 – ÜLEVAADE ANTSLA VALLAST

Antsla valla üldplaneeringu lähteseisukohad ja keskkonnamõju strateegilise hindamise väljatöötamise kavatsus

1.	Asend	3
2.	Asustus ja rahvastik	3
3.	Sotsiaalne taristu	6
4.	Ettevõtlus	6
5.	Puhke- ja külastustaristu	7
6.	Reljeef ja geoloogiline ehitus	8
	6.1. Radoonioht	9
7.	Kaitstavad loodusobjektid	10
	7.1. Kaitsealad	12
	7.2. Hoiualad	17
	7.3. Kaitsealused liigid	18
	7.4. Püsielupaigad	19
	7.5. Kaitstavad looduse üksikobjektid	20
	7.6. Kohalikul tasandil kaitstavad objektid	21
8.	Natura 2000 võrgustiku alad	22
9.	Vääriselupaigad	27
10.	Taimestik ja loomastik	27
	10.1. Metsad	27
	10.2. Sood	28
	10.3. Niidud	28
	10.4. Loomastik	28
11.	Rohevõrgustik	28
12.	Põhjavesi	31
	12.1. Põhjavee kaitstus	31
	12.2. Hajukoormus	32
	12.3. Punktkoormus	33
13.	Pinnavesi	33
	13.1. Vooluveekogud	35
	13.2. Seisuveekogud	38
14.	Maaparandussüsteemid	51
15.	Üleujutusohuga alad	51
16.	Väärtuslik põllumajandusmaa	51
17.	Väärtuslik maastik	52
18.	Kultuuriväärtused	52
	18.1. Kultuurimälestised	52
	18.2. XX saj arhitektuuripärandi objektid	56
	18.3. Maaehituspärandi objektid	58
	18.4. Miljööväärtuslikud alad	58
19.	Pärandkultuuri objektid	58
20.	Kalmistud	60
21.	Maavarad ja maardlad	60



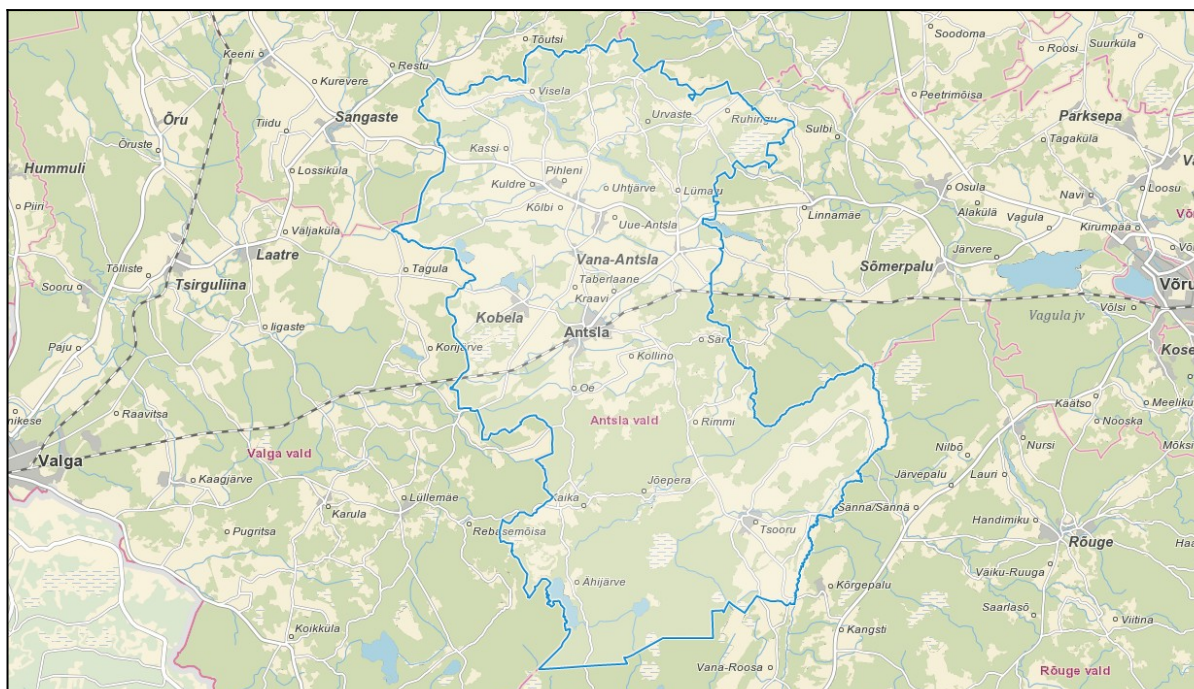
22.	Taristu	62
22.1.	Teedevõrk	62
22.2.	Raudtee	64
22.3.	Lennuväli	64
22.4.	Vee- ja kanalisatsioonivõrk	64
22.5.	Sademevesi	67
22.6.	Tuletõrje veevõtukohad	67
22.7.	Soojavarustus	67
22.8.	Elektrivõrk	68
22.9.	Sidevõrk	68
23.	Taastuenergeetika	69
24.	Jäätmemajandus	70
25.	Keskkonnaohtlikud objektid ja ohtlikud ettevõtted	71
25.1.	Keskkonnaohtlikud objektid	71
25.2.	Ohtlikud ettevõtted	71
26.	Riigikaitse ehitised	72
27.	Müra	72
28.	Välisõhu kvaliteet	72
INFOALLIKAD		74

Eeldatavalt mõjutatava keskkonna kirjeldus on kajastatud seisuga juuni 2020. Seda dokumenti ei uuendata edaspidise üldplaneeringu protsessi käigus pärast LS ja KSH VTK valmimist. Kui üldplaneeringu koostamise käigus ilmneb uusi asjaolusid, mis mõjutavad planeeringulahenduse koostamist, arvestatakse nendega planeeringu koostamise käigus.



1. Asend

Antsla vald asub Võrumaa lääneosas (Joonis 1). Valla keskuse - Antsla linna - kaugus Võru linnast on 34 km, Valga linnast 37 km ja Otepää linnast 40 km. Valla pindala on 410 km². Vald piirneb Valgamaa Otepää ja Valga vallaga, Põlvamaa Kanepi vallaga, Võrumaa Võru ja Rõuge vallaga. Antsla vallas on üks vallasisene linn, kaks alevikku (Kobela ja Vana-Antsla) ning 38 küla. Tänapäevane Antsla vald moodustati 2017. aasta oktoobris toimunud kohalike omavalitsuste volikogude korralduste valimiste tulemusena Antsla ja Urvaste valdade ühinemisel.



Joonis 1. Antsla valla asend¹

Maastikuliselt jääb Antsla vald Otepää kõrgustiku, Võru-Hargla nõo, Karula kõrgustiku ja Valga nõo piirimaile, mis muudab looduse ja maastikud vaheldusrikkaks. Kui valla keskosas Antsla ümbruses ning osaliselt ka põhjaosas on valdavalt avatud kultuurmaastikud, siis lõunaosas vahelduvad metsased kuppelmaastikud soostunud nõgude ja jõgede orgudega. Valla põhjaosa läbib loodekagusuunaliselt üle 10 km pikkune Urvaste ürgorg, kus voolab Visula jõgi ning asub mitmeid järvi: Visela järv (ka Restu-Madise järv), Punde järv, Uhtjärv, Luhasoo järv. Valla lõunaosa suurim veekogu on Ähijärv. Looduslikud tingimused määravad ka asustuse paiknemise – suurem osa asustusest on koondunud valla keskosas, seevastu põhja- ja lõunaosas on asustus hõre.

2. Asustus ja rahvastik

Antsla vallas on 41 asulat, neist üks linn, kaks alevikku – Kobela ja Vana-Antsla ning 38 küla (Tabel 1). Rahvastikuregistri andmetel oli seisuga 01.07.2020 vallas 4438 elanikku. Valla keskosas – Antsla linnas elas 1272 elanikku ehk 29% kogu valla elanikest.

Tabel 1. Elanike arv Antsla valla asulates (allikas: Rahvastikuregister 13.07.2020)

Asula	Elanikke
Antsla linn	1272
Kobela alevik	326

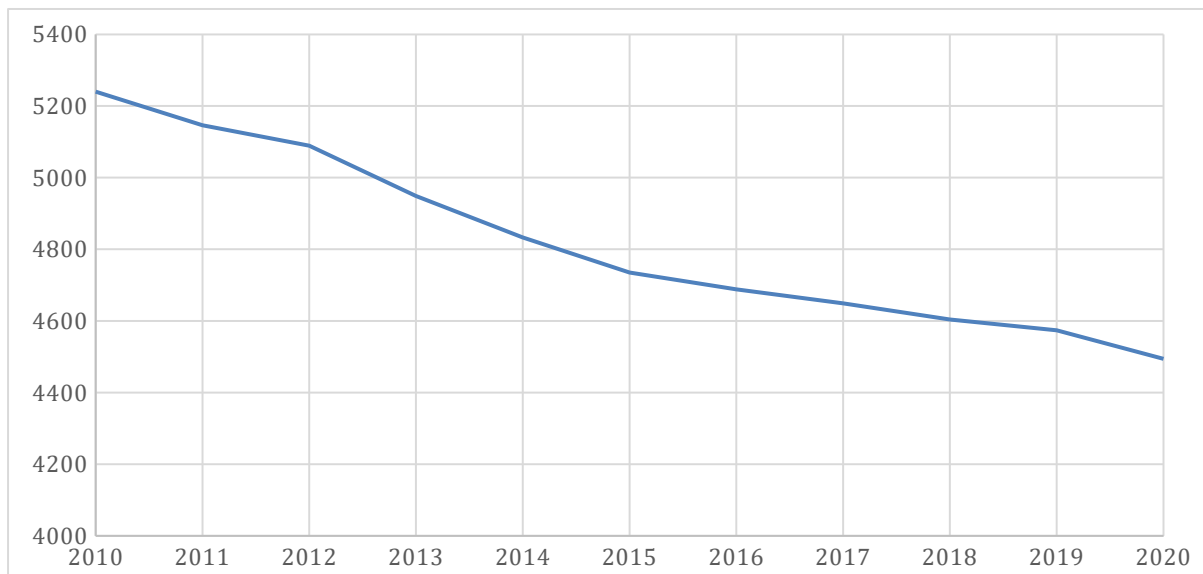
1 Maa-ameti kaardirakendus



Tsooru küla	209
Kraavi küla	199
Uue-Antsla küla	184
Vaabina küla	175
Vana-Antsla alevik	175
Lusti küla	169
Kuldre küla	167
Urvaste küla	90
Lümatu küla	87
Kõlbi küla	84
Kollino küla	83
Oe küla	78
Uhtjärve küla	76
Säre küla	75
Visela küla	75
Rimmi küla	71
Ruhingu küla	71
Taberlaane küla	69
Pihleni küla	61
Savilöövi küla	54
Kassi küla	52
Roosiku küla	52
Antsu küla	50
Kaika küla	47
Kikkaoja küla	36
Mähkli küla	35
Ähijärve küla	35
Jõepera küla	31
Luhametsa küla	30
Kirikuküla küla	29
Koigu küla	28
Viirapalu küla	28
Anne küla	21
Haabsaare küla	20
Soome küla	19
Toku küla	19
Litsmetsa küla	14
Madise küla	14
Piisi küla	2
Valla täpsus	26

Antsla valla elanikkond on viimase 10 aastaga tervikuna vähenenud 14,2% võrra (joonis 2) ja seda nii väljarände kui ka negatiivse loomuliku iibe tõttu. Aastatel 2015-2019 on vähenemine olnud keskmiselt 40 inimest aastas.



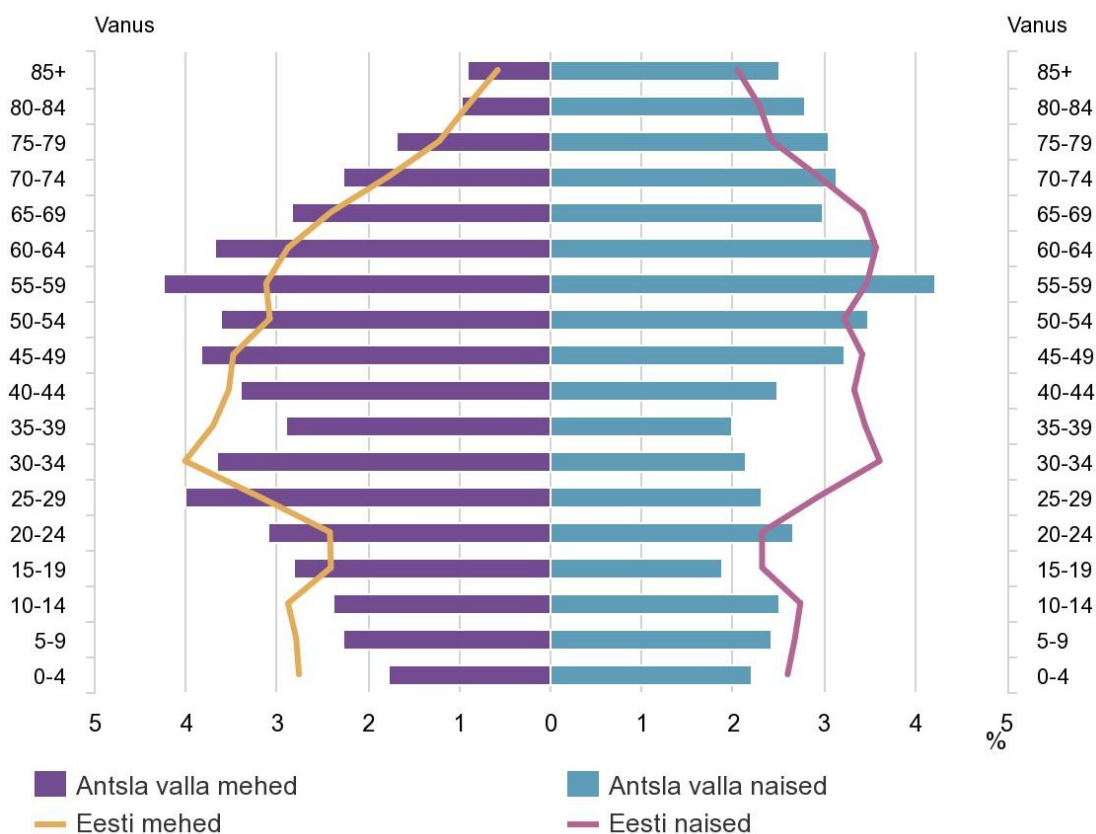


Joonis 2. Antsla valla elanike arv 2010-2020 (allikas: Rahvastikuregister)

Valla rahvastikupüramiidilt (Joonis 3) hakkab silma fertiilses eas naiste väiksem osatähtsus võrreldes Eesti keskmisega, mis omakorda tingib madalama laste arvu. 2020. aasta 1. jaanuari seisuga on valla rahvastikust 63,2% tööealised (vanuses 15-64), 13,6% tööeast nooremad (vanuses 0-14) ja 26,6% tööeast vanemad (vanuses 65+). Sellest tingituna on ka demograafiline tööturusurveindeks² madal 0,61 (Eesti keskmine 0,85) ning ülalpeetavate määr kõrge 58,1% (Eesti keskmine 55%) (01.01.2020 Statistikaameti andmed).

2 Indeks mõõdab eelseisval kümnendil tööturule sisenevate noorte ja sealt vanuse tõttu välja langevate inimeste suhet. Kui indeks on ühest suurem, siis siseneb tööturule rohkem inimesi, kui sealt vanuse tõttu potentsiaalselt välja langeb.





Joonis 3. Antsla valla rahvastikupüramiid 01.01.2020 seisuga (allikas: Statistikaamet)

3. Sotsiaalne taristu

Valla sotsiaalne taristu vastab erinevate ea- ja sotsiaalsete gruppide vajadustele. Alushariduse asutusi on kaks: lasteaed „Sipsik“ Kuldre Koolis ja Lusti Lasteaed Lusti külas. Lasteaiaist siirdutakse Antsla Gümnaasiumi ja Kuldre Kooli. Antsla Gümnaasiumi juures on täismõõtmetes staadion, Kuldre koolil on staadion. Lisaks nimetatud kahele munitsipaalkoolile asub vallas üks riigikool – Urvaste kool erivajadustega lastele. Huviharidust pakub Antsla Muusikakool ning noortekeskused on Antslas ja Kuldres ning noortetuba Tsooru rahvamajas.

Kõikidele eagruppidele pakuvad huvitegevust kultuuriasutused ning mitmed MTÜ-d. Suurimad on Antsla Kultuuri- ja spordikeskus Antsla linnas ning rahvamajad Uue-Antslas ja Tsoorus. Piirkondlikud seltsimajad on Urvastes, Kaikal ja Kobelas ning raamatukogud Antslas, Kuldres, Urvastes, Vaabinas Kobelas, Tsoorus ja Haabsaares.

Sotsiaalhoolekanne on koondunud Antsla Tervisekeskusesse endise Antsla Haigla hoones, kus asuvad 35-kohaline hooldekodu ja päevakeskus. 2020. aastal sai valmis esmatasandi tervisekeskus Antsla linnas, kus on ruumid perearstidele ja eriarstidele (hambaarst jt). Antslas on kiirabi brigaad, mis kuulub Lõuna-Eesti Haigla AS kiirabi koosseisu.

Päästeameti riiklik komando asub Antsla linna piiril Kraavi külas. Ainus vabatahtlik päästekomando tegutseb Tsooru kandis. Vajalik on kaasaegse päästekeskuse hoone rajamine Antslasse, milles saaks ruumid ka kiirabi brigaad. Valda teenindab Lõuna Prefektuuri korrakaitsebüroo Kagu politseijaoskonna Antsla konstaablipunkt.

4. Ettevõtlus

Antsla vallas oli 2018.a. äriregistri kontaktaadressi järgi 257 äriühingut. Nii töötajate arvu, käibe kui ka ekspordi järgi on olulisim valdkond töötlev tööstus (vt Tabel 2). Ettevõtete jaotus valdkonniti (allikas: Äriregister 2018. a) . Sealjuures annab valla suurim tööstusettevõtte AS Antsla-Inno umbes 2/3 töötleva tööstuse töökohtadest, 2/3 ekspordist ja poole käibest. Olulisemad ettevõtlusvaldkonnad on veel ehitus, veondus ja laondus ning hulgi- ja jaekaubandus koos mootorsõidukite ja mootorrataste remondiga.

Enamik ettevõtteid on alla 10 töötajaga mikroettevõtted. Üle 10 töötajaga ettevõtteid on 15. Veerand kõigist ettevõtetest paikneb Antsla linnas.

Tabel 2. Ettevõtete jaotus valdkonniti (allikas: Äriregister 2018. a)

Valdkond	Ettevõtteid	Töötajaid	Käive	Ekspord
Töötlev tööstus	22	302	20425161	15877975
Hulgi- ja jaekaubandus; mootorsõidukite ja mootorrataste remont	25	102	13319494	1895711
Veondus ja laondus	16	80	9982606	1757637
Ehitus	31	118	5427073	1875113
Põllumajandus	52	72	4364428	8174
Muud teenindavad tegevused	12	16	1835567	309153
Haldus- ja abitegevused	8	52	934519	0
Tervishoid ja sotsiaaltoetused	3	27	743094	0
Kinnisvaraala tegevus	11	12	599306	247661
Kutse-, teadus- ja tehnikaala tegevus	19	4	390349	0
Majutus ja toitlustus	6	7	268198	0
Kunst, meelelahutus ja vaba aeg	8	7	181389	0
Haridus	5	3	121967	3348
Mäetööstus	1	2	18505	5616
Finants- ja kindlustustegevus	3	0	16805	0
Info ja side	4	1	8207	0
Veekogumine, -töötlus ja -varustus	1	0	4442	0

Põllumajanduses on tegevad 52 ettevõtet, neist ligikaudu pooled tegelevad teravilja või muu taimikasvatusega. Loomakasvatusega tegelevaid ettevõtteid on 10, kuid osa Antsla valla farme kuulub ka mujal registreeritud ettevõtetele. PRIA³ andmetel on Antsla vallas 95 loomapidamisala, 140 loomapidamishoonet ja kaks vesiviljelusettevõtet⁴. Enim peetakse veiseid (108 objekti), hobuseid (14), lambaid (29) ja mesilasi (78). Vallas on ka kahe põllumajandusettevõtja sigalad asukohtadega Savilöövi ja Madise külades. Suurema loomapidamisintensiivsusega hakkab silma Rimmi küla, kus on 20 erinevat loomapidamisala või -hoonet.

3 PRIA veebirakendus. Kättesaadav: <https://kls.pria.ee/kaart/>

4 Kajastatakse kõiki loomapidamisobjekte sõltumata sellest, kas on tegemist isiklikuks tarbeks peetavate loomade või ettevõtlusega.



5. Puhke- ja külastustaristu

Võru maakonnaplaneeringu⁵ kohaselt on kõrge puhkeväärtusega piirkonnad Võru maakonnas seotud järvi ümbritsevate maastike ja metsadega. Kõrge puhkeväärtusega piirkondadena nähakse ka maakonnaplaneeringus toodud väärtuslikke maastike ning supelrandu ja supluskohti. Antsla vallas on sellisteks piirkondadeks: Karula - Kaika, Urvaste ürgorg - Pokumaa ning Tsooru - Vana-Roosa.

Antsla vald jääb RMK Haanja ja Põlva-Võru külastusaladele jagunedes Karula rahvusparki ja Haanja-Karula puhkeala vahel.

Karula on enim tuntud Kaika kuplistiku, aga ka oma metsarohkuse poolest. Metsade vahel on peidus väikseid järvesilmi ja soid, metsa avastama juhatavad jalgsi ja rattaga läbitavad matkarajad. Haanja-Karula puhkeala ümbritseb kahte suuremat kaitseala – Karula rahvusparki ja Haanja loodusparki, olles nende puhveralaks ning võimaldades hajutada külastuskoormust. Puhkeala pakub mitmekülgseid võimalusi Lõuna-Eesti kuppelmaastiku ja selle eripäraga tutvumiseks. Rohkesti on puhkamisvõimalusi pakkuvaid metsajärvi. Ala väärtusi aitavad tutvustada eriilmelised loodusrajad, saab matkata jalgsi või jalgrattaga⁶. Suurem osa RMK puhketaristust on seotud Karula Rahvusparkiga ja paikneb Ähijärve kallastel või lähedal (Joonis 4), kus lõpeb RMK Matkatee Peraküla-Aegviidu-Ähijärve haru. RMK puhkeobjektide hulka kuuluvad Ähijärve, Veski, Alakonnu ja Mäekonnu lõkkekohad, Suuremäe telkimisala, Ähijärve puhkekoht ning Karula rahvusparki külastuskeskus.

Kohaliku tähtsusega puhke- ja sportimisvõimalused on suuremates asulates: staadion ja spordisaalid Antslas ning Kuldres, multifunktsionaalne spordiväljak Antsla linnas, discgolfi rajad Antslas, Uue-Antslas ja Tsoorus, lasketiir Antsla gümnaasiumis, valgustatud terviserada Kasumetsas. Supluskohad on Suur Boosejärve, Ülemise järve, Uhtjärve, Nässmõisa paisjärve, Mõtskonna järve, Ähijärve ja Löödla järve ääres.

Vaba aja veetmise ja liikumisharrastustega tegelemise võimalused on ka Karula rahvusparkis, Nõiariigis, Liikluslinnas ja Pokumaal. Huvilistele on avatud mitmed loodusrajad⁷: Ähijärve teerada (haldaja RMK), Karula pikk jalgrattarada (RMK), Karula lühike jalgrattarada (RMK), Karula pikk jalgsimatkarada (RMK), Kasumetsa terviserada (omavalitsus), Metsamoori pargi matkarajad (eraomanik), Uhtjärve matkarada (Uhtjärve Ürgoru Nõiariik OÜ) ja Pokumaa matkarajad (Pokumaa SA).

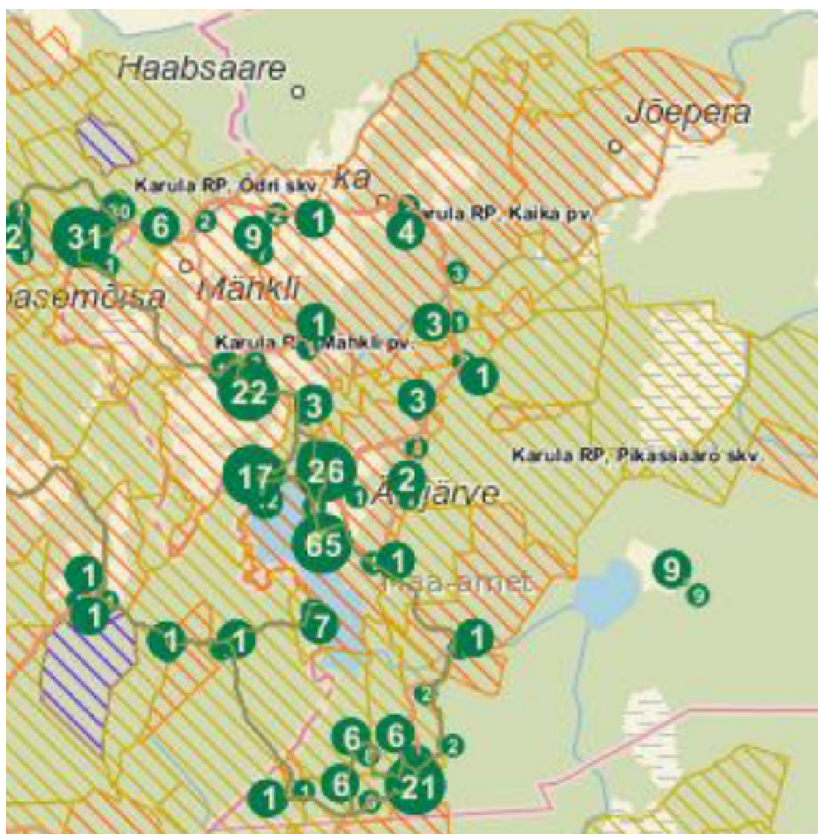
5 Võru maakonnaplaneering 2030+. Kättesaadav: https://maakonnaplaneering.ee/documents/2845826/19384801/V%C3%B5ru+maakonnaplaneering_seletuskiri.pdf/2e843c06-2e63-4e0a-99c7-60db5ce1e0bc

6 RMK Haanja ja Põlva-Võru külastusalad. Külastuskorralduskava 2020-2029. Riigimetsa Majandamise Keskus

Külastuskorraldusosakond. Kättesaadav: [dshttps://media.rmk.ee/files/Haanja%20ja%20P%C3%B5lva_V%C3%B5ru%20k%C3%BClastusalade%20k%C3%BClastuskorraldukava.pdf](https://media.rmk.ee/files/Haanja%20ja%20P%C3%B5lva_V%C3%B5ru%20k%C3%BClastusalade%20k%C3%BClastuskorraldukava.pdf)

7 Võru maakonnaplaneeringu teemaplaneering „Võrumaa kergliiklusteed ja loodusrajad“. Võru Maavalitsus, 2013





Joonis 4. RMK külastuskorraldusliku taristu paiknemine Karula Rahvuspargi piires, väljavõte külastuskorralduskavast⁸

6. Reljeef ja geoloogiline ehitus^{9 10}

Antsla vallas võib eristada kolme erinevat maastikuvööndit:

- Antsla valla põhjaosa paikneb Otepää kõrgustiku lõunanõlval, mis Löödla järve kohal läheb sujuvalt üle edela-kirde suunaliselt kulgevaks Karula kõrgustikuks. Viljakate muldadega valla põhjaosa kujutab endast lamm- ja moldorgudest läbitud tasast või vähe lainjat lavamaad. Valla kirdeosa läbib maaliline Urvaste ürgorg, milles asuvad neli järve: Löödla, Uhtjärv, Punde ja Restu-Madissõ järv. Ürgorust põhja poole jäävad alad on valla kõrgeim osa;
- Rohkete väikeste ümarate kuplitega Karula kõrgustik läbib valla keskosa edela-kirde suunas. Karula kõrgustikul eristuv Kaika kuplistik on Eesti kõige iseloomulikum kuppelmaastik. Kuplite ala ümbritseb väikekünklik pinnamood, kus lisaks mõhnadele leidub ka moreenkünkaid. Kõrgustiku liivakivist aluspõhja katavad mandrijää poolt kuhjatud setted. Metsade ja niitudega kaetud kuplid paiknevad kas külge-külge kõrval või hajusalt, nende vahel on sood ja soostunud metsad, järved ja ojad. Suurimate kuplite-küngaste-mägede suhteline kõrgus ulatub Haabsaare – Kaika ümbruses 40 meetrini;

⁸ RMK Haanja ja Põlva-Võru külastusalad. Külastuskorralduskava 2020-2029. Riigimetsa Majandamise Keskus

Külastuskorraldusosakond. Kättesaadav: [dshttps://media.rmk.ee/files/Haanja%20ja%20P%C3%B5lva_V%C3%B5ru%20k%C3%BClastusalade%20k%C3%BClastuskorraldukava.pdf](https://media.rmk.ee/files/Haanja%20ja%20P%C3%B5lva_V%C3%B5ru%20k%C3%BClastusalade%20k%C3%BClastuskorraldukava.pdf)

⁹ Antsla valla ühisveevärgi ja –kanalisatsiooni arendamise kava aastateks 2019-2030. Alkranel OÜ, 2019. Kättesaadav: <https://antsla.kovtp.ee/documents/378714/23159804/Antsla+valla+%C3%9CVKA+kava+2019-2030.pdf/3885419e-9523-4dd0-927a-040587279dd1>

¹⁰ Antsla valla arengukava aastateks 2019-2030, 2018



- Karula kõrgustikust lõuna ja kagu suunas madaldub maastik Hargla nõkku. Vahelduva ja mitmekesise reljeefiga maastik on hea eeldus järvede rohkusele – Mähkli järv, Suur- ja Väike Saarijärv, Ähijärv (174 ha) ja Suur Pehmejärv (40 ha).

Antsla vald liigitatakse füüsilis-geograafilise maastiku alusel Karula kõrgustiku rajooni. Geomorfoloogiliselt kujutab ala endast kuplistikku, kus absoluutkõrgused ulatuvad 80-100 meetrini üle merepinna, üksikud kõrgemad tipud ulatuvad 150-160 m üle merepinna. Kvaternaarisetete paksus on kõrgustiku äärealadel 20 m piires, keskosas 30-60 m. Geneetiliselt on setete näol tegemist valdavalt fluvio- ja limnoglatsiaalsete liivade ja kruusadega, millest koosnevad nii kuplid kui ka tasased alad – sandurid, deltid.

Geoloogiliste puurimiste käigus on pinnakattest leitud nelja jääaja moreene ja setteid. Moreenidest kõige ülemine on punakaspruun rähksavi, sellele järgneb hall ja seejärel pruun rähksavi. Pinnakattes esineb kõikjal põhjavesi, mis kuplitevahelistes nõgudes ja sanduri aladel esineb 1-2 m sügavusel, kuplitel (Ähijärve, Kaika, Lüllemäe ümbruses) 10 ja enamgi meetri sügavusel.

Aluspõhja moodustavad keskdevoni (D₂) Burtnieki (ala kirde- ja idaosas) ning Gauja lademe liivakivid, aleuroliidid ja savid. Vahetult Devoni kivimite alla jäävad Ordoviitsiumi ajastu kesk- ja hilisperiodil settinud setted ehk siis praegused dolomiidid ja dolomiidistunud liivakivid ning liivakivid. Nende kihtide all paiknevad omakorda Kambriumis settinud liivad ja savid, mis on praegusajaks muutunud liivakivideks ja aleuroliitideks. Kambriumi ladestu kivimite paksus jääb vahemikku 20–45 meetrit. Kambriumi kihtide all lamavad Ediacara ladestu terrigeensed kivimid.

6.1. Radoonioht¹¹

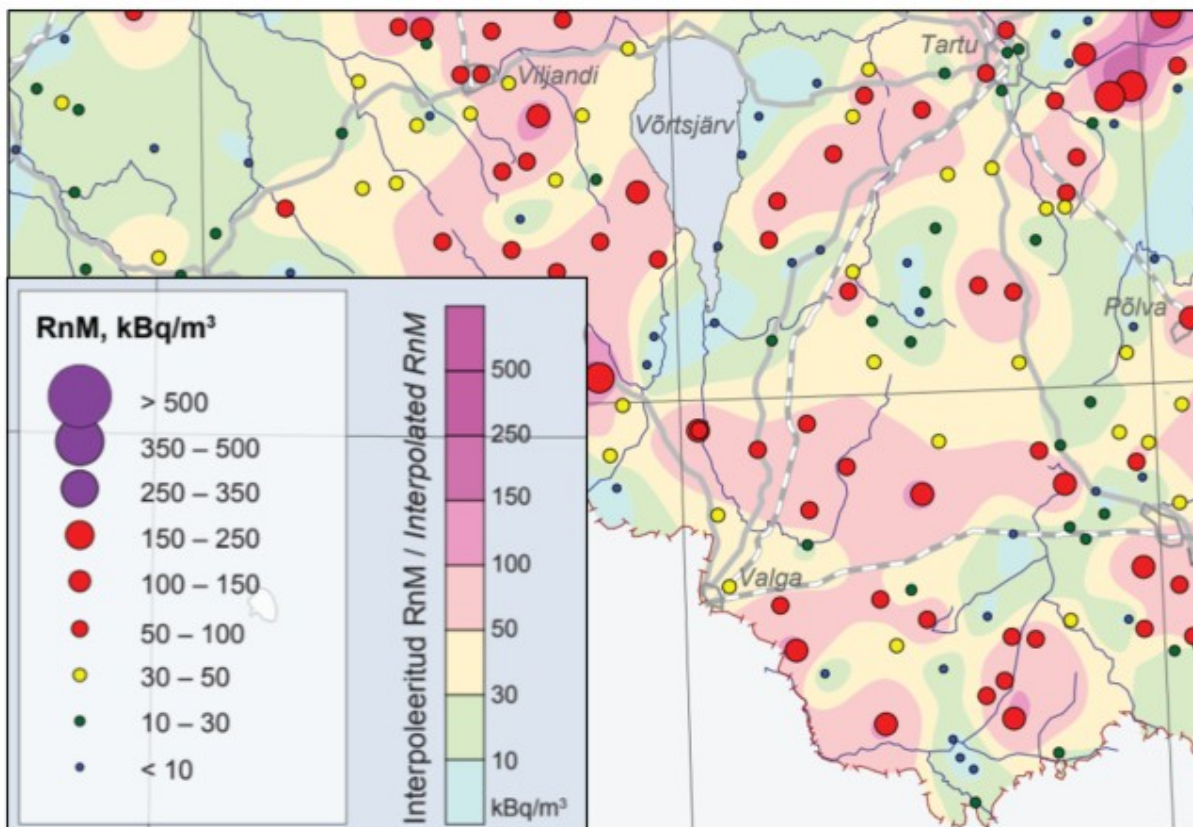
Pinnases otsemõõdetud radoonisisalduse järgi jääb radoonisisaldus Antsla valla territooriumi pinnastes vahemikku madalast (0-10 kBq/m³) kõrge (>50 kBq/m³)^{12 13} (Joonis 5). Valdavalt on tegemist madala ja normaalse radoonisisaldusega pinnaseõhus. ÜP-s seatakse tingimused, millega kõrge radooniohuga piirkondades tuleb ehitiste kavandamisel arvestada.

11 Eesti pinnase radooniriski ja looduskiirguse atlas. Eesti Geoloogiakeskus, 2017. Kättesaadav: http://www.envir.ee/sites/default/files/eesti_rn_atlas_2017_kyljendatud.pdf

12

13 Kokku eristatakse 4 pinnaseõhu radooniohutaset: 1) 0–10 kBq/m³ madal; 2) 10–50 kBq/m³ normaalne; 3) 50–250 kBq/m³ kõrge ja 4) > 250 kBq/m³ ülikõrge (Eesti pinnase radooniriski ja looduskiirguse atlas. Eesti Geoloogiakeskus, 2017).





Joonis 5. Radooni sisaldus pinnaseõhus Antsla valla territooriumil¹⁴

7. Kaitstavad loodusobjektid

Looduskaitseaduse¹⁵ § 4 lg 1 alusel on kaitstavad loodusobjektid:

- kaitsealad;
- hoiualad;
- kaitsealused liigid ja kivistised;
- püsielupaigad;
- kaitstavad looduse üksikobjektid;
- kohaliku omavalitsuse tasandil kaitstavad loodusobjektid.

Teave Antsla vallas asuvate kaitstavate loodusobjektide kohta pärineb Keskkonnaregistrist (kaitsealade kirjeldused ja joonised)¹⁶ ja Eesti Looduse Infosüsteemist EELIS (jooniste koostamisel kasutatud kaardikihid)¹⁷. Nimetatud kaitstavatest loodusobjektidest ei leidu Antsla valla territooriumil kaitstavaid kivistisi.

Kaitstavaid loodusobjekte (kaitsealad, hoiualad, püsielupaigad) leidub vallas kokku 5353 hektaril (sellest 5125 ha moodustab Karula rahvuspark) ja need moodustavad 13,1% valla territooriumist. Ülevaade Antsla vallas kaitstavate loodusobjektide paiknemisest on esitatud Joonis 6.

EELIS-e andmetel (seisuga 10.06.2020) on Antsla vallas projekteerimisel üks looduskaitseala (vt ptk 7.1) ja kaks kaitstavat looduse üksikobjekti (vt ptk 7.5).

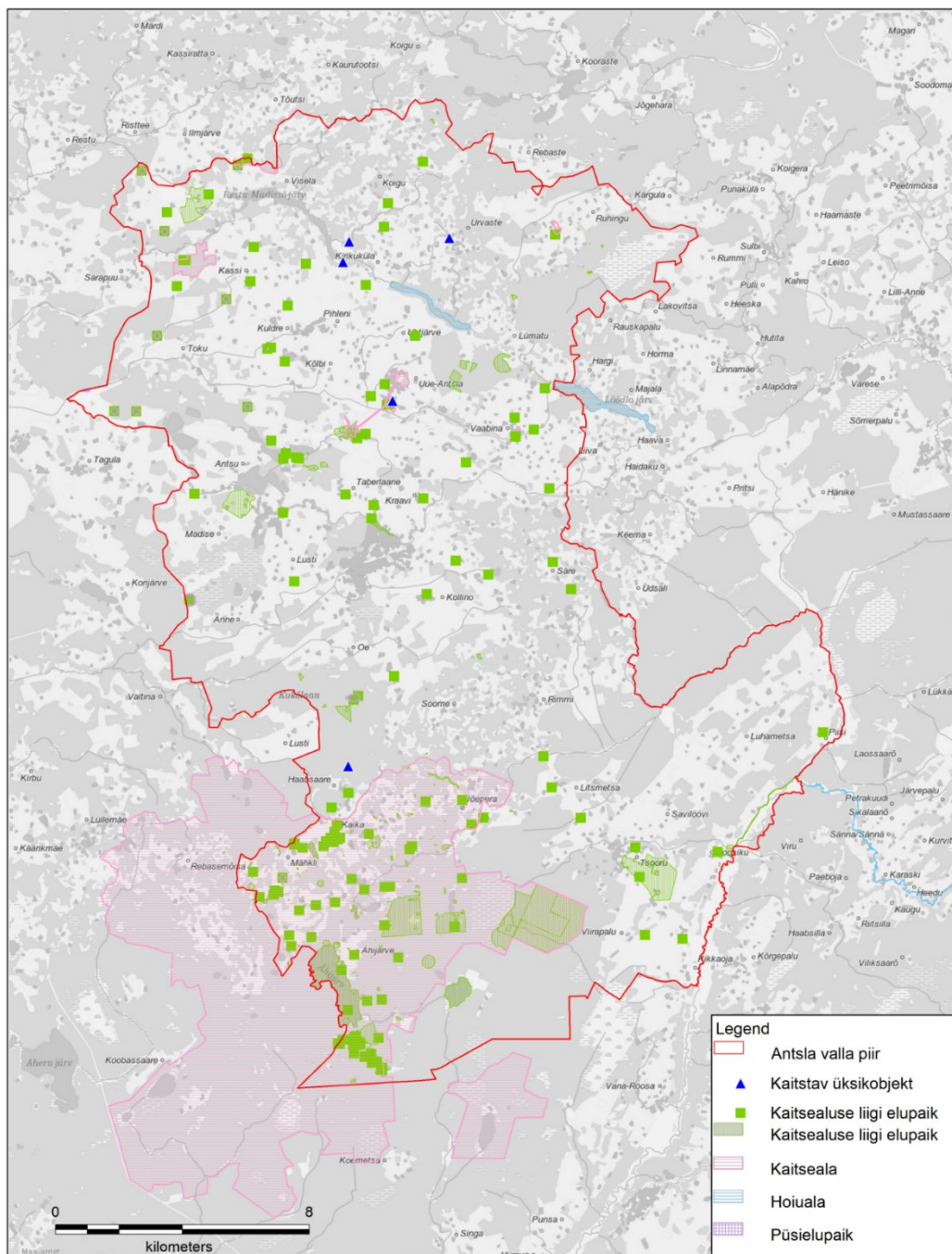
14 Eesti Geoloogiakeskus. 2017. Eesti pinnase radooniriski ja looduskiirguse atlas. Kättesaadav: https://www.envir.ee/sites/default/files/eesti_rn_atlas_2017_kyljendatud.pdf

15 Looduskaitseadus (RT I, 06.05.2020, 17)

16 Keskkonnaregister, seisuga 10.06.2020

17 EELIS, seisuga 10.06.2020

Kaitstavate loodusobjektide säilitamist ja looduskaitse seisukohast oluliste alade kasutamist reguleerib looduskaitse seadus. Kaitsealade kaitse-eesmärk ja kaitsekord on sätestatud alade põhiste kaitse-eeskirjadega, hoiualadel ja püsielupaikades vastavate määruste¹⁸ ja looduskaitse seaduse alusel. Kaitstavate alade kaitset korraldatakse kaitsekorralduskavade ja liikide tegevuskavadega. ÜP koostamisel arvestatakse õigusaktidest tulenevate nõuetega kaitstavate loodusobjektide kaitseks.



Joonis 6. Kaitstavad loodusobjektid Antsla vallas (aluskaart: Maa-amet, 2020)¹⁹

18 Hoiualade kaitse alla võtmine Võru maakonnas (RT I, 23.04.2014, 13)

19 EELIS, seisuga 17.06.2020



7.1. Kaitsealad

Antsla valla territooriumil on kaheksa kaitseala.

EELIS-e andmetel (seisuga 10.06.2020) on Antsla vallas projekteerimisel Metsavajakute looduskaitseala, mis asub Antsla vallas Jõepera külas kahe lahustükina ning koosneb paljudest lahustükkidest üle terve Eesti (keskkonnaregistri kood puudub).

LOODUS- JA MAASTIKUKAITSEALAD, RAHVUSPARGID

- **Karula rahvuspark** (registrikood KLO1000242) asub osaliselt Antsla vallas – valla edelaosas Haabsaare, Kaika, Jõepera, Ähijärve, Mähkli, Soome, Tsooru ja Viirapalu külas, lisaks Rõuge vallas ja Valgamaal Valga vallas (joonis 7). Kaitseala pindala on 12 364,3 ha, millest veosa pindala 388,3 ha.

Karula rahvusparki kaitse-eesmärk ja kaitsekord on kehtestatud Karula rahvusparki kaitse-eeskirjaga²⁰. Karula rahvusparki kaitset korraldatakse dokumendi „Karula rahvusparki kaitsekorralduskava 2008-2018“ alusel, uus kava perioodiks 2019-2028 on koostamisel²¹. Karula rahvusparki kaitse-eesmärk on:

- 1) Lõuna-Eestile iseloomulike metsa- ja järverikaste maastike, pinnavormide, looduse ja kultuuripärandi ning tasakaalustatud keskkonnakasutuse säilitamine, kaitsmine, taastamine, uurimine ja tutvustamine ning kaitsealuste liikide kaitse;
- 2) nõukogu direktiivi 79/409/EMÜ loodusliku linnustiku kaitse kohta I lisas nimetatud liikide - must-toonekure, väike-konnakotka ja kalakotka, kes on I kategooria kaitsealused liigid, metsise, valgeselg-kirjurähni ja laanerähni, kes on ühtlasi II kategooria kaitsealused liigid, täpikhuigu, rukkiräägu, sookure, herilaseviu, roo-loorkulli, tedre, jõgitiiru, värbkaku, händkaku, öösorri, hallpea-rähni, musträhni, nõmmelõokese, võõt-põõsalinnu, väike-kärbsenäpi, laanepüü ja punaselg-õgija, kes on III kategooria kaitsealused liigid, kaitse;
- 3) nõukogu direktiivi 92/43/EMÜ looduslike elupaikade ning loodusliku loomastiku ja taimestiku kaitse kohta I lisas nimetatud elupaigatüüpide - vähe- kuni keskoiteliste kalgiveeliste järvede (3140), looduslikult rohketoiteliste järvede (3150), huumustoiteliste järvede ja järvikute (3160), lubjavesel mullal liigirikaste niitude (6270*), niiskuslembeste kõrgrohustute (6430), aas-rebasesaba ja ürt-punanupuga niitude (6510), rabade (7110*), siirde- ja õõtsiksoode (7140), vanade loodusemetsade (9010*), rohunditerikaste kuusikute (9050), oosidel ja moreenikuhjatistel kasvavate okasmetsade (sürjametsade) (9060), soostuvate ja soo-lehtmetsade (9080*), siirdesoo- ja rabametsade (91D0*) ning II lisas nimetatud liikide – soohiilaka ja palu-karukella, mis on ühtlasi II kategooria kaitsealused liigid, ning hariliku hingi, karvase maarjalepa, suur-kuldtiiva ja saarma, mis on ühtlasi III kategooria kaitsealused liigid, elupaikade kaitse.

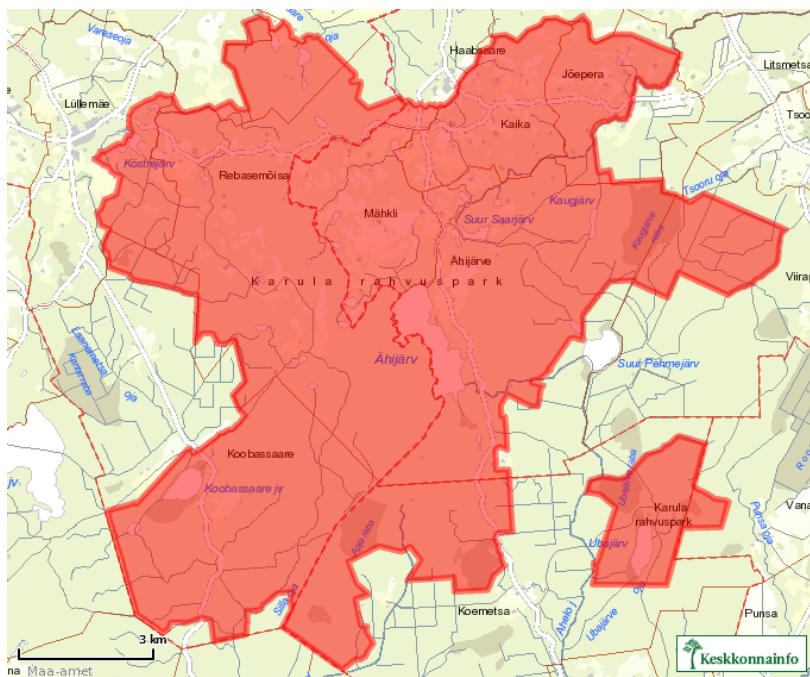
Kaitseala maa- ja veela jaguneb vastavalt kaitsekorra eripärale ja majandustegevuse piiramise astmele kaheks loodusreservaadiks, kahekümne seitsmeks sihtkaitsevööndiks ja kaheteistkümneks piiranguvööndiks.

Karula rahvuspark kuulub Natura 2000 võrgustikku Karula loodus- ja linnualana (vt täpsemalt ptk 8).

20 Karula rahvusparki kaitse-eeskiri, vastu võetud Vabariigi Valitsuse 22.06.2006 määrusega nr 149

21 Karula rahvusparki, Karula loodusala ja Karula linnuala kaitsekorralduskava 2019-2028 (koostamisel)





Joonis 7. Karula rahvuspark

- **Kassilaane looduskaitseala** (registrikood KLO1000691) asub Antsla valla loodes osas Kassi külas ja Visela külas (joonis 8). Kaitseala kogupindala on 71,1 ha.

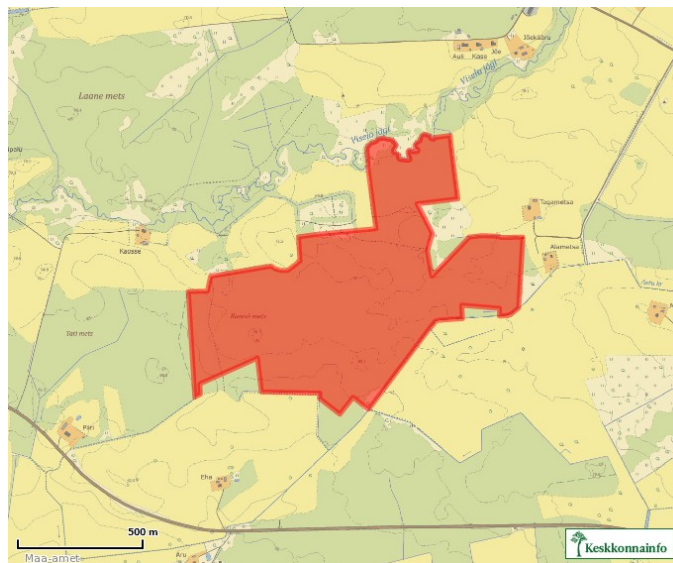
Kaitseala kaitse-eesmärk ja kaitsekord on kehtestatud määrusega „Laane- ja salumetsade kaitseks looduskaitsealade moodustamine ja kaitse-eeskiri”²².

Kassilaane LKA kaitse-eesmärk on:

- 1) kaitsta, säilitada ja taastada väärtuslikke metsakooslusi;
- 2) kaitsta kaitsealust liiki väike-konnakotkast (*Aquila pomarina*) ja tema elupaika.

Kaitseala maa-ala kuulub sihtkaitsevööndisse. Kaitsealal ei ole kaitsekorralduskava kinnitatud.

²² Laane- ja salumetsade kaitseks looduskaitsealade moodustamine ja kaitse-eeskiri (RT I, 01.03.2019, 17)



Joonis 8. Kassilaane looduskaitseala

- **Visela looduskaitseala** (registrikood KLO1000718) asub osaliselt Antsla vallas – valla põhjaosas Visela külas, lisaks Valgamaal Otepää vallas (joonis 9). Kaitseala pindala on 22,8 ha.

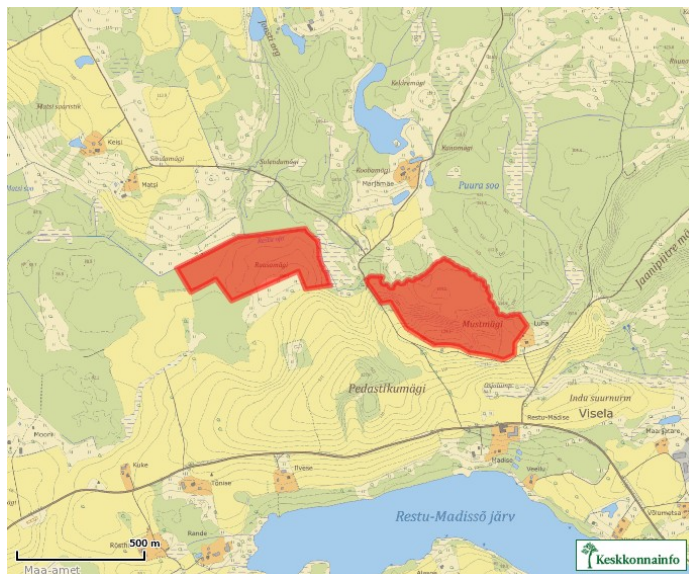
Visela looduskaitseala kaitse-eesmärk ja kaitseala kaitsekord on kehtestatud määrusega „Laane- ja salumetsade kaitseks looduskaitsealade moodustamine ja kaitse-eeskiri”²³.

Visela LKA kaitse-eesmärk on:

- 1) kaitsta, säilitada ja taastada väärtuslikke metsakooslusi;
- 2) kaitsta kaitsealust liiki väike-konnakotkast (*Aquila pomarina*) ja tema elupaika.

Kaitseala maa-ala kuulub kahte sihtkaitsevööndisse. Kaitsealal ei ole kaitsekorralduskava kinnitatud.

²³ Laane- ja salumetsade kaitseks looduskaitsealade moodustamine ja kaitse-eeskiri (RT I, 01.03.2019, 17)

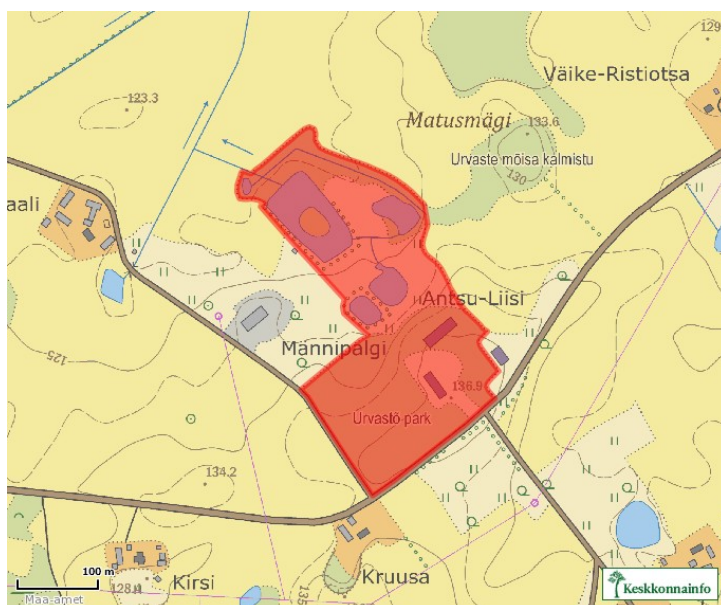


Joonis 9. Visela looduskaitseala

KAITSTAVAD PARGID

Kaitsealuste parkide kaitsekord on kehtestatud looduskaitsealuseadusega ning määrusega „Kaitsealuste parkide, arboretumite ja puistute kaitse-eeskiri“²⁴.

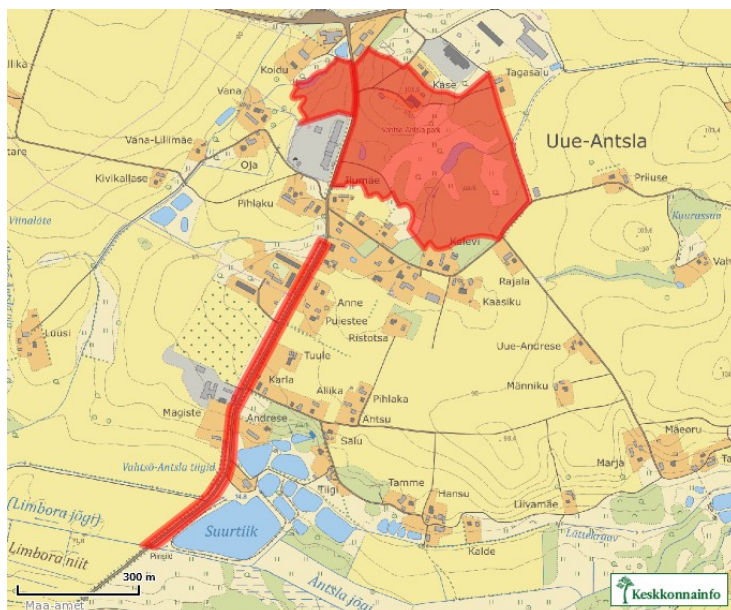
- **Urvaste mõisa park** (registrikood KLO1200109) asub Antsla valla kirdeosas Ruhingu külas (joonis 10). Kaitstava mõisapargi pindala on 6,9 ha.



Joonis 10. Urvaste mõisa park

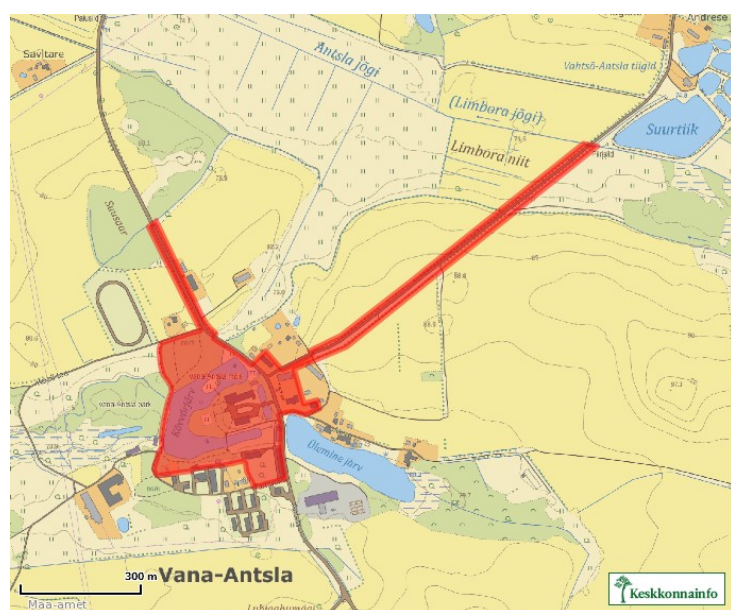
- **Uue-Antsla mõisa park** (registrikood KLO1200088) asub Uue-Antsla külas (joonis 11). Kaitstava mõisapargi kogupindala on 18,5 ha, sellest veeosa pindala 0,2 ha.

24 Kaitsealuste parkide, arboretumite ja puistute kaitse-eeskiri (RT I, 30.05.2015, 8)



Joonis 11. Uue-Antsla mõisa park

- **Vana-Antsla mõisa park** (registrikood KLO1200108) asub Vana-Antsla alevikus (joonis 12). Kaitstava mõisapargi pindala on 13,2 ha, sellest veosa pindala 2,4 ha.



Joonis 12. Vana-Antsla mõisa park

2016. aastal koostas AB Artes Terrae OÜ (projektijuht Sulev Nurme) Vana-Antsla mõisapargi hoolduskava²⁵.

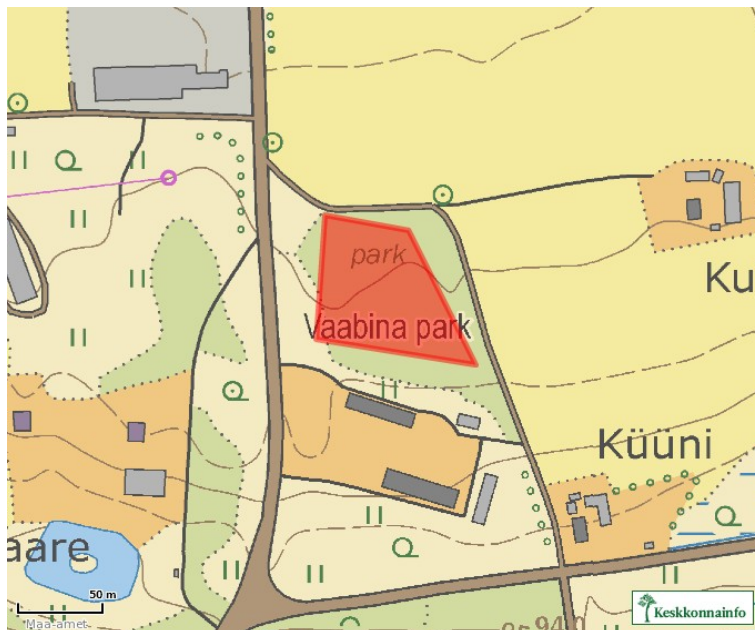
KAITSTAVAD PUISTUD

Kaitsealuste puistute kaitsekord on kehtestatud looduskaitseadusega ning määrusega „Kaitsealuste parkide, arboretumite ja puistute kaitse-eeskiri“²⁶.

²⁵ Vana-Antsla mõisapargi hoolduskava. AB Artes Terrae OÜ, 2016. Kättesaadav: http://www.sulevnurme.org/works_3/vana-antsla/

²⁶ Kaitsealuste parkide, arboretumite ja puistute kaitse-eeskiri (RT I, 30.05.2015, 8)

- **Vaabina põlispuude grupp** (registrikood KLO1200214) asub Vaabina külas (joonis 13). Kaitstava puistu pindala on 0,5 ha.



Joonis 13. Vaabina põlispuude grupp

7.2. Hoialad

Antsla valla territooriumil on kaitse alla võetud kaks hoiala²⁷.

- **Uhtjärve hoiala** (registrikood KLO2000081) paikneb Lümatu, Uhtjärve, Urvaste ja Kirikuküla külas (joonis 14). Hoiala kogupindala on 44,7 ha, sellest veepindala 44,6 ha.

Uhtjärve hoiala kaitse-eesmärk on EÜ nõukogu direktiivi 92/43/EMÜ I lisas nimetatud elupaigatüübi – looduslikult rohketoiteliste järvede (3150) kaitse.

27 Hoialade kaitse alla võtmine Võru maakonnas (RT I, 23.04.2014, 13)



Joonis 14. Uhtjärve hoiuala

Hoiuala valitseja on Keskkonnaamet.

Hoiuala kuulub Natura 2000 võrgustiku alade hulka Uhtjärve loodusalana (vt täpsemalt ptk 8). Hoiualale ei ole koostatud kaitsekorralduskava.

- **Pärlijõe hoiuala** (registrikood KLO2000078) paikneb osaliselt Antsla vallas - valla idanurgas Roosiku külas (joonis 15). Hoiuala kogupindala on 26,6 ha, sellest veosa pindala 21,2 ha.

Pärlijõe hoiuala kaitse-eesmärk on:

- 1) EÜ nõukogu direktiivi 92/43/EMÜ I lisas nimetatud elupaigatüübi – jõgede ja ojade (3260);
- 2) II lisas nimetatud liikide – hariliku võldase (*Cottus gobio*), rohe-vesihobu (*Ophiogomphus cecilia*) ja paksukojalise jõekarbi (*Unio crassus*) elupaikade kaitse.



Joonis 15. Pärlijõe hoiuala

Hoiuala valitseja on Keskkonnaamet.

Hoiuala kuulub Natura 2000 võrgustiku alade hulka Pärlijõe loodusala (vt täpsemalt ptk 8). Hoiualale ei ole koostatud kaitsekorralduskava.

Keskonnaregistri andmetel paikneb Antsla valla idapiiril ka **Lõõdla järve hoiuala** (registrikood KLO2000072). Hoiualal kaitstav Lõõdla järv jääb tegelikkuses väljapoole Antsla valla territooriumi – valla piir kulgeb mööda põhikaardijärgset veekogu kallast. Kaitstava hoiuala piir on ebatäpne, kaitstav hoiuala jääb Võru valla territooriumile.

7.3. Kaitsealused liigid

Antsla vallas on 10.06.2020 seisuga registreeritud 536 kaitsealuse liigi leiukohta. Ülevaade liikidest on Tabel 3.

Tabel 3. Kaitsealused liigid Antsla vallas²⁸

Kaitsekategooria	Looma- ja linnuliigid	Taime-, seene- ja samblikuliigid
I kaitsekategooria	Väike-konnakotkas, must-toonekurg, merikotkas, kalakotkas.	Haruline võtmehein, poropoorik, leht-kobartorik, krookustorik, limatünnik.
II kaitsekategooria	Laanerähn, harivesilik, kanakull, harilik mudakonn, apteegikaan, metsis, kivisisalik, põhja-nahkhiir, tiigilendlane, pargi-nahkhiir, suurkõrv, veelendlane, rohunepp, paksukohaline jõekarp, suurvidevlane.	Ainulehine soovalk, väike käöpõll, sookäpp, karvane maarjalepp, soohiilakas, kõdu-koralljuur, kummeli-võtmehein, palu-karukell, roomav akakapsas, Russowi sõrmkäpp.
III kaitsekategooria	Valge-toonekurg, hiireviu, kasetriibik, tiigikonn,	Kahkjaspunane sõrmkäpp, kuradi-sõrmkäpp, soo-neiuvaip, balti

28 Keskkonnaregister, seisuga 10.06.2020

	tähnikesilik, mustviires, suur-rabakiil, valgelaup-rabakiil, rohukonn, rabakonn, herilaseviu, laanepüü, musträhn, hallpea-rähn, kodukakk, händkakk, jõgitiir, rukkirääk, suurkoovitaja, lai-tõmmuujur, harilik kärnkonn, täpikhuik, tamme-kirjurähn, veekonn, rohe-tondihobu, hink, vingerjas, võldas, euroopa harjus.	sõrmkäpp, pruunikas pesajuur, suur käopõll, karukold, kahelehine käokeel, laialehine neiuvaip, roomav öövilge, Wulfi turbasammal, sulgjas õhik, harilik ungrukold, mets-vareskold, läikiv kurdsirbik, siberi võhumõök, vööthuul-sõrmkäpp, haavanääts, must narmik, taiga-peenpoorik.
--	--	--

7.4. Püsielupaigad

Antsla vallas on registreeritud 14 kaitsealuse liigi püsielupaika (vt Tabel 4). Projekteeritavaid püsielupaiku ei ole.

Tabel 4. Püsielupaigad Antsla vallas²⁹

Registrikood	Objekti nimetus	Asukoht	Pindala, ha
KLO3000720	Antsioja kanakulli püsielupaik	Antsla vald, Oe küla	7,7
30KLO3000445	Jakobi krookustoriku püsielupaik	Antsla vald, Kuldre küla	0,2
KLO3001514	Kassi väike-konnakotka püsielupaik	Antsla vald, Kassi küla	3,1
KLO3001965	Konnopera merikotka püsielupaik	Antsla vald, Anne küla, Madise küla, lisaks Valgamaa, Valga vald	12,6
KLO3000809	Mähkli väike-konnakotka püsielupaik	Antsla vald, Mähkli küla	3,1
KLO3001382	Risttee väike-konnakotka püsielupaik	Antsla vald, Visela küla	3,1
KLO3001729	Tagula väike-konnakotka püsielupaik	Antsla vald, Toku küla, lisaks Valgamaa, Valga vald	3,1
KLO3000350	Tagula väike-konnakotka püsielupaik	Antsla vald, Toku küla, lisaks Valgamaa, Valga vald, Otepää vald	3,1
KLO3000397	Toku väike-konnakotka püsielupaik	Antsla vald, Toku küla, Antsu küla	3,1
KLO3000396	Toku väike-konnakotka püsielupaik	Antsla vald, Toku küla	3,1
KLO3001106	Toku väike-konnakotka püsielupaik	Antsla vald, Toku küla	3,1
KLO3001930	Toku väike-konnakotka püsielupaik	Antsla vald, Toku küla	3,1
KLO3001902	Visela väike-konnakotka püsielupaik	Antsla vald, Visela küla	3,1

29 Keskonnaregister, seisuga 10.06.2020

30



KLO3001829	Visela väike-konnakotka püsielupaik	Antsla vald, Visela küla	1,7
------------	-------------------------------------	--------------------------	-----

7.5. Kaitstavad looduse üksikobjektid

Antsla valla territooriumil on registreeritud viis kaitstavat looduse üksikobjekti, lisaks kaks projekteeritavat kaitstavat objekti (vt Tabel 5).

Tabel 5. Kaitstavad looduse üksikobjektid (KLO) ja projekteeritavad objektid (PLO) Antsla vallas³¹

Registrikood	Objekti nimetus	Asukoht	Tüüp
KLO4001061	Allikas Uue-Antsla kalatiigi lätted (Kaks devoni paljandiga allikat)	Antsla vald, Uue-Antsla küla	allikas
KLO4000664	Haabsaare kollased kased	Antsla vald, Haabsaare küla	puu ja puudegrupid
KLO4000428	Mäe-Lehtsoo; Mäe-Lõhtsuu tamm	Antsla vald, Kirikuküla küla	puu ja puudegrupid
KLO4000427	Tamme-Lauri tamm	Antsla vald, Urvaste küla	puu ja puudegrupid
KLO4000179	Väikuni viieharuline kuusk ehk Punde puntrakuusk	Antsla vald, Pihleni küla	puu ja puudegrupid
PLO1000756	Mäe-Soome remmelgas	Antsla vald, Soome küla	puu ja puudegrupid
PLO1000758	Tsooru allee	Antsla vald, Tsooru küla	puu ja puudegrupid

7.6. Kohalikul tasandil kaitstavad objektid

Antsla valla territooriumil on kaks kohaliku omavalitsuse tasandil kaitstavat loodusobjekti.

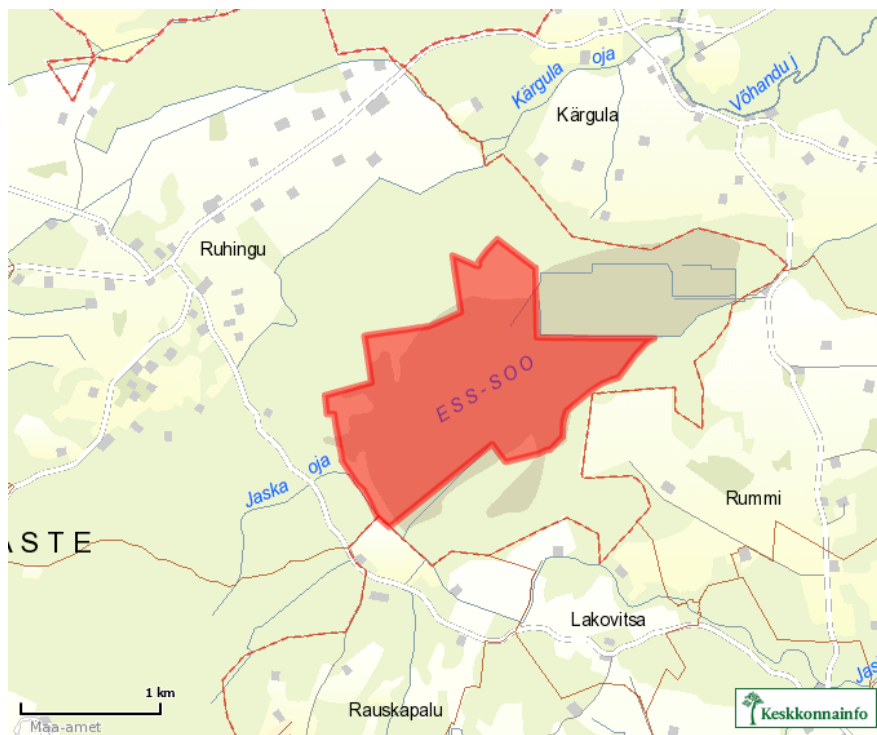
- **Ess-soo maastikukaitseala** (registrikood KLO5000015) paikneb Ruhingu külas ning selle kogupindala on 212 ha (Joonis 16).

Ess-soo maastikukaitseala võeti kohaliku omavalitsuse tasandil kaitse alla Urvaste Vallavolikogu 14. detsembri 2010 määrusega nr 1-1/24.

Ess-soo maastikukaitseala kaitse-eesmärk on piirkonnas ainulaadsete sookoosluste säilitamine, kaitsealuste liikide kaitse tagamine, Ess-soo maastikulise väärtuse säilitamine ja loodushariduse andmise võimaldamine ning kohalike elanike jaoks traditsioonilise marjakorjeala säilitamine.

31 Keskkonnaregister, seisuga 10.06.2020.





Joonis 16. Ess-soo maastikukaitseala

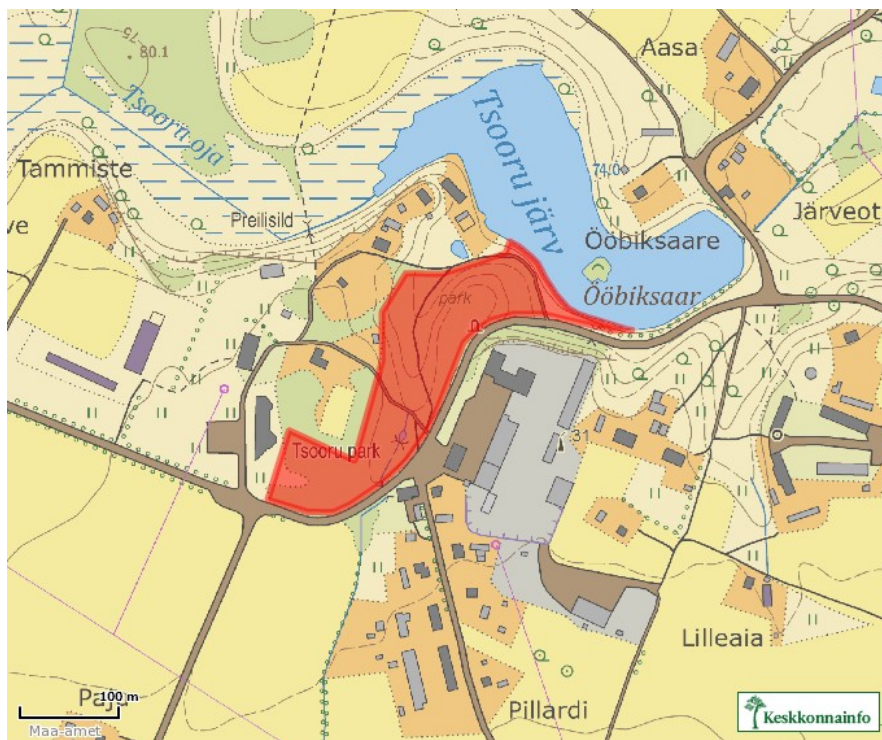
- **Tsooru park** (registrikood KLO5000016) asub Tsooru külas ning selle kogupindala on 2,7 ha (Joonis 17).

Keskkonnaregistri andmetel oli Tsooru park riikliku kaitse all 1958. aastast kuni 2001. aastani. Lisaks on tegemist muinsuskaitsealuse pargiga.

2008. a 16. septembril võeti Tsooru park kohaliku omavalitsuse tasandil kaitse alla Antsla Vallavalitsuse määrusega nr 10. Tsooru park on kaitse alla võetud puhke- ja vaba aja veetmise võimaluste loomiseks, samuti loodusobjektiga piirneva avalikult kasutatava Tsooru paisjärve kaldariba sidumiseks ülejäänud pargiosaga. Eesmärgiks on loodusobjekti ajaloolis-kultuurilise väärtuse säilitamine ja arendamine ning kavakohane majandamine.

2012. aastal koostas Kati Niibo (HÜÜP OÜ) Tsooru mõisapargi ja rahvamaja ümbruse eskiisprojekti³².

32 Muinsuskaitse eritingimused Tsooru mõisapargi eskiisprojekti koostamiseks. Tsooru mõisapargi ja rahvamaja ümbruse eskiisprojekt. HÜÜP OÜ, 2012. Kättesaadav: <https://antsla.kovtp.ee/documents/378714/6603990/mk+eriting+TSOORU+M%C3%95IS.pdf/4031e9cf-b186-477d-a5c8-7b6a859755de?version=1.0>



Joonis 17. Tsoru park

8. Natura 2000 võrgustiku alad

Antsla valla territooriumil on registreeritud kolm loodusala ja üks linnuala, mis kuuluvad üle-euroopalisse Natura 2000 alade võrgustikku³³.

Keskkonnaregistri andmetel paikneb Antsla valla idapiiril ka Löödla loodusala (rahvusvaheline kood: EE0080624), mis on ühtlasi Löödla järve hoiuala. Hoiualal kaitstav Löödla järv jääb tegelikkuses väljapoole Antsla valla territooriumi – Antsla valla piir kulgeb mööda põhikaardijärgset veekogu kallast.

Natura 2000 alade paiknemisest valla territooriumil annab ülevaate Joonis 18. Tabel 6 on koondatud Natura alade iseloomustus, sh kaitsekord ja kaitsekorralduskavad.

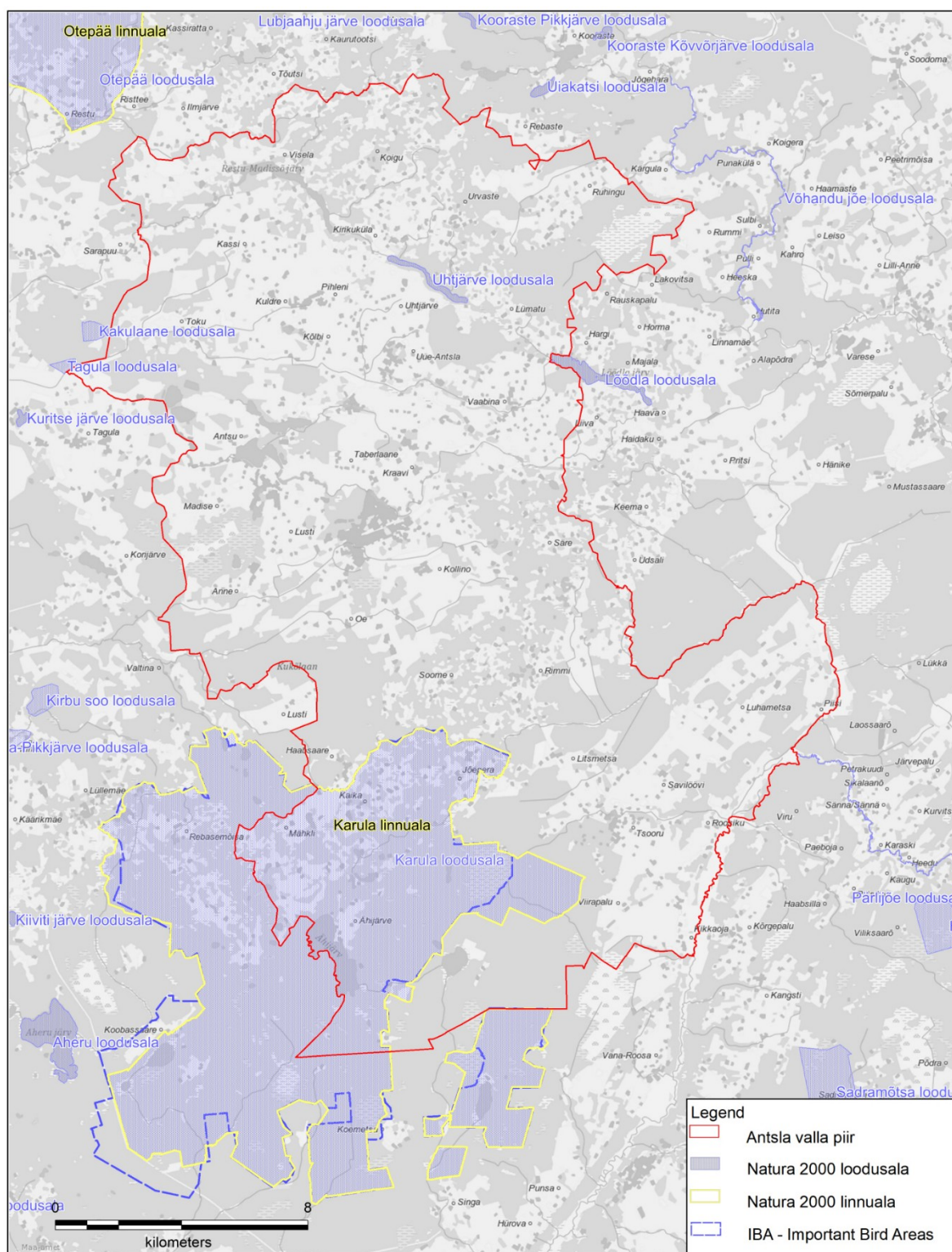
Natura 2000 võrgustiku alade kaitset reguleerivad EU loodusdirektiiv³⁴ ja linnudirektiiv³⁵ ning looduskaitseseadus³⁶. Natura alade kaitset reguleeritakse siseriiklikult kaitsealade, hoiualade ja püsielupaikade kaitse kaudu. ÜP koostamisel arvestatakse õigusaktidest tulenevate nõuetega Natura 2000 võrgustiku alade kaitse tagamiseks.

33 Keskkonnaregister, seisuga 10.06.2020

34 Nõukogu direktiiv 92/43/EMÜ looduslike elupaikade ning loodusliku taimestiku ja loomastiku kaitse kohta (EÜT L 206, 22.07.1992, lk 7–50)

35 Euroopa Parlamendi ja nõukogu direktiiv 2009/147/EÜ loodusliku linnustiku kaitse kohta (ELT L 20, 26.01.2010, lk 7–25)

36 Looduskaitseseadus (RT I, 06.05.2020, 17)



Joonis 18. Natura 2000 alad Antsla valla territooriumil³⁷ (aluskaart: Maa-amet, 2020)

37 EELIS, seisuga 17.06.2020



Tabel 6. Antsla vallas asuvad ja vallaga piirnevad Natura 2000 võrgustiku alad³⁸

Registrikood	Objekti nimetus	Asukoht	Pindala, ha	Kaitse-eesmärk	Kaitsekord	Kaitsekorralduskava
RAH0000629	Karula loodusala	Antsla vald, Haabsaare küla, Jõepera küla, Kaika küla, Litsmetsa küla, Mähkli küla, Soome küla, Viirapalu küla, Ähijärve küla, lisaks Võrumaa, Rõuge vald ja Valgamaa, Valga vald.	13258,8	- I lisas nimetatud kaitstavad elupaigatüübid on liiva-alade vähetoitelised järved (3110), vähe- kuni kesктоitelised mõõdukalt kareda veega järved (3130), vähe- kuni kesктоitelised kalgiveelised järved (3140), looduslikult rohketoitelised järved (3150), huumustoitelised järved ja järvikud (3160), kuivad niidud lubjarikkal mullal (*olulised orhideede kasvualad - 6210), liigirikkad niidud lubjavaesel mullal (*6270), niiskuslembesed kõrgrohustud (6430), lamminiidud (6450), aasrebasesaba ja ürt-punanupuga niidud (6510), puisniidud (*6530), rabad (*7110), rikutud, kuid taastumisvõimelised rabad (7120), siirde- ja õõtsiksood (7140), nokkheinakooslused (7150), liigirikkad madalsood (7230), vanad loodumetsad (*9010), rohunditerikkad kuusikud (9050), okasmetsad oosidel ja moreenikuhjatistel (sürjametsad - 9060), soostuvad ja soo-lehtmetsad (*9080), siirdesoo- ja rabametsad (*91D0) ning lammi-lodumetsad (*91E0); - II lisas nimetatud liigid, mille	Karula rahvuspargi kaitse-eeskiri.	Karula rahvuspargi kaitsekorralduskava 2008 – 2018; Karula rahvuspargi, Karula loodusala ja Karula linnuala kaitsekorralduskava 2019-2028 (koostamisel).



				isendite elupaiku kaitstakse, on saarmas (<i>Lutra lutra</i>), harilik hink, (<i>Cobitis taenia</i>), harilik vingerjas (<i>Misgurnus fossilis</i>), suur-kuldtiib (<i>Lycaena dispar</i>), suur-rabakiil (<i>Leucorrhinia pectoralis</i>), tõmmuujur (<i>Graphoderus bilineatus</i>), laiujur (<i>Dytiscus latissimus</i>); karvane maarjalepp (<i>Agrimonia pilosa</i>), kaunis kuldking (<i>Cypripedium calceolus</i>), soohiilakas (<i>Liparis loeselii</i>) ja palu-karukell (<i>Pulsatilla patens</i>).		
RAH0000197	Pärlijõe loodusala	Antsla vald, Roosiku küla, lisaks Võrumaa, Rõuge vald.	26,6	- I lisas nimetatud kaitstav elupaigatüüp on jõed ja ojad (3260); - II lisas nimetatud liigid, mille isendite elupaika kaitstakse, on harilik võldas (<i>Cottus gobio</i>), jõesilm (<i>Lampetra fluviatilis</i>), rohe-vesihobu (<i>Ophiogomphus cecilia</i>) ja paksukojaline jõekarp (<i>Unio crassus</i>).	Looduskaitseadus (RT I, 06.05.2020, 17); Hoiualade kaitse alla võtmine Võru maakonnas (RT I, 23.04.2014, 13)	Puudub
RAH0000194	Uhtjärve loodusala	Antsla vald, Kirikuküla küla, Lümatu küla, Uhtjärve küla, Urvaste küla.	44,7	- I lisas nimetatud kaitstav elupaigatüüp on looduslikult rohketoitelised järved (3150).	Looduskaitseadus (RT I, 06.05.2020, 17); Hoiualade kaitse alla võtmine Võru maakonnas (RT I, 23.04.2014, 13).	Puudub
RAH0000634	Karula linnuala	Antsla vald, Haabsaare küla, Jõepera küla, Kaika küla,	13258,8	- liigid, mille isendite elupaiku kaitstakse, on väike-konnakotkas (<i>Aquila pomarina</i>), karvasjalgakakk (<i>Aegolius funereus</i>),	Karula rahvuspargi kaitse-eeskiri.	Karula rahvuspargi kaitsekorralduskava 2008 – 2018;



		Litsmetsa küla, Mähkli küla, Soome küla, Viirapalu küla, Ähijärve küla, lisaks Võrumaa, Rõuge vald ja Valgamaa, Valga vald.		sinikael-part (<i>Anas platyrhynchos</i>), laanepüü (<i>Bonasa bonasia</i>), musttoonekurg (<i>Ciconia nigra</i>), rukkirääk (<i>Crex crex</i>), väikekärbsenäpp (<i>Ficedula parva</i>), punaselg-õgija (<i>Lanius collurio</i>), kalakotkas (<i>Pandion haliaetus</i>), teder (<i>Tetrao tetrix</i>) ja metsis (<i>Tetrao urogallus</i>).		Karula rahvuspargi, Karula loodusala ja Karula linnuala kaitsekorralduskava 2019-2028 (koostamisel).
KLO2000072	Löödla loodusala	Piirneb Antsla vallaga	98,7	I lisas nimetatud elupaigatüübi - looduslikult rohketoiteliste järvede (3150) kaitse; II lisas nimetatud liikide - hariliku hingi (<i>Cobitis taenia</i>) ja hariliku vingerja (<i>Misgurnus fossilis</i>) elupaikade kaitse.	Looduskaitseadus (RT I, 06.05.2020, 17); Hoiualade kaitse alla võtmine Võru maakonnas (RT I, 23.04.2014, 13).	Löödla järve hoiuala kaitsekorralduskava 2014-2023



9. Väariselupaigad

Väariselupaik on ala, kus kitsalt kohastunud, ohustatud, ohualdiste või haruldaste liikide esinemise tõenäosus on suur³⁹. Riigimetsas asuvate väariselupaikade kaitse on kohustuslik, erametsas vabatahtlik. Väariselupaiku, nende määramist ja kaitset reguleeritakse metsaseaduse ja keskkonnaministri 4. jaanuari 2007. a määruse nr 2 alusel⁴⁰.

Keskkonnaregistri andmetel on Antsla valla territooriumil 50 väariselupaika⁴¹.

10. Taimestik ja loomastik

Antsla valla looduskeskkond on mitmekesine. Maastikke ilmestavad eriilmelised loodus- ja kultuurmaastikud. Viimaseid on enam valla kesk- ja põhjaosas. Valla kõlvikulise jaotuse järgi on enim metsamaad - 17 978 ha ehk 44% valla territooriumist; haritavat maad on 14 322 ha (35%) ja looduslikku rohumaad 3 799 ha (9%) valla pindalast. Ülejäänud 4 520 ha (12%) moodustavad muu maa ja õuema⁴².

10.1. Metsad

Antsla vallas moodustab metsamaa pindala ca 44% valla kogu territooriumist⁴³ (Metsaregistrisse on kantud metsamaad 16 990 ha ulatuses, mis moodustab 41,6% valla territooriumist⁴⁴).

Metsaderohke on eeskätt valla põhja- kirdeosa, kesk-idaosa ja lõuna- ning edelaosa. Antsla vallas on pindalaliselt kõige enam levinud laanemetsad jänesekapsa kasvukohatüübis (ligikaudu 4300 ha), jänesekapsa-mustika kkt (ligikaudu 2700 ha) ja jänesekapsa-pohla kkt (1057 ha). Sellist tüüpi metsad levivad ulatuslikult kogu valla territooriumil. Valla keskosas leidub palju ka jänesekapsa-kõdusoo kkt metsi (ca 2200 ha), mis on tekkinud pikaajalise ja intensiivse kuivendamise tulemusel. Valla loode- ja põhjaosas on palju (ca 1200 ha) salumetsi, mis kuuluvad naadi kasvukohatüüpi⁴⁵.

Peapuuliigi järgi domineerivad vallas männikud, mida leidub ca 6000 hektaril. Männikud on iseloomulikud valla lõuna-edelaosale (Karula piirkond), kus nõmmemännikud vahelduvad salumetsade ja niitudega. Männikuid leidub palju veel valla lääneosas (Haabsaare, Oe, Anne, Madise külad) ning kirdeosas (Ruhingu). Lehtpuupuistutest on enam levinud kaasikud (ca 4900 ha), mida leidub mosaikseltselt kogu vallas. Halli lepa puistud levivad ca 1200 hektaril eelkõige valla põhja- ja keskosas⁴⁶.

Antsla valla territooriumil on registreeritud mitmeid Loodusdirektiiviga kaitstavaid metsaelupaigatüüpe. Valdav enamus neist asuvad Karula rahvusparkis. Pindalaliselt leidub kõige enam vanasid looduspuid (9010*, 1156 ha) ning siirdesoo- ja rabametsi (91D0*), lisaks leidub soostuvaid- ja soolehtmetsasid (9080*), rohunditerikkaid kuusikuid (9050), okasmetsi oosidel ja moreenkuhjatistel (9060) ning vanasid laialehiseid salumetsasid (9020*). Loodusdirektiiviga kaitstavate metsaelupaigatüüpide kogupindala on EELISe andmetel 1980 ha.

39 Metsaseadus (RT I, 13.03.2019, 61)

40 Väariselupaiga klassifikaator, valiku juhend, kaitse korraldamine ning väariselupaiga kaitseks lepingu sõlmimine ja kasutusõiguse tasu arvutamise täpsustatud alused (RT I, 15.09.2017, 10)

41 Keskkonnaregister, seisuga 11.06.2020

42 Antsla valla ühisveevärgi ja -kanalisatsiooni arendamise kava aastateks 2019-2030. Alkranel OÜ, 2019. Kättesaadav: <https://antsla.kovtp.ee/documents/378714/23159804/Antsla+valla+%C3%9CVKA+kava+2019-2030.pdf/3885419e-9523-4dd0-927a-040587279dd1>

43 Statistikaamet. Erinevate kõlvikute osatähtsus omavalitsusüksustes, seisuga 01.01.2019

44 Metsaregister, seisuga 17.06.2020

45 Metsaregister, seisuga 17.06.2020

46 Metsaregister, seisuga 17.06.2020



10.2. Sood

Antsla vallas moodustab märgalade pindala 3,8% valla territooriumist⁴⁷. Antsla valla territooriumil paiknevatest rabadest suurimad on Kungjärve, Kaugjärve ja Ubajärve raba⁴⁸.

Loodusdirektiiviga kaitstavate soelupaigatüüpide kogupindala on EELISE andmetel (seisuga 15.06.2020) 307 ha. Loodusdirektiiviga kaitstavatest soelupaigatüüpidest esinevad rabad (7110*), siirde- ja õõtsiksood (7140), liigirikkad madalsood (7230) ning allikasood (7160).

10.3. Niidud

Antsla vallas moodustab rohumaade pindala 8,2% kogu valla territooriumist⁴⁹. Niidukooslusi leidub kogu valla territooriumil.

Loodusdirektiiviga kaitstavate niiduelupaigatüüpide kogupindala on EELISE andmetel 585 ha⁵⁰. Loodusdirektiiviga kaitstavatest niiduelupaikadest leidub kõige enam aas-rebasesaba ja ürt-punanupuga niite (6510, 232 ha), lamminiite (6450, 156 ha, valdavalt Mustjõe ääres, valla kagupiiril), niiskuslembeseid kõrgrohustuid (6430, 149 ha), lisaks leidub liigiriksaid niite lubjaveesel mullal (6270*) ning puisniite (6530*). Väärtuslikud elupaigad paiknevad eelkõige kaitstavatel aladel.

10.4. Loomastik^{51 52}

Antsla valla maastik on vaheldusrikas – valla territoorium jääb Otepää ja Karula kõrgustikule, kirdeosa läbib Urvaste ürgorg koos mitmete järvedega. Metsade ja niitudega kaetud kuplite vahele jäävad sood ja soostunud metsad, järved ja ojad. Sarnane mosaiikne maastik pakub elupaiku pea kõigile Eestis iseloomulikele loomaliikidele.

Suuremad loodusmaastike massiivid pakuvad elupaiku ilvesele, põdrale, metskitsele ja metsseale. Väikeimetajatest on tavalisemad rebane, kährik, tuhkur, saarmas, mink, mäger, metsnugis, halljänes, valgejänes ja orav. Kobras on seotud elupaigaks sobivate veekogudega (ojad, kraavid ja väiksemad jõed).

Käsitüüpidest on registreeritud põhja-nahkhiir, tiigilendlane, pargi-nahkhiir, suurkõrv, veelendlane ja suurvidevlane.

Linnustikus valdab metsamaastikele, avamaastikele ja mosaiikmaastikele iseloomulik linnustik. Kaitstavatest linnuliikidest esinevad näiteks väike-konnakotkas, must-toonekurg, merikotkas, kalakotkas, laanerähn, kanakull, metsis, rohunepp, valge-toonekurg, hiireviu, mustviies, herilaseviu, laanepüü, musträhn, hallpea-rähn, kodukakk, händkakk, jõgitiir, rukkirääk, suurkoovitaja, täpikuik ja tamme-kirjurähn.

Kaitstavatest kahepaiksetest ja roomajatest on esindatud näiteks harilik mudakonn, kivisisalik, tiigikonn, tähnikesilik, rohukonn, rabakonn, harilik kärnkonn ja veekonn.

11. Rohevõrgustik

Rohevõrgustik hõlmab nn rohelist (veeökosüsteemide iseloomustamisel ka sinist) ruumi ehk rohetaristut tervikuna – looduslikke ja poollooduslikke alasid, sh kaitsealasid, märgalasid, jõekoridore, metsi, parke jt haljasalasid, aga ka põllumajandusmaid ning merealadega piirnevaid alasid, mis reguleerivad vee-, õhu- ja ökosüsteemide kvaliteeti, ning muid toetavaid tehnilisi rajatisi.

47 Statistikaamet. Erinevate kõlvikute osatähtsus omavalitsusüksustes, seisuga 01.01.2019

48 Antsla valla ühisveevärgi ja –kanalisatsiooni arendamise kava aastateks 2019-2030. Alkranel OÜ, 2019. Kättesaadav: <https://antsla.kovtp.ee/documents/378714/23159804/Antsla+valla+%C3%9CVKA+kava+2019-2030.pdf/3885419e-9523-4dd0-927a-040587279dd1>

49 Statistikaamet. Erinevate kõlvikute osatähtsus omavalitsusüksustes, seisuga 01.01.2019

50 EELIS, seisuga 15.06.2020

51 Loodusvaatluste andmebaas, seisuga 17.06.2020

52 Keskkonnaregister, seisuga 10.06.2020



Üldplaneeringus on rohevõrgustiku piiritlemise aluseks maakonnaplaneering. Võru maakonnaplaneeringu kohaselt on rohevõrgustiku määramise eesmärgiks tagada Võrumaale iseloomulike ökosüsteemide ja liikide säilimine, looduslike, poollooduslike jt väärtuslike ökosüsteemide kaitsmine ning teadvustada looduse säästliku kasutamise põhimõtteid. Kogu rohevõrgustiku süsteem on oluline ökoloogilise tasakaalu säilimisel⁵³. Võru maakonnaplaneeringus 2030+ võeti rohevõrgustiku määratlemisel aluseks 2005. aastal kehtestatud teemaplaneering „Asustust ja maakasutust suunavad keskkonnatingimused“, mida täpsustati töös „Võru maakonna rohevõrgustik“⁵⁴ ning kehtivates üldplaneeringutes tehtud ettepanekute alusel.

Rohevõrgustik koosneb tugialadest (jaguneb tuumalaks ja äärealaks) ning (rohe)koridorist ehk ribastruktuurist⁵⁵. Tugialad ja koridorid on tähtsuse järgi jaotatud kolme kategooriasse: riiklik, maakondlik ja kohalik ala. Võrgustiku koridorid on siduselementideks tugialade vahel.

Antsla valla territooriumil paikneb kaks riikliku tähtsusega tuumala, kolm maakondliku tähtsusega tuumala ja kaks kohaliku tähtsusega tugiala (joonis 19).

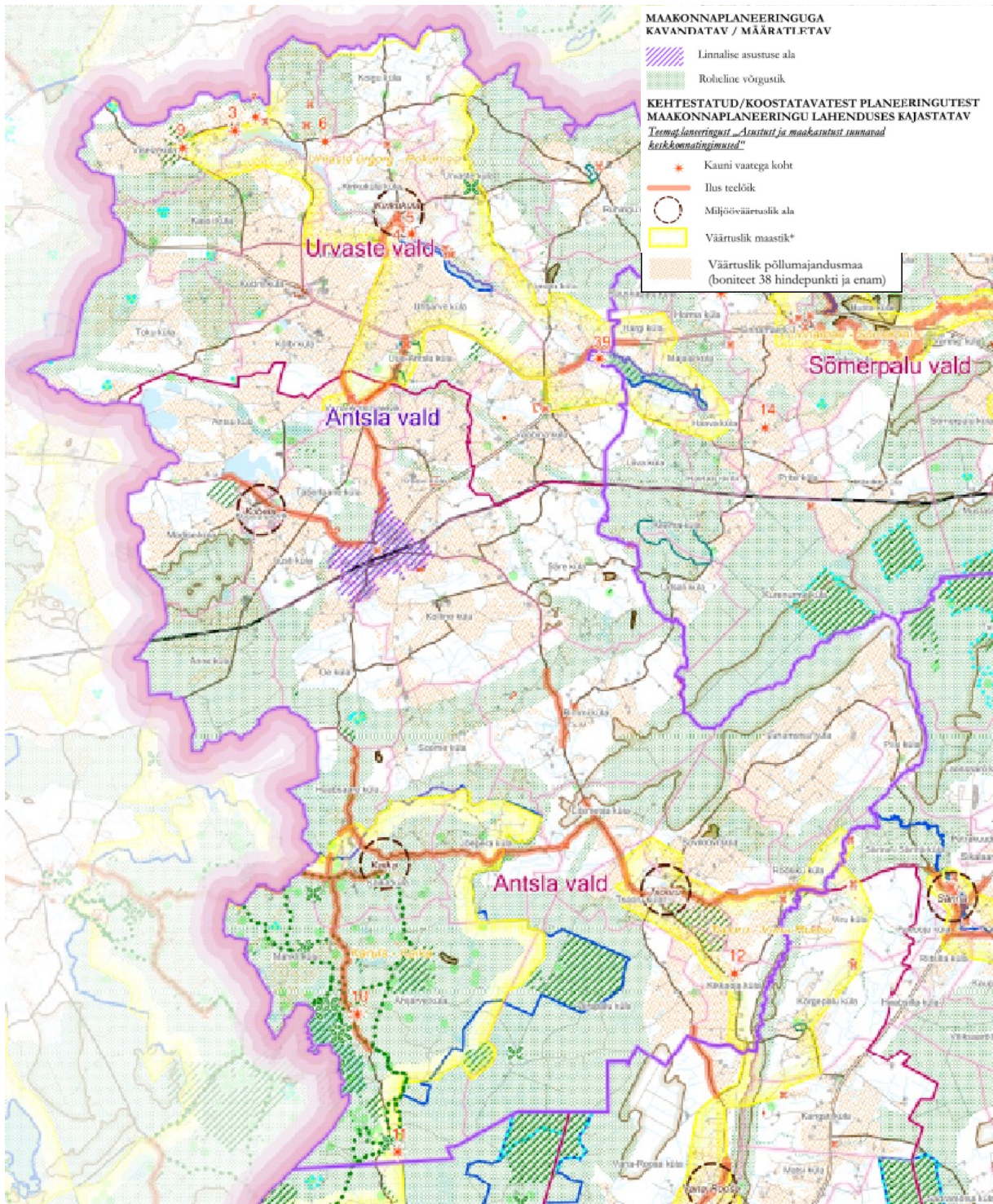
Antsla valla üldplaneeringu koostamisel vaadatakse üle rohevõrgustiku toimimine, lähtudes olemasolevast olukorrast ning üldplaneeringuga kavandatavast maakasutusest. Rohevõrgustiku ülevaatamisel lähtutakse juhendmaterjalist „Rohevõrgustiku planeerimisjuhend“, mis annab suuniseid rohevõrgu käsitlemiseks planeeringutes. Rohevõrgustiku tagamise tingimused on sätestatud Võru maakonnaplaneeringus 2030+, millest juhindutakse käesoleva üldplaneeringu koostamisel

53 Võru maakonnaplaneering 2030+

54 „Võru maakonna rohevõrgustik“. Veersalu, 2015

55 Rohevõrgustiku planeerimisjuhend. Kutsar, R., Metspalu, P., Eschbaum, K., Vahtrus, S., Sepp, K., 2018. Kättesaadav: https://www.keskkonnaagentuur.ee/sites/default/files/rohevõrgustiku-planeerimisjuhend_fin.pdf





Joonis 19. Rohelõrgustik, väärtuslikud põllumajandusmaad ja väärtuslikud maastikud Antsla vallas (väljavõte Võru maakonnaplaneeringust⁵⁶)

12. Põhjavesi⁵⁷

Antsla vald kuulub Koiva vesikonda ning Ida-Eesti vesikonda.

Antsla vallas võetakse joogivett Kesk-Devoni (D2) põhjaveekogumist. Nimetatud veekogum koosneb peamiselt liivakividest ja aleuoliitidest. Liivakivid on valdavalt peeneteralised ning aleuriitsed savi vahekihtide ning läätседega. Need koosnevad kvartsist ning on põimjaskihilised. Ladestiku ülemises osas on kivimid heledavärvilised, alumises punakaspruunid. Kuna veeladestik on looduslikult anaeroobses keskkonnas, siis esineb vees kõrgenenud Mn^+ , NH_4^+ ja Fe^{2+} sisaldust.

Antsla vallas on Kesk-Devoni põhjaveeladestiku paksuseks 150-200 meetrit ning paksu pinnakatte tõttu on põhjavesi reostuse eest hästi kaitstud. Kesk-Devoni veekogumi põhjavesi on survealine. Põhjaveetase on kuni 10-15 m sügavusel maapinnast kõrgustike kohal. Orgudes võib esineda ka arteesiakaave.

Põhjaveevarud on Antsla vallas kinnitamata, sest põhjaveevõtt on alla 500 m³ ööpäevas.

12.1. Põhjavee kaitstud⁵⁸

Hüdrogeoloogilistest tingimustest ning pinnakatte paksusest ja koostisest tulenevalt kuulub Antsla vald peamiselt keskmiselt kaitstud kuni kaitstud põhjaveega alade hulka (joonis 20).

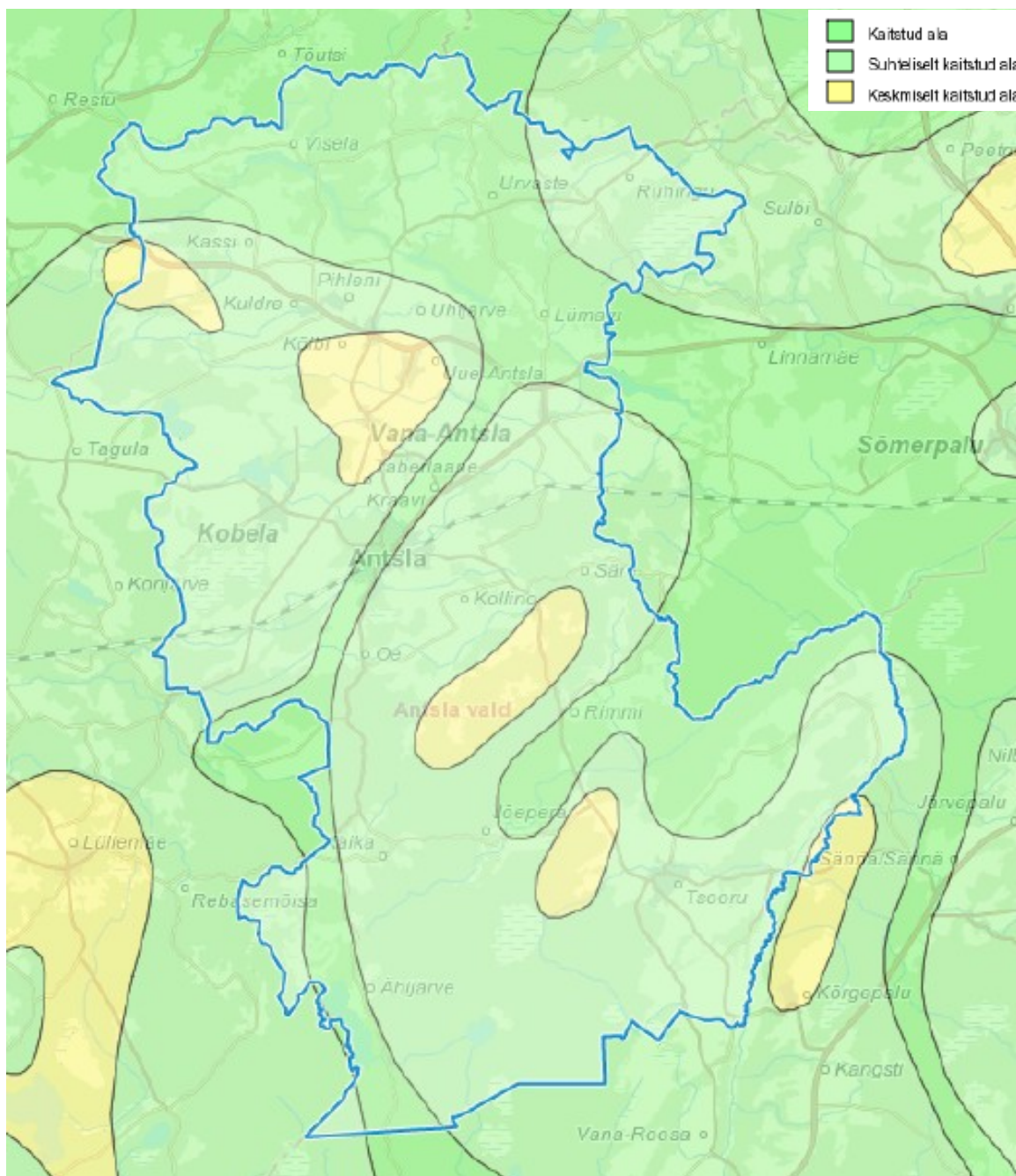
Antsla linnas ja seda ümbritseval alal (va Kollino) on põhjavesi suhteliselt kaitstud reostuse eest. Antud piirkonnas on moreeni paksus 20-50 meetrit. Kollino külas ja sealt ligikaudu 3 km lõunapoole on põhjavesi keskmiselt kaitstud reostuse eest. Nimetatud alal on moreenikihi paksus 10-20 meetrit. Samuti on Litsmetsa küla lähedal ligikaudu 2,5 km² ala ja valla põhjaosas 4 km² ala, kus põhjavesi on reostuse eest keskmiselt kaitstud. Ülejäänud valla territooriumil on põhjavesi madala või väga madala reostusohklikkusega.

Keskmiselt kaitstud (keskmise reostusohklikkus) põhjaveega aladel on moreenist pinnakatte paksus 10-20 meetrit ning savi ja liivsavi paksus 2-5 meetrit. Suhteliselt kaitstud (madal reostusohklikkus) põhjaveega aladel on moreenist pinnakatte paksus 20-50 meetrit ning savi ja liivsavi paksus 5-10 meetrit. Kaitstud (väga madal reostusohklikkus) põhjaveega aladel on moreenist pinnakatte paksus üle 50 meetri ning savi paksus üle 10 meetri.

57 Antsla valla ühisveevärgi ja –kanalisatsiooni arendamise kava aastateks 2019-2030. Alkranel OÜ, 2019. Kättesaadav: <https://antsla.kovtp.ee/documents/378714/23159804/Antsla+valla+%C3%9CVKA+kava+2019-2030.pdf/3885419e-9523-4dd0-927a-040587279dd1>

58 Antsla valla ühisveevärgi ja –kanalisatsiooni arendamise kava aastateks 2019-2030. Alkranel OÜ, 2019. Kättesaadav: <https://antsla.kovtp.ee/documents/378714/23159804/Antsla+valla+%C3%9CVKA+kava+2019-2030.pdf/3885419e-9523-4dd0-927a-040587279dd1>





Joonis 20. Põhjavee kaitstus Antsla valla territooriumil⁵⁹

Põhjavee kaitset reguleerib veeseadus, põhjavee kaitse ja kasutamise abinõud vesikonna põhiselt on sätestatud Ida-Eesti vesikonna veemajanduskavas 2015-2021 ja Koiva vesikonna veemajanduskavas 2015-2021. ÜP koostamisel arvestatakse nii õigusaktidest kui veemajanduskavast tulenevate nõuete ja tingimustega.

59 Maa-ameti geoloogia kaardirakendus, <https://xgis.maaamet.ee/xgis2/page/app/geoloogia400k>



12.2. Hajukoormus^{60 61}

Põllumajanduslik hajukoormus (taimekaitsevahendite ja väetiste kasutamine, loomakasvatus) on oluline koormusallikas põhjaveele. Hajukoormuse seisukohalt on oluline põhjaveekogumi maakasutus. Hajukoormus sõltub suurel määral konkreetse aasta veerohkusest ning põllumajanduse osas kasutatud väetiste hulgast ja koristatud saagi suurusest. Põllumajanduse intensiivsus sõltub suurel määral looduslikest oludest, kõige enam mullaviljakusest. Põllumajanduslik hajukoormus ohustab eelkõige maapinnalähedaste põhjaveehaarete vee kvaliteeti kaitsmata põhjaveega aladel.

Väga intensiivse põllumajandusliku tegevusega aladel võib põhjavee olukord taas muutuda halvemaks, eriti suurte põllumassiivide keskele ja nende äärtele jäävates erakaevudes. Oluliseks vee kvaliteeti ohustavaks faktoriks on loomakasvatused, millel puuduvad korralikud sõnnikuhoidlad ning suurtootmiste sõnniku laotamise kontsentreerumine loomapidamishoonetele lähematele põldudele.

Hajukoormuse osas tuleb peatähelepanu pöörata mürgkemikaalide, sõnniku ja väetiste kasutamise keskkonnanõuetest kinnipidamisele.

Kogumissüsteemidega ühendamata majapidamised on vähem tähtis koormusallikas eelkõige kaitsmata põhjaveega aladel. Mõju piirdub tiheasustusaladega.

12.3. Punktkoormus^{62 63}

Punktkoormus avaldub selliste tegevuste tagajärjel, mille tulemusena juhitakse või satub konkreetse asukohaga määratud toruotsa või väljalasu kaudu veekogusse heitvett, sademevett või saasteaineid. Punktkoormuse mõju avaldub veekvaliteedi muutustena. Eesti veekogud on üldjuhul väiksed ja veevaesed, seetõttu võib saasteainete vette juhtimine põhjustada vahetuid tagajärgi peaaegu kõikides veekogudes.

Ida-Eesti vesikonna veemajanduskava alusel loetakse väga olulisteks punktreostusallikateks reoveepuhasteid, mille reostuskoormus on suurem kui 2000 inimekvivalenti (ie). Antsla vallas sellise reostuskoormusega puhasteid ei ole. Punktreostusallikate koormuse põhinäitajateks on BHT7, Püld ja Nüld. Nõuetele mittevastavate reoveepuhastite peamiseks mittevastavuse põhjuseks on suur üldfosfori sisaldus väljuvas heitvees. Kanalisatsioonirajatiste olukorda vallas on kirjeldatud Tabel 21.

Põhilised loomakasvatusest tulenevad probleemid on seotud sõnnikukäitlusega. Keskkonnanõuded tuleb täita ka muude võimalike punktreostusallikate osas, nagu jäätmekäitluskohad (Tabel 23) ja keskkonnaohtlikud ning keskkonnakompleksloaga ettevõtted (Tabel 24, Tabel 26), mis võivad ohustada põhjavett nende vahetus ümbruses.

13. Pinnavesi

Vahelduva ja mitmekesise reljeefiga maastik on hea eeldus järvede rohkusele. Vallas asuvad suuremad järved on Uhtjärv, Suur-Boose järv, Mikilä järv, Suur- ja Väike Saarjärv, Ähijärv (174 ha) ja Suur Pehmejärv (40 ha). Lisaks looduslikele veekogudele on vallas mitmed kalakasvatamise eesmärgil rajatud paisjärved ning tiigid. Kaika lähedalt saab alguse valla suurim vooluveekogu Mustjõgi, mis suubub Koiva jõkke.

Antsla valla territoorium asub Ida-Eesti vesikonna Võrtsjärve ja Peipsi alamvesikonnas ning Koiva vesikonna Mustjõe alamvesikonnas. Keskkonnaregistri andmetel⁶⁴ on Antsla valla territooriumil 147 pinnaveekogu:

- 83 järve;

60 Ida-Eesti vesikonna veemajanduskava 2015-2021. Keskkonnaministeerium, 2016

61 Koiva vesikonna veemajanduskava 2015-2021. Keskkonnaministeerium, 2016

62 Ida-Eesti vesikonna veemajanduskava 2015-2021. Keskkonnaministeerium, 2016

63 Koiva vesikonna veemajanduskava 2015-2021. Keskkonnaministeerium, 2016

64 Keskkonnaregister, andmed seisuga 12.06.2020



- 6 jõge;
- 26 oja;
- 2 peakraavi;
- 16 kraavi;
- 14 allikat.

Vastavalt Ida-Eesti vesikonna ja Koiva vesikonna veemajanduskavadele on Antsla valla vooluveekogudest halvas seisundis paisutuse tõttu Antsla jõgi (Ojalepa ojani). Kesises seisundis on Lambahanna oja. Ülejäänud vooluveekogud on heas seisundiklassis.

Seisuveekogudest on kesises seisundis toitainete ja fütoplanktoni tõttu Ähijärv ning makrofütide rohkuse tõttu Löödla järv. Paisjärvedest on kesises seisundis Restu-Madissõ koos Punde järvega ning Vahtsõkivi järv.

ÜP koostamisel juhindutakse pinnaveekogude kaitset ja kasutamist reguleerivatest õigusaktidest (veeseadus ja muud asjakohased õigusaktid), strateegilistest dokumentidest (eelkõige Võru maakonnaplaneeringust 2030+) ning Ida-Eesti vesikonna ja Koiva vesikonna veemajanduskavadest 2015-2021, mis sätestavad abinõud pinnavee kaitseks.



13.1. Vooluveekogud

Tabel 7 on Antsla vallas registreeritud jõed ja peakraavid. Neist riigi poolt korrashoitavate ühiseesvoolude loetellu⁶⁵ kuuluvad kas osaliste lõikudena või tervikuna Ahelo jõgi, Antsla jõgi, Mustjõgi, Pärlijõgi, Visela jõgi (Visula jõgi) ja Ärnu jõgi. Lõhe, jõeforelli, meriforelli ja harjuse kudemis- ja elupaikade nimistusse⁶⁶ kuuluvad: Antsla jõgi Ojalepä oja suudmest suubumiseni Väikesesse Emajõkke, Mustjõgi Pärlijõe suudmest suubumiseni Koiva jõkke, Pärlijõgi Pärlijõe hoiuala piires, Visela jõgi Restu-Madissõ paisust suubumiseni Väikesesse Emajõkke ja Ärnu jõgi Valtina paisust suubumiseni Väikesesse Emajõkke.

Tabel 7. Jõed ja peakraavid Antsla vallas⁶⁷

Registri- kood	Veekogu nimi	Asukoht Antsla vallas	Tüüp	Pikkus lisaharudega, km	Valgala pindala km ²	Tüpoloogiline kuuluvus VRD järgi	Avalik kasuta- tavus	Suue	Piiranguvööndid, ulatus m
VEE1157400	Ahelo jõgi (Ahli oja)	Ähijärve küla, Viirapalu küla	Jõgi	19,6	67,3		Jah	Mustjõgi	Kalda piiranguvöönd 100 m, kalda ehituskeeluvöönd 50 m, kalda veekaitsevöönd 10 m, kallasrada 4 m.
VEE1009500	Antsla jõgi	Kõlbi küla, Kraavi küla, Uue-Antsla küla, Vaabina küla, Vana- Antsla alevik, Toku küla	Jõgi	23,4	131,6		Osaliselt	Väike Emajõgi	Kalda piiranguvöönd 100 m, kalda ehituskeeluvöönd 50 m, kalda veekaitsevöönd 10 m, kallasrada 4 m.
VEE1154800	Mustjõgi	Jõepera küla, Litsmetsa küla, Luhametsa küla, Piisi küla, Rimmi küla, Roosiku küla, Kikkaoja küla, Kaika	Jõgi	94	993,5		Jah	Koiva jõgi	Kalda piiranguvöönd 100 m, kalda ehituskeeluvöönd 50 m, kalda veekaitsevöönd 10 m, kallasrada 4 m.

65 Riigi poolt korrashoitavate ühiseesvoolude loetelu (RTL 2006, 7, 133; RT III, 18.12.2012, 4)

66 Lõhe, jõeforelli, meriforelli ja harjuse kudemis- ja elupaikade nimistu (RTL 2004, 87, 1362; RT I 09.07.2016 1)

67 Keskkonnaregister, andmed seisuga 12.06.2020



		küla, Ähijärve küla							
VEE1155700	Pärlijõgi	Roosiku küla, Piisi küla	Jõgi	41,3	158,2		Jah	Mustjõgi	Kalda piiranguvöönd 100 m, kalda ehituskeeluvöönd 50 m, kalda veekaitsevöönd 10 m, kallasrada 4 m.
VEE1009200	Visela jõgi (Visula jõgi)	Uhtjärve küla, Kassi küla, Kirikuküla küla, Pihleni küla, Visela küla	Jõgi	20,7	60,7	Heledaveelised ja vähese orgaanilise aine sisaldusega jõed (tüübid IB, IIB, IIIB)	Jah	Uhtjärv	Kalda piiranguvöönd 100 m, kalda ehituskeeluvöönd 50 m, kalda veekaitsevöönd 10 m, kallasrada 4 m.
VEE1010200	Ärnu jõgi	Anne küla, Oe küla, Kollino küla, Säre küla	Jõgi	28,8	164,9	Heledaveelised ja vähese orgaanilise aine sisaldusega jõed (tüübid IB, IIB, IIIB)	Jah	Väike Emajõgi	Kalda piiranguvöönd 100 m, kalda ehituskeeluvöönd 50 m, kalda veekaitsevöönd 10 m, kallasrada 4 m.
VEE1155000	Aavi peakraav (Piirikraav)	Jõepera küla, Litsmetsa küla, Luhametsa küla, Rimmi küla, Savilöövi küla, Tsooru küla	Peakraav	5,9	6,2		Ei	Mustjõgi	
VEE1009600	Prüüsü oja (Savisoo peakraav)	Vaabina küla	Peakraav	2			Ei	Lambahanna oja	



Tabel 8 on toodud Antsla vallas registreeritud allikad. Allikatele on kehtestatud kalda piiranguvöönd 50 m, ehituskeeluvöönd 25 m ja veekaitsevöönd 10 m.

Tabel 8. Allikad Antsla vallas⁶⁸

Registrikood	Veekogu nimi	Asukoht
VEE4705201	(nimi teadmata)	Uue-Antsla küla
VEE4705202	(nimi teadmata)	Uue-Antsla küla
VEE4700800	(nimi teadmata)	Visela küla
VEE4705300	(nimi teadmata)	Lümatu küla
VEE4708500	(nimi teadmata)	Ähijärve küla
VEE4700700	(nimi teadmata)	Visela küla
VEE4700900	(nimi teadmata)	Visela küla
VEE4700500	Ohvriläte	Urvaste küla
VEE4705200	Oinaläte (Oinamäe allikas ja Keevaläte)	Uue-Antsla küla
VEE4701100	Pörguläte	Visela küla
VEE4803301	Pörguläte (Oriku Pörguläte)	Visela küla
VEE4701000	Silmäläte	Visela küla
VEE4700400	Silmäviläte	Urvaste küla
VEE4803300	Visela läte	Visela küla

13.2. Seisuveekogud

Antsla vallas on 83 järve, millest 34 on looduslikud järved, 27 paisjärved ning 22 tehisjärved (vt Tabel 9). Loodusdirektiiviga kaitstavatest järveelupaigatüüpidest esinevad vähe- kuni keskoitelised kalgiveelised järved (3140), looduslikult rohketoitelised järved (3150) ning huumustoitelised järved ja järvikud (3160).



Tabel 9. Järved Antsla vallas⁶⁹

Registrikood	Veekogu nimi	Asukoht	Tüüp	Veepeegli pindala, ha	Avalikult kasutatav	Kalda piiranguvööndid, ulatus m
VEE2135400	Alakonnu järv	Mähkli küla	Looduslik järv	4,7	Jah	- piiranguvöönd 100 m - ehituskeeluvöönd 50 m - veekaitsevöönd 10 m - kallasrada 4 m
VEE2124400	Hanni järv	Säre küla	Looduslik järv	5,9	Ei	- piiranguvöönd 50 m - ehituskeeluvöönd 25 m - veekaitsevöönd 10 m
VEE2121200	Jänesse järv / Puura järv	Visela küla	Looduslik järv	1,8	Ei	- piiranguvöönd 50 m - ehituskeeluvöönd 25 m - veekaitsevöönd 10 m
VEE2134700	Kaugjärv	Ähijärve küla	Looduslik järv	8,3	Jah	- piiranguvöönd 100 m - ehituskeeluvöönd 50 m - veekaitsevöönd 10 m - kallasrada 4 m
VEE2014350	Kauksi järv (Antsla Kauksi järv) (Kauksi paisjärv)	Rimmi küla	Looduslik järv	1,8	Ei	- piiranguvöönd 50 m - ehituskeeluvöönd 25 m - veekaitsevöönd 10 m
VEE2134210	Kogrõjärv (Saarjärve Kogrõjärv)	Ähijärve küla	Looduslik järv	0,2	Ei	- piiranguvöönd 50 m - ehituskeeluvöönd 25 m - veekaitsevöönd 10 m
VEE2132800	Kungjärv	Madise küla	Looduslik järv	8,4	Jah	- piiranguvöönd 100 m - ehituskeeluvöönd 50 m - veekaitsevöönd 10 m - kallasrada 4 m
VEE2132810	(Kungjärve soo	Madise küla	Looduslik järv	0,9	Ei	- piiranguvöönd 50 m

69 Keskonnaregister, seisuga 12.06.2020



	laugas)					- ehituskeeluvöönd 25 m - veekaitsevöönd 10 m
VEE2132820	(Kungjärve soo laugas)	Madise küla	Looduslik järv	1,1	Ei	- piiranguvöönd 50 m - ehituskeeluvöönd 25 m - veekaitsevöönd 10 m
VEE2014420	Küüdre järv	Kaika küla	Looduslik järv	0,7	Ei	- piiranguvöönd 50 m - ehituskeeluvöönd 25 m - veekaitsevöönd 10 m
VEE2134200	Küünimõtsa järv	Ähijärve küla	Looduslik järv	2,5	Jah	- piiranguvöönd 100 m - ehituskeeluvöönd 50 m - veekaitsevöönd 10 m - kallasrada 4 m
VEE2121300	Laatrõjärv	Koigu küla	Looduslik järv	0,8	Ei	- piiranguvöönd 50 m - ehituskeeluvöönd 25 m - veekaitsevöönd 10 m
VEE2134800	Linnajärv (Karula Linnajärv)	Mähkli küla	Looduslik järv	2,8	Jah	- piiranguvöönd 100 m - ehituskeeluvöönd 50 m - veekaitsevöönd 10 m - kallasrada 4 m
VEE2124000	Luhassuu järv	Lümatu küla	Looduslik järv	1,2	Jah	- piiranguvöönd 100 m - ehituskeeluvöönd 50 m - veekaitsevöönd 10 m - kallasrada 4 m
VEE2121400	Luukasõ järv	Koigu küla	Looduslik järv	1,4	Ei	- piiranguvöönd 50 m - ehituskeeluvöönd 25 m - veekaitsevöönd 10 m
VEE2124100	Löödla järv	Lümatu küla, Vaabina küla.	Looduslik järv	98,7	Jah	- piiranguvöönd 100 m - ehituskeeluvöönd 50 m - veekaitsevöönd 10 m - kallasrada 4 m



VEE2133800	Mikilä järv	Kaika küla, Mähkli küla.	Looduslik järv	8	Jah	- piiranguvöönd 100 m - ehituskeeluvöönd 50 m - veekaitsevöönd 10 m - kallasrada 4 m
VEE2014430	Mõtskonna järv (Antsla Mõtskonna järv)	Haabsaare küla	Looduslik järv	1,1	Ei	- piiranguvöönd 50 m - ehituskeeluvöönd 25 m - veekaitsevöönd 10 m
VEE2134400	Ojajärv	Mähkli küla	Looduslik järv	0,7	Jah	- piiranguvöönd 100 m - ehituskeeluvöönd 50 m - veekaitsevöönd 10 m - kallasrada 4 m
VEE2136500	Peräjärv (Ähijärve Peräjärv)	Ähijärve küla	Looduslik järv	1,6	Jah	- piiranguvöönd 100 m - ehituskeeluvöönd 50 m - veekaitsevöönd 10 m - kallasrada 4 m
VEE2014400	Porimestri järv (Ehajärve)	Jõepera küla	Looduslik järv	5,5	Jah	- piiranguvöönd 100 m - ehituskeeluvöönd 50 m - veekaitsevöönd 10 m - kallasrada 4 m
VEE2134100	Sibula järv	Ähijärve küla	Looduslik järv	3,3	Jah	- piiranguvöönd 100 m - ehituskeeluvöönd 50 m - veekaitsevöönd 10 m - kallasrada 4 m
VEE2135900	Suur Pehmejärv	Viirapalu küla, Ähijärve küla	Looduslik järv	49,2	Jah	- piiranguvöönd 100 m - ehituskeeluvöönd 50 m - veekaitsevöönd 10 m - kallasrada 4 m
VEE2134500	Suur Saarijärv	Ähijärve küla	Looduslik järv	10,9	Ei	- piiranguvöönd 50 m - ehituskeeluvöönd 25 m - veekaitsevöönd 10 m



VEE2122300	Suur-Boose järv	Lusti küla, Kobela alevik, Madise küla	Looduslik järv	12,2	Jah	- piiranguvöönd 100 m - ehituskeeluvöönd 50 m - veekaitsevöönd 10 m - kallasrada 4 m
VEE2124300	Tobra järv	Vaabina küla	Looduslik järv	2,3	Jah	- piiranguvöönd 100 m - ehituskeeluvöönd 50 m - veekaitsevöönd 10 m - kallasrada 4 m
VEE2121740	Toku järv	Kraavi küla, Vaabina küla	Looduslik järv	1,3	Ei	- piiranguvöönd 50 m - ehituskeeluvöönd 25 m - veekaitsevöönd 10 m
VEE2121600	Uhtjärv	Lümatu küla, Urvaste küla, Uhtjärve küla, Kirikuküla küla	Looduslik järv	44,7	Jah	- piiranguvöönd 100 m - ehituskeeluvöönd 50 m - veekaitsevöönd 10 m - kallasrada 4 m
VEE2136400	Vahejärv (Ähijärve Vahejärv)	Ähijärve küla	Looduslik järv	0,2	Jah	- piiranguvöönd 100 m - ehituskeeluvöönd 50 m - veekaitsevöönd 10 m - kallasrada 4 m
VEE2134300	Viitka järv	Mähkli küla	Looduslik järv	3,5	Jah	- piiranguvöönd 100 m - ehituskeeluvöönd 50 m - veekaitsevöönd 10 m - kallasrada 4 m
VEE2135800	Väikene Pehmejärv	Ähijärve küla	Looduslik järv	4,7	Jah	- piiranguvöönd 100 m - ehituskeeluvöönd 50 m - veekaitsevöönd 10 m - kallasrada 4 m
VEE2134600	Väikene Saarjärv	Ähijärve küla	Looduslik järv	4,6	Ei	- piiranguvöönd 50 m - ehituskeeluvöönd 25 m - veekaitsevöönd 10 m
VEE2122100	Väiku-Boose	Kobela alevik	Looduslik järv	1,8	Jah	- piiranguvöönd 100 m



	järv					- ehituskeeluvöönd 50 m - veekaitsevöönd 10 m - kallarada 4 m
VEE2136000	Ähijärv	Mähkli küla, Ähijärve küla	Looduslik järv	183	Jah	- piiranguvöönd 100 m - ehituskeeluvöönd 50 m - veekaitsevöönd 10 m - kallarada 4 m
VEE2122050	Aladi tiik	Antsu küla	Paisjärv	3,1	Ei	- piiranguvöönd 50 m - ehituskeeluvöönd 25 m - veekaitsevöönd 10 m
VEE2121950	Jaanimäe tiik (Aladi 6)	Taberlaane küla	Paisjärv	5,9	Ei	- piiranguvöönd 50 m - ehituskeeluvöönd 25 m - veekaitsevöönd 10 m
VEE2014390	Jaugamõisa järv	Soome küla	Paisjärv	1,5	Ei	- piiranguvöönd 50 m - ehituskeeluvöönd 25 m - veekaitsevöönd 10 m
VEE2121940	Kobela tiik	Taberlaane küla	Paisjärv	5,1	Ei	- piiranguvöönd 50 m - ehituskeeluvöönd 25 m - veekaitsevöönd 10 m
VEE2121630	Konksi järv (Urvaste paisjärv)	Kirikuküla küla	Paisjärv	1,2	Ei	- piiranguvöönd 50 m - ehituskeeluvöönd 25 m - veekaitsevöönd 10 m
VEE2014440	Kõomäe järv	Soome küla	Paisjärv	0,8	Ei	- piiranguvöönd 50 m - ehituskeeluvöönd 25 m - veekaitsevöönd 10 m
VEE2122210	Kõrdsijüri lump (Viilupi paisjärv, Nässmetsa järv)	Kraavi küla	Paisjärv	1,1	Ei	- piiranguvöönd 50 m - ehituskeeluvöönd 25 m - veekaitsevöönd 10 m



VEE2121720	Kõvvõrjärv (Vana-Antsla Kõvvõrjärv)	Vana-Antsla alevik	Paisjärv	2,4	Ei	- piiranguvöönd 50 m - ehituskeeluvöönd 25 m - veekaitsevöönd 10 m
VEE2014320	Liise järv (Reidle paisjärv, Säre veehoidla)	Säre küla	Paisjärv	4	Ei	- piiranguvöönd 50 m - ehituskeeluvöönd 25 m - veekaitsevöönd 10 m
VEE2121670	Lõhtsuu järv	Kirikuküla küla	Paisjärv	0,7	Ei	- piiranguvöönd 50 m - ehituskeeluvöönd 25 m - veekaitsevöönd 10 m
VEE2122200	Nässmõisa järv	Antsla linn, Kraavi küla	Paisjärv	5,2	Jah	- piiranguvöönd 100 m - ehituskeeluvöönd 50 m - veekaitsevöönd 10 m - kallasrada 4 m
VEE2014370	Pikä järv (Rimmi veehoidla)	Rimmi küla	Paisjärv	2,1	Ei	- piiranguvöönd 50 m - ehituskeeluvöönd 25 m - veekaitsevöönd 10 m
VEE2121610	Punde järv (Visula kaksikjärv, Luiga järv, Punde paisjärv)	Kassi küla, Kirikuküla küla, Pihleni küla, Visela küla	Paisjärv	29,9	Jah	- piiranguvöönd 100 m - ehituskeeluvöönd 50 m - veekaitsevöönd 10 m - kallasrada 4 m
VEE2122070	Põrtusõ tiik (Aladi 4)	Antsu küla	Paisjärv	1	Ei	- piiranguvöönd 50 m - ehituskeeluvöönd 25 m - veekaitsevöönd 10 m
VEE2121620	Restu-Madissõ järv (Visela järv, Visula kaksikjärv, Luiga järv, Punde paisjärv, Restu paisjärv)	Kassi küla, Visela küla	Paisjärv	61,5	Jah	- piiranguvöönd 100 m - ehituskeeluvöönd 50 m - veekaitsevöönd 10 m - kallasrada 4 m



VEE2014360	Rimmi järv (Rimmi veehoidla)	Rimmi küla	Paisjärv	6,7	Ei	- piiranguvöönd 50 m - ehituskeeluvöönd 25 m - veekaitsevöönd 10 m
VEE2014340	Savi järv (Raguli alumine paisjärv)	Säre küla	Paisjärv	5,9	Ei	- piiranguvöönd 50 m - ehituskeeluvöönd 25 m - veekaitsevöönd 10 m
VEE2121210	Silgu järv (Veski paisjärv)	Koigu küla, Visela küla	Paisjärv	3,6	Ei	- piiranguvöönd 50 m - ehituskeeluvöönd 25 m - veekaitsevöönd 10 m
VEE2121780	Tanni tiik (Aladi 1)	Antsu küla	Paisjärv	4,5	Ei	- piiranguvöönd 50 m - ehituskeeluvöönd 25 m - veekaitsevöönd 10 m
VEE2084310	Tiidu järv (Toku paisjärv)	Toku küla	Paisjärv	0,7	Ei	- piiranguvöönd 50 m - ehituskeeluvöönd 25 m - veekaitsevöönd 10 m
VEE2014330	Tsimmi järv (Raguli ülemine paisjärv, Tsimmi paisjärv)	Säre küla	Paisjärv	7,3	Ei	- piiranguvöönd 50 m - ehituskeeluvöönd 25 m - veekaitsevöönd 10 m
VEE2014310	Tsooru järv (Tsooru paisjärv)	Tsooru küla	Paisjärv	4	Jah	- piiranguvöönd 100 m - ehituskeeluvöönd 50 m - veekaitsevöönd 10 m - kallasrada 4 m
VEE2121900	Vahtsõkivi järv (Vastsekivi järv)	Antsu küla	Paisjärv	69,5	Ei	- piiranguvöönd 50 m - ehituskeeluvöönd 25 m - veekaitsevöönd 10 m
VEE2121730	Viiruki järv	Kõlbi küla	Paisjärv	5	Ei	- piiranguvöönd 50 m - ehituskeeluvöönd 25 m - veekaitsevöönd 10 m

VEE2122060	Viiruki tiik (Aladi 3)	Antsu küla	Paisjärv	1,7	Ei	- piiranguvöönd 50 m - ehituskeeluvöönd 25 m - veekaitsevöönd 10 m
VEE2122220	Villa lump (Nässmetsa II)	Kraavi küla	Paisjärv	0	Ei	- piiranguvöönd 50 m - ehituskeeluvöönd 25 m - veekaitsevöönd 10 m
VEE2121710	Ülemine järv (Vana-Antsla Ülemine järv)	Vana-Antsla alevik	Paisjärv	2,6	Ei	- piiranguvöönd 50 m - ehituskeeluvöönd 25 m - veekaitsevöönd 10 m
VEE2122010	Alatiik (Lakõssuu Alatiik)	Antsu küla	Tehisjärv	1,1	Ei	- piiranguvöönd 50 m - ehituskeeluvöönd 25 m - veekaitsevöönd 10 m
VEE2121640	Ermeli lump	Uhtjärve küla	Tehisjärv	1	Ei	- piiranguvöönd 50 m - ehituskeeluvöönd 25 m - veekaitsevöönd 10 m
VEE2135910	Hoovi järv (Kikkaoja tiik)	Viirapalu küla	Tehisjärv	1,7	Ei	- piiranguvöönd 50 m - ehituskeeluvöönd 25 m - veekaitsevöönd 10 m
VEE2121810	Jögari järv (Kalatiik nr. 4)	Antsu küla	Tehisjärv	2,3	Ei	- piiranguvöönd 50 m - ehituskeeluvöönd 25 m - veekaitsevöönd 10 m
VEE2121660	Kallastõ järv (Lümatu Kallastõ järv) (Kuusiku tiik)	Lümatu küla	Tehisjärv	2,7	Ei	- piiranguvöönd 50 m - ehituskeeluvöönd 25 m - veekaitsevöönd 10 m
VEE2121770	Kanarikumäe järv (Kalatiik nr. 8)	Antsu küla	Tehisjärv	32	Ei	- piiranguvöönd 50 m - ehituskeeluvöönd 25 m - veekaitsevöönd 10 m
VEE2122080	Kitse-Aadu tiik	Antsu küla	Tehisjärv	1,2	Ei	- piiranguvöönd 50 m - ehituskeeluvöönd 25 m



						- veekaitsevöönd 10 m
VEE2121850	(Koska tiigid)	Antsu küla	Tehisjärv	5,1	Ei	- piiranguvöönd 50 m - ehituskeeluvöönd 25 m - veekaitsevöönd 10 m
VEE2121880	(Koska tiigid) (Kalatiik nr. 10)	Antsu küla	Tehisjärv	2,9	Ei	- piiranguvöönd 50 m - ehituskeeluvöönd 25 m - veekaitsevöönd 10 m
VEE2121870	(Koska tiigid) (Kalatiik nr. 11)	Antsu küla	Tehisjärv	1,4	Ei	- piiranguvöönd 50 m - ehituskeeluvöönd 25 m - veekaitsevöönd 10 m
VEE2121890	(Koska tiigid) (Kalatiik nr. 12)	Antsu küla	Tehisjärv	16,1	Ei	- piiranguvöönd 50 m - ehituskeeluvöönd 25 m - veekaitsevöönd 10 m
VEE2121860	(Koska tiigid) (Kalatiik nr. 9)	Antsu küla	Tehisjärv	3,1	Ei	- piiranguvöönd 50 m - ehituskeeluvöönd 25 m - veekaitsevöönd 10 m
VEE2121960	(Koskla tiigid)	Antsu küla	Tehisjärv	0,4	Ei	- piiranguvöönd 50 m - ehituskeeluvöönd 25 m - veekaitsevöönd 10 m
VEE2121920	Lepässaarõ tiik (Kobela tiigid)	Antsu küla	Tehisjärv	2,5	Ei	- piiranguvöönd 50 m - ehituskeeluvöönd 25 m - veekaitsevöönd 10 m
VEE2121910	Määrästü tiik (Kobela tiigid)	Antsu küla	Tehisjärv	4,2	Ei	- piiranguvöönd 50 m - ehituskeeluvöönd 25 m - veekaitsevöönd 10 m
VEE2121840	Paiujärv (Kalatiik nr. 7)	Antsu küla	Tehisjärv	5,9	Ei	- piiranguvöönd 50 m - ehituskeeluvöönd 25 m - veekaitsevöönd 10 m

VEE2121930	Sillaotsa tiik (Kobela tiigid)	Antsu küla	Tehisjärv	1,8	Ei	- piiranguvöönd 50 m - ehituskeeluvöönd 25 m - veekaitsevöönd 10 m
VEE2121820	Sitisuu tiik (Kalatiik nr. 5)	Antsu küla	Tehisjärv	12,5	Ei	- piiranguvöönd 50 m - ehituskeeluvöönd 25 m - veekaitsevöönd 10 m
VEE2014380	Sulaoja lump (Oe tiigid)	Soome küla	Tehisjärv	0,3	Ei	- piiranguvöönd 50 m - ehituskeeluvöönd 25 m - veekaitsevöönd 10 m
VEE2135920	Sutõsaarõ lump (Lalli tiik)	Kikkaoja küla	Tehisjärv	0,6	Ei	- piiranguvöönd 50 m - ehituskeeluvöönd 25 m - veekaitsevöönd 10 m
VEE2121650	Suurtiik (Uue- Antsla Suurtiik)	Uue-Antsla küla	Tehisjärv	2,4	Ei	- piiranguvöönd 50 m - ehituskeeluvöönd 25 m - veekaitsevöönd 10 m
VEE2121830	Telli tiik (Kalatiik nr. 6)	Antsu küla	Tehisjärv	7	Ei	- piiranguvöönd 50 m - ehituskeeluvöönd 25 m - veekaitsevöönd 10 m



14. Maaparandussüsteemid

Maa-ameti maaparandussüsteemide kaardirakenduse⁷⁰ järgi on Antsla valla territooriumil hulganisti maaparandussüsteemide maa-alasid. Tingimused tegevuste kavandamiseks maaparandussüsteemide maa-aladele on sätestatud maaparandusseaduses⁷¹ ja Võru maakonnaplaneeringus 2030+ ning meetmed maaparandussüsteemide sihipärase funktsioneerimise tagamiseks Ida-Eesti vesikonna maaparandushoiukavas⁷² ja Koiva vesikonna maaparandushoiukavas⁷³.

ÜP koostamisel võetakse arvesse olemasolevaid maaparandussüsteeme, lähtutakse seadusandlikest aktidest ja strateegilistest dokumentidest tulenevatest nõuetest.

15. Üleujutusohuga alad

Üleujutused tekivad nii meteoroloogilistest ja hüdrooloogilistest teguritest lähtuvalt kui ka inimtegevuse tõttu. Üleujutus on harilikult veega katmata maa-ala ajutine kattumine veega, kaasa arvatud selline üleujutus, mis on põhjustatud veekogu veetaseme tõusust. Üleujutus võib põhjustada tõsiseid tagajärgi: kahjustada keskkonda, ohustada inimeste vara ja tervist ning seada riski alla majandustegevust.

Eestis on koostatud üleujutusohupiirkonna ja üleujutusohuga seotud riskipiirkonna kaardid ja maandamiskavad. Riskipiirkondade määramisel on lähtutud põhimõttest, et üleujutusega seotud risk on oluline, kui see asub tiheasustusalal⁷⁴. Antsla vallas ei ole üleujutusohuga seotud riskipiirkondi⁷⁵.

Antsla vallas ei ole määratud looduskaitseaduse kohaseid suurte üleujutusosaladega siseveekogusid⁷⁶ 2019. aastal tegi Keskkonnaagentuur uuringu korduva suurveega alade kohta sisemaal. Analüüsist tuli välja Mustjõe osa, mis satelliitpildidel oli korduvalt üle ujutatud ja samuti TLÜ kaardil oli märgitud kui lammiala. Uuringus soovitatakse kaaluda nimetatud ala määramist suurte üleujutusosaladega siseveekogude nimekirja. Keskkonnaagentuuri koostatud töö eesmärk oli siseveekogude puhul pigem vaadelda alasid, mitte määratleda üleujutusosalade täpset ulatust. Üleujutusosalade ulatus selgub jätku-uuringus. Üldplaneeringus arvestatakse maakasutuse planeerimisel Mustjõe piirkonnas tuvastatud üleujutusega.

16. Väärtuslik põllumajandusmaa

Väärtuslik põllumajandusmaa on kõrge viljelusväärtusega põllumaa, mis on määratud mullastiku viljakuse ja maaharimise sobivuse alusel.

Üldplaneeringutes on väärtuslike põllumajandusmaade käsitlemise, sh kaitse- ja kasutustingimuste määramise aluseks Maaeluministeeriumi lähenemine. Maaeluministeeriumi käsitlemise aluseks on põllumajandusmaa massiivide keskmine reaaloniteet. Väärtuslik põllumajandusmaa on haritav maa, püsirohumaa ja püskikultuuride all olev maatulundusmaa massiiv, mille tootlikkuse hindepunkt ehk boniteet on võrdne või suurem Eesti põllumajandusmaa kaalutud keskmisest mullaviljakuse boniteedist (40 hindepunkti). Kui maakonna keskmine boniteet on väiksem Eesti keskmisest boniteedist, määratletakse väärtuslikuks põllumajandusmaaks maakonna keskmise ja sellest suurema boniteediga alad. Võru maakonna põllumajandusmaa keskmiseks boniteediks on 38

70 Maa-ameti maaparandussüsteemide kaardirakendus, seisuga 16.06.2020

71 Maaparandusseadus (RT I, 31.05.2018, 3)

72 Ida-Eesti vesikonna maaparandushoiukava. Põllumajandusamet, 2016

73 Koiva vesikonna maaparandushoiukava. Põllumajandusamet, 2015

74 Üleujutused. Keskkonnaministeerium. 2020. Kättesaadav: <https://www.envir.ee/et/uleujutused>

75 Oluline riskipiirkond on piirkond, kus esinevad üleujutusohuga seotud riskid. Üleujutusohuga seotud risk on üleujutuse esinemise tõenäosus koos üleujutusest inimese tervisele, varale, looduskeskkonnale, kultuuripärandile ja majandustegevusele põhjustatud võimalike kahjulike tagajärgedega.

76 Suurte üleujutusosaladega siseveekogude nimistu ja nendel siseveekogudel kõrgveepiiri määramise kord, RTL 2004, 72, 1192



hindepunkti, mistõttu väärtuslikuks põllumajandusmaaks loetakse 38 ja enama boniteedipunktiga põllumajandusmaid.⁷⁷

Võru MP-ga määratletud väärtuslikud põllumajandusmaad on esitatud 19. Võru maakonnaplaneering 2030+ toob välja üldised põhimõtted väärtuslike põllumajandusmaade kasutamiseks ja säilitamiseks ning kajastab esialgse informatiivse andmekihina väärtuslike põllumajandusmaade paiknemist Võru maakonnas. Lisaks on sätestatud, et üldplaneeringute raames tuleb täpsustada väärtuslike põllumajandusmaade kaitse- ja kasutustingimusi ning alade piire.

Antsla valla 2012. aasta üldplaneeringus on toodud väärtuslike põllumaade säilimist tagavad kasutus- ja ehitustingimused. Endise Urvaste valla üldplaneering kehtestati 1996. aastal, dokumendis ei ole väärtuslike põllumajandusmaade temaatikat käsitletud. ÜP koostamisel arvestatakse maakonnaplaneeringus sätestatuga.

17. Väärtuslik maastik⁷⁸

Väärtuslikud maastikud on alad, millel on tulenevalt kultuurilis-ajaloolisest taustast, reljefist ja looduslikest iseärasustest ning puhkeväärtusest suurem väärtus kui ümbritsevatel aladel, mistõttu väärivad need alad ka suuremat tähelepanu, säilitamist ja hooldamist. Võrumaa väärtuslikeks maastikeks on eelkõige traditsioonilised kultuurmaastikud, milles on näha kunagised kihelkondlikud kultuuriareaalid ja mõisakompleksid. Üldplaneeringu koostamisel võetakse aluseks Võru maakonnaplaneeringuga 2030+ määratletud väärtuslikud maastikud Antsla vallas, mille piire ja kasutustingimusi vajadusel täpsustatakse. Antsla vallas asuvad järgmised väärtuslikud maastikud ():

- üks maakondliku (võimaliku riikliku) tähtsusega maastik (I klass) – **Karula-Kaika väärtuslik maastik**. Põhiosas järgib see Karula rahvusparki kontuure, juurde on liidetud Kaika kuppelmaastiku alad. Iseloomulik on paljude loodusväärtuste olemasolu. See on ala, mis moodustab terviku Valga maakonda jääva territooriumiga;
- üks maakondliku tähtsusega maastik (II klass) – **Urvaste ürgorg – Pokumaa**. Siia kuulub Urvaste ürgoru ala, mis saab alguse Lõõdla järve ümbrusest ja kulgeb loode suunas Visela järve läänepoolse tipuni piki maakonna piiri, haarates enda alla ka Pokumaa ürgse looduse õpperaja;
- üks kohaliku tähtsusega maastik (III klass) – **Tsooru – Vana-Roosa**. Maastiku väärtuseks on põlised asulad, ajaloolised mõisapõllud, Vana-Roosa kirikuküla ja Mustjõe läänekalda kõrgendik.

Võru maakonnaplaneeringuga on lisaks määratletud ka kaunid tee- ja veeteelõigud ning kauni vaatega kohad.

18. Kultuuriväärtused

Kultuuriväärtused on ehitised, objektid või alad, mis rikastavad elukeskkonda ajaliste kihistustega ning mida peetakse vajalikuks säilitada tulevastele põlvetele. Ideaalis peab iga kultuuriväärtust olema võimalik realselt kaitsta ja hoida nii, et selle tunnused ei kaoks ega väärtus kahaneks.

18.1. Kultuurimälestised

Antsla valla territooriumil on registreeritud järgmised kinnismälestised⁷⁹:

- 13 ajaloomälestist (vt Tabel 10);
- 21 arheoloogiamälestist (vt Tabel 11);
- 26 ehitismälestist (vt Tabel 12).

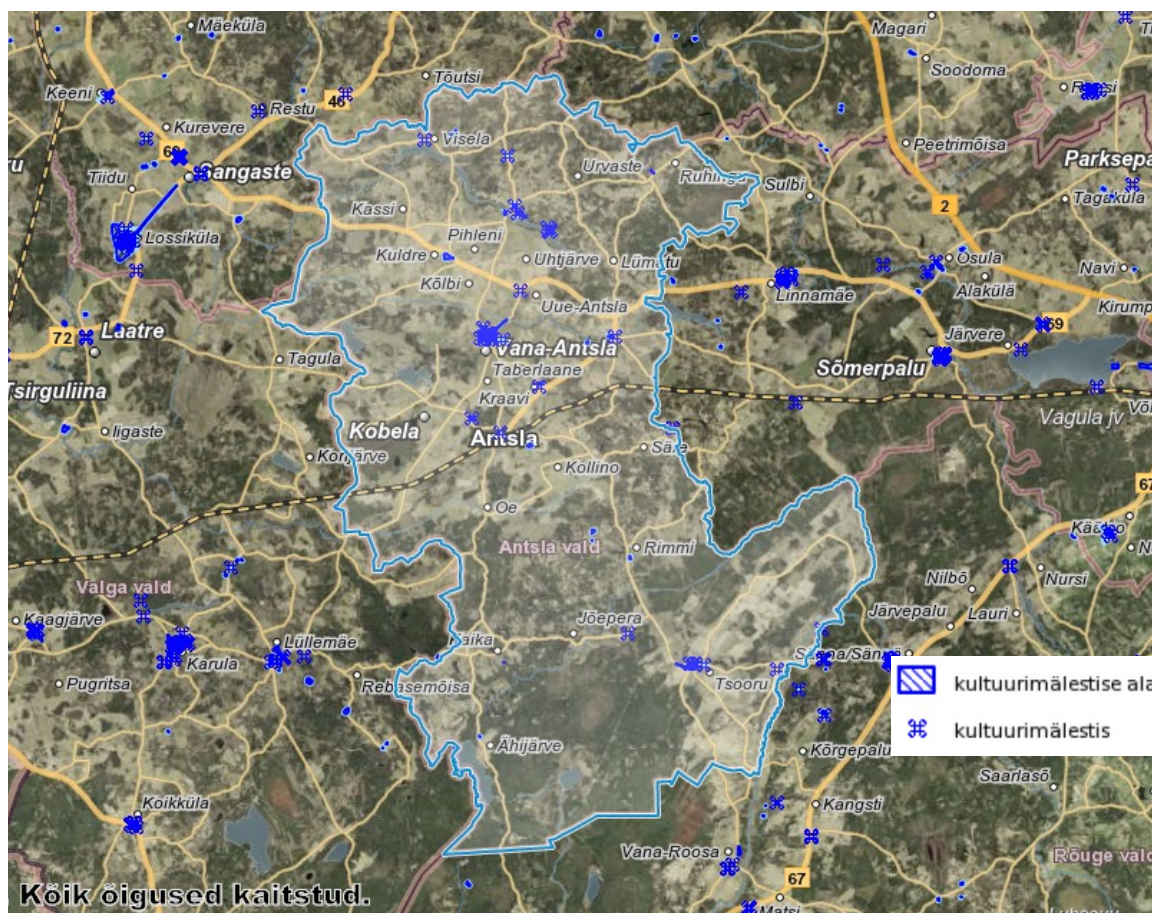
77 Võru maakonnaplaneering 2030+

78 Võru maakonnaplaneering 2030+

79 Kultuurimälestiste riiklik register, seisuga 12.06.2020



Antsla valla territooriumil ei ole registreeritud muinsuskaitsealasid, tehnika- ja tööstusmälestisi, (UNESCO) maailmapärandi objekte, ajaloolisi looduslikke pühapaiku, arheoloogilisi leiukohti, militaarpärandi objekte ega veealuseid mälestisi. Ülevaate kinnismälestistena registreeritud kultuurimälestiste paiknemisest valla territooriumil annab joonis 21.



Joonis 21. Kinnismälestistena registreeritud kultuurimälestised Antsla valla territooriumil⁸⁰

Tabel 10. Antsla valla territooriumil asuvad ajaloomälestised⁸¹

Reg. nr	Nimi	Aadress
27133	Vabadussõja mälestussammas	Antsla vald, Antsla linn, 70 Antsla-Vaabina tee
5737	Urvaste mõisa kalmistu	Antsla vald, Ruhingu küla, Antsu-Liisi
5736	Maja, kus 1897. a. asutati Restu Piimaseelts	Antsla vald, Visela küla, Meierei
5735	II maailmasõjas hukkunute ühishaud	Antsla vald, Kirikuküla, Kirikumõisa
5734	Urvaste kalmistu	Antsla vald, Kirikuküla, Kirikumõisa
5700	II maailmasõjas hukkunute	Antsla vald, Jõepera küla, 23201 Puurina-

80 Maa-ameti kultuurimälestiste kaardirakendus, seisuga 12.06.2020

81 Kultuurimälestiste riiklik register, seisuga 12.06.2020



	ühishaud	Lüllemäe-Litsmetsa tee
5699	II maailmasõjas hukkunute ühishaud	Antsla vald, Tsooru küla, Tsooru park
5698	Tsooru (Lepistu) ministeeriumikooli hoone	Antsla vald, Roosiku küla, Lepistu kool
5697	Kraavi kalmistu	Antsla vald, Kraavi küla, Kuusesalu, Kalmistu
5696	Kraavi kihelkonnakooli hoone	Antsla vald, Kraavi küla, Kooli
5695	Kaika kalmistu	Antsla vald, Kaika küla, Kaika kirik, Kalmistu
5694	Antsla Metsakalmistu	Antsla vald, Taberlaane küla, Antsla metsakalmistu, Surnuaia
5693	II maailmasõjas hukkunute ühishaud	Antsla vald, Taberlaane küla, Antsla metsakalmistu

Tabel 11. Antsla valla territooriumil asuvad arheoloogiamälestised⁸²

Reg. nr	Nimi	Aadress
30949	Kalmistu	Kirikuküla, Kirikumõisa
13677	Ohvriallikas "Silmaläte"	Visela küla, Silmavee
13676	Ohvriallikas "Põrguläte"	Visela küla, Allika
13675	Kalmistu	Vaabina küla, Hansimikko, Väike-Tiigi
13674	Asulakoht	Vaabina küla, Undruse saeveski, Saare, Kuivatipõllu
13673	Ohvrikivi	Urvaste küla, Järve
13672	Ohvriallikas "Silmaveeallikas"	Urvaste küla, Järverahva
13671	Ohvriallikas	Urvaste küla, Järve
13670	Linnus	Urvaste küla, Järverahva
13669	Asulakoht	Kuldre küla, Kuldroni, Koljoado, Laane, Ojaääre (kokku 25 aadressi)
13668	Urvaste kirikuaed	Kirikuküla, Kirikumõisa
13667	Rahvapärimumustega seotud kivi "Valgehobuse kivi"	Kirikuküla, Kanariku, Koigu küla, 25141 Kirikuküla-Koigu tee
13657	Rahvapärimumustega seotud kivi "Lootuskivi"	Säre küla, Villako
13379	Kalmistu	Ähijärve küla, Sarik-Siimani



13378	Antsla vasallilinnuse kultuurkiht	Vana-Antsla alevik, Antsla mnt 11
13377	Kivikalme "Kabeliase", "Kirikuase"	Rimmi küla, Ivaski-Karli
13376	Kalmistu "Matuseaid"	Rimmi küla, Ivaski-Karli, Ivaski
13375	Kalmistu	Rimmi küla, Linnuka
13374	Kivikalme "Kirikuase"	Antsla linn, Villaliina tn 9, Kollino küla, Lüüsi, Kivisilla
13373	Kalmistu "Kalmemägi", "Kirikuase"	Antsla linn, Villaliina tn 9, Kollino küla, Lüüsi, Kivisilla (kokku 4 aadressi)
13091	Asulakoht	Antsla vald, Mähkli küla, Ala-Mähkli

Tabel 12. Antsla valla territooriumil asuvad ehitismälestised⁸³

Reg. nr	Nimi	Aadress Antsla vallas
14122	Uue-Antsla mõisa väravapostid, 19. saj.	Uue-Antsla küla, Rahvamaja
14121	Vaabina linnuse territoorium, 15/16. saj	Vaabina küla, Saare
14120	Urvaste kirik, 15. saj	Kirikuküla, Kirikumõisa
14077	Vana-Antsla mõisa rehi, 19. saj II pool	Vana-Antsla alevik, Kuivati
14076	Vana-Antsla mõisa tall, 19. saj I pool	Vana-Antsla alevik, Antsla mnt 7
14075	Vana-Antsla mõisa meierei, 19. saj II pool	Vana-Antsla alevik, Järve tn 1
14074	Vana-Antsla mõisa moonakatemaja 3, 18/19. saj	Vana-Antsla alevik, Antsla mnt 12
14073	Vana-Antsla mõisa moonakatemaja 2, 19. saj	Vana-Antsla alevik, Järve tn 5, Järve tn 11
14072	Vana-Antsla mõisa moonakatemaja 1, 19. saj	Vana-Antsla alevik, Antsla mnt 6
14071	Vana-Antsla mõisa kuivati keldriga, 19. saj	Vana-Antsla alevik, Uue-Antsla tee 1
14070	Vana-Antsla mõisa ait 2, 18. saj II pool	Vana-Antsla alevik, Uue-Antsla tee 1
14069	Vana-Antsla mõisa ait 1, 18. saj II pool	Vana-Antsla alevik, Antsla mnt 4
14068	Vana-Antsla mõisa valitsejamaja, 18. saj II pool	Vana-Antsla alevik, Antsla mnt 4
14067	Vana-Antsla mõisa kärnerimaja, 19. saj	Vana-Antsla alevik, Kärneri tee 6
14066	Vana-Antsla mõisa vesiveski, 19. saj	Vana-Antsla alevik, Tammiku tn 14



14065	Vana-Antsla mõisa kelder, 19. saj	Vana-Antsla alevik, Antsla mnt 11
14064	Vana-Antsla mõisa piirdemüürid, 19. saj	Vana-Antsla alevik, Antsla mnt 4
14063	Vana-Antsla mõisa väravapostid, 19. saj	Vana-Antsla alevik, Antsla mnt 11
14062	Vana-Antsla mõisa park	Vana-Antsla alevik, Antsla mnt 11, Antsla mnt 4, Uue-Antsla tee 1 (kokku 51 aadressi)
14061	Vana-Antsla mõisa peahoone, 18./19. saj	Vana-Antsla alevik, Antsla mnt 11
14060	Antsla linnuse säilmed, 15 saj.	Vana-Antsla alevik, Antsla mnt 11
14059	Tsooru mõisa möldrimaja, 19. saj	Tsooru küla, Tuuleveski
14058	Tsooru mõisa tuuleveski, 19. saj	Tsooru küla, Tuuleveski
14057	Tsooru mõisa park	Tsooru küla, Tsooru park, Aida, Pargitalu (kokku 18 aadressi)
14056	Tsooru mõisa ait, 19. saj II pool	Tsooru küla, Aida
13668	Urvaste kirikuaed	Kirikuküla, Kirikumõisa

18.2. XX saj arhitektuuripärandi objektid

Antsla valla territooriumil on registreeritud 24 XX sajandi arhitektuuripärandi objekti (vt Tabel 13).

Tabel 13. Antsla vallas asuvad XX sajandi arhitektuuripärandi objektid⁸⁴

Nr	Nimetus	Aadress	Dateeringu periood	Miljööala
870	Rahvamaja	Uue-Antsla	nõukogude	Ei
871	Meierei	Madise	vabariik	Ei
1694	Linda kolhoosi keskusehoone	Kobela alevik, Kesk tn 9	nõukogude	Ei
1695	Kolhoosi Linda saun-puhkemaja	Kobela küla	nõukogude	Ei
1828	Antsla raudteejaam	Antsla	tsaariaeg	Ei
2067	Tsooru vallamaja	Roosiku alevik	tsaariaeg	Ei
2068	Taluhäärber	Värtemäe küla	tsaariaeg	Ei
2069	Reidle koolimaja	Kollino küla	tsaariaeg	Ei
2070	Kauplus	Vana-Hauka, Mähkli	tsaariaeg	Ei
2071	Korterelamu	Veski tn 14	vabariik	Ei

84 Kultuurimälestiste riiklik register, XX sajandi arhitektuur, seisuga 12.06.2020



2072	Elamu	Metsa tn 1	vabariik	Ei
2073	Külanõukogu hoone	Haabsaare	vabariik	Ei
2074	Elu- ja ärihoone	Põllu tn 6	vabariik	Ei
2075	Meierei	Kikkaoja	vabariik	Ei
2076	Elamu	Põllu tn 19	nõukogude	Ei
2077	Elamu	Kooli tee 3	nõukogude	Ei
2078	Elamu	Kooli tee 11	nõukogude	Ei
2079	Kultuurikeskus	Antsla	nõukogude	Ei
2080	Administratiivhoone	Kooli tee 14	nõukogude	Ei
2081	Kobela kolhoosiasula	Kobela asula	nõukogude	Ei
2082	Sovhoosikeskus	Kontori, Tsooru	nõukogude	Ei
2083	Elamu	Metsa tn 21	nõukogude	Ei
2084	Koolimaja	Kooli tee 14	nõukogude	Ei
2085	Administratiivhoone	Kobela küla	nõukogude	Ei

18.3. Maaehituspärandi objektid

Antsla valla territooriumil on maaehituspärandina registreeritud kolm vallamaja (vt Tabel 14).

Tabel 14. Antsla vallas asuvad maaehituspärandi objektid⁸⁵

Reg nr	Nimetus	Aadress
220	Vaabina vallamaja	Vaabina
212	Urvaste vallamaja	Urvaste
207	Tsooru vallamaja	Roosiku

18.4. Miljööväärtuslikud alad

Miljööväärtuslikud alad endise Antsla valla territooriumi osas on määratletud 2012. aastal kehtestatud üldplaneeringuga (tabel 15). Endise Urvaste valla üldplaneering kehtestati 1996. aastal, dokumendis ei ole miljööväärtuslikke alasid määratud. Üldplaneeringu koostamisel vaadatakse üle, kas varem määratletud alad on miljööväärtused säilitanud ning vajadusel tehakse muudatusi.

Tabel 15. Miljööväärtuslikud alad endise Antsla valla territooriumil⁸⁶

Nimetus	Asukoht
---------	---------

85 Kultuurimälestiste riiklik register, Maaehituspärandi andmekogu, seisuga 12.06.2020

86 Antsla valla üldplaneering, 2012



Taberlaane	Taberlaane küla
Kobela alevikus Kalda ja Nurme tn krundid ning Kobela keskusehoone	Kobela alevik
Kirikuküla	Kirikuküla küla

19. Pärandkultuuri objektid^{87 88}

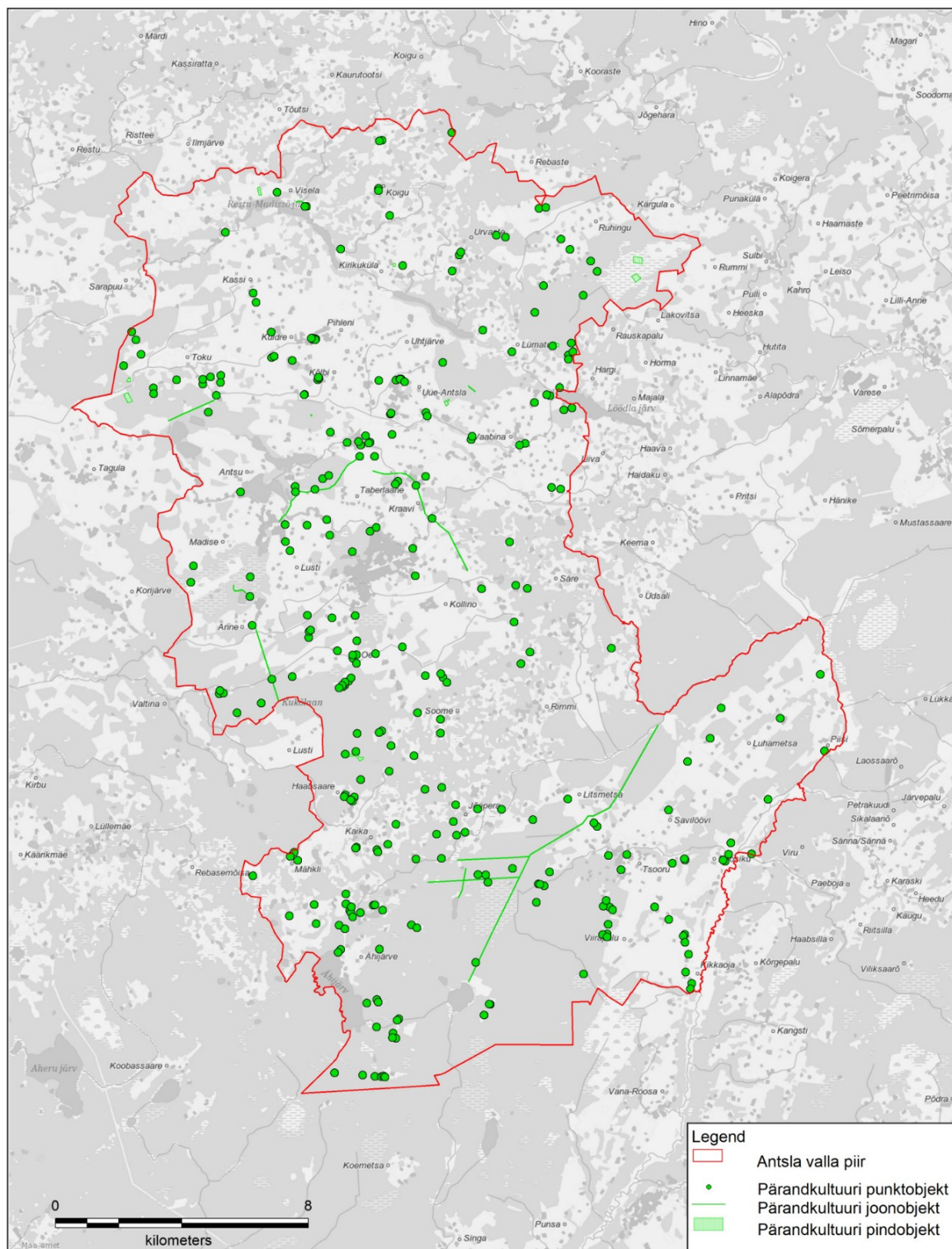
Riigimetsa Majandamise Keskus (RMK) on alates 2005. aastast kaardistanud pärandkultuuri objekte Eestis. Pärandkultuuri objekte kaardistatakse seetõttu, et hoida elus teadmist sellest, millist kultuurilist väärtust põlised talukohad, veskid, puud ja kivid, kõrtsid, keldrid, punkrid, vanad kohanimed ja muud pärandkultuuri objektid kunagi kandnud on. Kogutud teadmisi saab kasutada planeerimisotsuste tegemisel, et võimalusel vältida pärandkultuuri objektide hävimist, samuti et tõsta teadlikkust ning väärtustada piirkonna aja- ja kultuurilugu.

Antsla vallas on registreeritud 319 pärandkultuuri objekti. Ülevaate pärandkultuuriobjektide paiknemisest Antsla valla territooriumil annab Joonis 22.

87 EELIS, seisuga 17.06.2020

88 Pärandkultuur. RMK, 2020. Kättesaadav:
<https://rmk.ee/organisatsioon/pressiruum/kkk/parandkultuur>





Joonis 22. Pärandkultuuriobjektide paiknemine Antsla valla territooriumil⁸⁹ (aluskaart: Maa-amet, 2020)

20. Kalmistud

Antsla valla territooriumil on neli kalmistut⁹⁰:

- **Antsla metsakalmistu** asub Taberlaane külas, Antsla linna lähinaabruses. Teadaolevalt alustati kalmistule matmist 1936. aastal. Antsla kalmistu laiendamiseks on koostatud eskiisprojekt. Kalmistut haldab Antsla Vallavalitsus;
- **Kaika kalmistu** asub Kaika külas ning on rajatud Kaika õigeusu kiriku juurde. Kalmistut haldab Antsla Vallavalitsus;
- **Kraavi kalmistu** asub Kraavi külas ning on ajalooliselt olnud Kraavi õigeusu kiriku kalmistu. Kalmistut haldab Antsla Vallavalitsus;
- **Urvaste kalmistu** asub Kirikukülas ning on Urvaste koguduse halduses. Urvaste kalmistule koostati 2018. aastal hoolduskava⁹¹.

21. Maavarad ja maardlad

Maavaradest leidub Antsla vallas piiratud mahus liiva, kruusa, turvast ja savi (Tabel 16). Kaevandamisluba on antud kolmes karjääris (Tabel 17).

Tabel 16. Maardlad Antsla vallas⁹²

Maardla nimetus	Maavara	Registri-kaardi nr	Keskkonna-registri ID	Maavara kasutus
Essoo (Esso)	turvas	279	14772	Vähelagunenud turvas - aiandusturbana; hästilagunenud turvas - kütte- ja väetusturbana.
Kerreti**	turvas	547	14695	Vähelagunenud turvas - aiandusturbana; hästilagunenud turvas - kütteturbana.
Tsooru	savi	666	14598	Savi ehituskeraamiliste toodete valmistamiseks.
Angu (Hangu)	turvas	691	14600	Hästilagunenud turvas - kütteturbana.
Sepa (Lümatu)	liiv	621	14611	Ehitusliiv sõelutult ehitussegudesse.
Pikasaare	liiv	228	14642	Ehitusliivaks.
Roosa*	turvas	157	14279	Vähelagunenud turvas - aiandusturbana; hästilagunenud turvas - kütte- ja väetusturbana.
Ruhingu	kruus	958	15149	Veeriseline kruus looduslikul kujul ehitusaluste täiteks, purustatud kruusasegud kruusateede kateteks, väljasõelutud veeristest valmistatud killustiku betooni täitematerjaliks,

90 Kalmistud Antsla vallas. Antsla Vallavalitsus, 2019. Kättesaadav: <https://antsla.kovtp.ee/kalmistud>

91 Urvaste kalmistu hoolduskava. Jõgar, Ü., Umal, K., Juur, S., Sainast, H., Lind, J., Magerramova, N., Nõmmela, M., 2018. Kättesaadav: <https://antsla.kovtp.ee/documents/378714/6432936/URVASTE+KALMISTU+HOOLDUSKAVA+2018.pdf/9321773a-36d0-482f-96da-1c77c4745c60?version=1.0>

92 Maa-ameti maardlate kaardirakendus, seisuga 19.06.2020



				väljasõelatud liiv ehitussegudesse ja betooni täitematerjaliks.
Säre	liiv	944	14914	Täitepinnasena.
Tsooru	liiv	398	14915	Ehitusliiv ehitismördi valmistamiseks (peale kruusafraktsiooni eraldamist).
Laane	liiv	394	14925	Ehitusliiv ehitustöödeks (peale kruusafraktsiooni eraldamist).
Mustjõe* (Mustsoo)	turvas	697	14852	Hästilagunenud turvas – väetusturbana.
Kungjärve	turvas	255	15340	Vähelagunenud turvas - aiandusturbana; hästilagunenud turvas - kütte- ja väetusturbana.
Püve	liiv	867	15409	Täiteliiv täitematerjaliks.

*suuremas osas Rõuge vallas

**suuremas osas Võru vallas

Tabel 17. Mäeeraldised Antsla vallas⁹³

Mäeeraldis	Maardla	Pindala, ha	Kaevandaja	Kasutuse eesmärk	Loa kehtivuse lõpp, aasta	Rekultiveerimine
Säre liivakarjäär	Säre	1,46	OÜ Aab Ekskavaator	Teede ehitus, ehitus	2033	Metsamaa
Ruhingu kruusakarjäär	Ruhingu	9,3	Palmeks OÜ	Teede ehitus, ehitus	2034	Veekogu ja metsamaa
Püve liivakarjäär	Püve	2,92	AS TREV-2 Grupp	Ehitus, teede ehitus	2034	Metsamaa

22. Taristu

22.1. Teedevõrk

Antsla vallas olevad riigimaanteed (Tabel 18) on valdavalt kõrvalmaanteed, tugimaanteed on Võru - Kuigatsi - Tõrva ning Antsla – Vaabina, riigi põhimaanteed läbi valla ei kulge. Üle poole riigiteedest on endiselt kas osaliselt või täielikult kruusateed.



Tabel 18. Riigiteed Antsla vallas⁹⁴

Tee number	Tee nimi
69	Võru - Kuigatsi - Tõrva
70	Antsla - Vaabina
18105	Sillaotsa – Restu*
23129	Laatre - Antsla
23201	Puurina - Lüllemäe – Litsmetsa*
25101	Visela – Kuldre*
25102	Vana-Antsla - Lüllemäe
25103	Vaabina – Sõmerpalu*
25104	Keema – Ruhingu*
25107	Visela – Kassi*
25108	Tsooru - Krabi
25109	Tsooru - Kangsti
25110	Sänna - Luhametsa – Tsooru*
25113	Ruhingu – Linnamäe*
25114	Lümatu - Urvaste – Koigu*
25115	Linnamäe – Säre*
25116	Rimmi – Keema*
25117	Vana-Antsla - Kraavi
25118	Kuldre – Tagula*
25119	Urvaste kalmistu tee*
25120	Kikkaoja – Savira*
25124	Uue-Antsla - Vana-Antsla
25126	Kobela – Ohkatsi*
25141	Kirikuküla – Koigu*
25183	Antsla - Kanepi
25194	Antsla - Haabsaare
25205	Pihleni – Kassi*
25207	Vaabina raudteejaama tee*
25222	Kollino tee*
25231	Kikkaoja – Roosiku*
25232	Haabsaare – Kaika*
25235	Vaabina – Ruhingu*
25245	Haabsaare – Saru*
25248	Antsla - Sänna
25251	Vaabina - Turumõisa – Säre*
25252	Kobela - Antsu

*osaliselt või täielikult kruuskattega tee

Liiklussagedused on suuremad riigiteede Antslast lähtuvatel teelõikudel ja Võru - Kuigatsi – Tõrva teel (Tabel 19), jäädes siiski alla 2000 auto päevas.



Tabel 19. Suurema liiklussagedusega teelõigud⁹⁵

Tee nr	Tee nimi	Algus,kilomeeter	Lõpp, kilomeeter	2019. a keskmine ööpäevane liiklussagedus (autot)
25194	Antsla - Haabsaare	0	0,532	1897
69	Võru - Kuigatsi - Tõrva	15,503	21,808	1765
69	Võru - Kuigatsi - Tõrva	27,342	34,564	1085
70	Antsla - Vaabina	0	0,958	1052
70	Antsla - Vaabina	0,958	6,942	1052
25183	Antsla - Kanepi	0	1,152	1045

Kergliiklusteid on seni rajatud vähe. Täispikkuses on 2016. aastal valminud Antsla-Kobela kergliiklustee (3,5 km). Lühemad kergliiklustee lõigud on veel Kuldre külas (400 m) ja Urvastes (200 m). Võru maakonnaplaneering näeb ette valla territooriumil kergliiklusteede rajamist kokku 21,1 km ulatuses (Tabel 20). Käesoleva dokumendi koostamise seisuga käivad ettevalmistused Uue-Antsla ja Antsla-Kraavi kergliiklusteede rajamiseks⁹⁶.

Tabel 20. Võru maakonnaplaneeringuga⁹⁷ Antsla vallas kavandatud kergliiklusteed

Tee nr	Maantee nimi	Teelõik	Pikkus (km)	Vajadus
70	Antsla - Vaabina	Antsla - Kraavi	2,4	Ohutu koolitee tagamine
25183	Antsla - Kanepi	Antsla - Vana-Antsla	4,1	Ohutu koolitee tagamine
25183	Antsla - Kanepi	Vana-Antsla - Kuldre rist	1,1	Oluline sidusvõrgustiku toimimiseks
25194	Antsla - Haabsaare	Antsla - Haabsaare tee	1,5	Oluline lokaalse võrgustiku toimimiseks
25248	Antsla - Säanna	Antsla - Tsooru tee	1,6	Oluline lokaalse võrgustiku toimimiseks
69	Võru - Kuigatsi - Tõrva	Kuldre - Uue-Antsla	2,8	Liiklusohutuse tagamine, ohutu koolitee
25119	Urvaste kalmistu tee	Tee kalmistule	0,3	Liiklusohutuse tagamine
25183	Antsla - Kanepi	Kuldre rist - Urvaste mõis	5,7	Liiklusohutuse tagamine, ohutu koolitee
25183	Antsla - Kanepi	Vana-Antsla - Kuldre rist	1,6	Liiklusohutuse tagamine, ohutu koolitee

95 Teeregister, seisuga 19.06.2020

96 Antsla valla teehoiukava aastaks 2019

97 Võru maakonnaplaneeringu teemaplaneering „Võrumaa kergliiklusteed ja loodusrajad“. Võru Maavalitsus, 2013



22.2. Raudtee⁹⁸

Antsla valda läbib Valga-Koidula raudteeliin, mis toimib kaubaveo trassin, kuid reisijatevedu raudteel alates 2001. aastast ei toimu. Üleriigilise planeeringu Eesti 2030+⁹⁹ järgi moodustab aastal 2030 Eesti transpordivõrgustiku selgroo kvaliteedi poolest tuntavalt paranenud raudteeliiklus, kuna antud transpordiliigiga on erinevalt maanteetranspordist võimalik veel saavutada täiendavat ajavõitu (nn „ruumi kokku suruda“). Planeering toob välja, et regionaalne reisiringiühendus peab toimuma Valga-Koidula liinil, perspektiivselt sõidukiirusega 120 km/h, mis aitab oluliselt kaasa toimepiirkondade omavahelisele seostamisele (Võru-Antsla-Valga). Reisijateveo taastamist Valga-Koidula suunal loetakse oluliseks prioriteediks, mis aitab oluliselt kaasa toimepiirkondade omavahelisele seostamisele nii maakonnasiseselt kui -väliselt.

22.3. Lennuväli

Üks Võru maakonna kahest väikelennuväljast asub Antsla vallas. Lusti külas oleva visuaallennuvälja¹⁰⁰ murukattega raja mõõtmed on 630 x 20 m. Lennuvälja saab kasutada üksnes ilusa ilma korral (pilvede kõrgus vähemalt 450 meetrit, nähtavus maal vähemalt 5 kilomeetrit). Võru maakonnaplaneering 2030+ annab väikelennuväljade arendamise tingimused.

22.4. Vee- ja kanalisatsioonivõrk

Antsla vallas on tarbijad ÜVK-ga varustatud Antsla linnas, Kobela ja Vana-Antsla alevikes ning Tsooru, Kraavi, Kuldre, Uue-Antsla, Vaabina, Visela ja Urvaste külates. Reoveekogumisalad¹⁰¹ on moodustatud Antsla linnas, Kobela ja Vana-Antsla alevikus ning Kuldre, Uue-Antsla ja Urvaste külates. Ülevaade Antsla valla ühisveevärgi ja -kanalisatsiooni rajatistest on toodud Tabel 21.

Tabel 21. Antsla valla ühisveevärgi ja -kanalisatsiooni rajatised¹⁰²

Asula	Veevarustus	Reoveepuhastus
Antsla linn ja Lusti küla	Ühisveevarustuse tarbeks on kasutusel üks veevärk, mis baseerub kolmel puurkaevul: Kooli tee I puurkaev (katastri nr 8366); Kooli tee II puurkaev (katastri nr 8367); Lusti küla puurkaev (katastri nr 10454).	Antsla linnas on moodustatud reoveekogumisala. Reoveekogumisalal on ühiskanalisatsiooniga liitumise võimalus tagatud peaaegu kõigile tarbijatele (v.a Villaliina tn). Torustik on rekonstrueeritud ja reoveepumplad rajatud aastatel 2010-2012. Seisukord on hea. Reoveed puhastatakse Antsla OXYD reoveepuhastis.
Kobela alevik	Ühisveevarustuse tarbeks kasutatakse elamute puurkaevu (katastri nr 10731) vett. Teine puurkaev (katastri nr 10728) on hetkel reservis ja veevõttu ei toimu.	Kobela alevikus on moodustatud reoveekogumisala. Kanalisatsioonitorustikud on valdavalt rekonstrueeritud ja rajatud aastatel 2016-2018 ning on heas seisukorras. Kobela alevikku on rajatud 1973. aastal pneumaatilise aeratsiooniga ringkanal ja kaks biotiiki. Reoveepuhasti rekonstrueeriti 2006. aastal, mille käigus uuendati

98 Võru maakonnaplaneering 2030+

99 Üleriigiline planeering Eesti 2030+. Tallinn, 2013. Kättesaadav: https://www.rahandusministeerium.ee/sites/default/files/Ruumiline_planeerimine/eesti2030.pdf

100 Raadionavigatsiooniseadmeteta lennuväli, kus õhusõidukite maandumine ja start toimuvad visuaallennureeglite kohaselt.

101 Reoveekogumisala on piirkond, kus elanikkond ja/või majanduslik tegevus on piisav asula reovee kogumiseks ja reoveepuhastisse juhtimiseks või keskkonda heitmiseks. Reoveekogumisalade moodustamise eesmärk on määrata alad, kus lähtuvalt asustuse tihedusest, sellega seotud reostuskoormuse suurusest ning põhjavee kaitstusest on keskkonnakaitse eesmärkide tagamiseks tarvis reovesi kokku koguda ja puhastada.

102 Antsla valla ühisveevärgi ja -kanalisatsiooni arendamise kava aastateks 2019-2030. OÜ Alkranel, 2019



		biotiigid.
Vana-Antsla alevik	Veevõrk baseerub aleviku keskuses asuval puurkaevul (katastri nr 10744). Valdav osa elamutest ja hoonetest (~92%) on ühendatud ühisveevärgiga.	Vana-Antsla alevikus on moodustatud reoveekogumisala. Reoveekogumisalal on ühiskanalisisatsiooniga liitunud suurem enamus elanikest. Reovee puhastamine toimub ringkanalist ja biotiikidest koosnevas reoveepuhastis. Reoveepuhasti rekonstrueeriti 2007. aastal.
Tsooru küla	Veevõrk baseerub küla keskuses asuval puurkaevul (katastri nr 10844).	Reoveekogumisala Tsooru küla keskuses pole moodustatud. Ühiskanalisisatsiooniga on varustatud eelkõige küla keskuse piirkonna korrusmajade ja eramajade elanikud. Reovee puhastamine toimub ringkanalist ja biotiikidest koosnevas reoveepuhastis. Reoveepuhasti rekonstrueeriti 2009. aastal.
Kraavi küla	Veevõrk baseerub küla keskuses asuval puurkaevul (katastri nr 10761).	Reoveekogumisala Kraavi küla keskuses pole moodustatud. Ühiskanalisisatsiooniga on varustatud üksnes küla keskuse piirkonna korrusmajade ja eramajade elanikud. Rekonstrueerimata on külas keskuse ja reoveepuhasti vaheline kanalisatsioonitorustik, kuna perspektiivis ei ole otstarbekas reoveepuhastit rekonstrueerida vaid reoveed Antsla linna pumbata, kus need Antsla linna reoveepuhastis puhastatakse. Reovee puhastamine toimub ringkanalist ja biotiigist koosnevas reoveepuhastis. Reoveepuhasti rekonstrueeriti 2008. aastal.
Kuldre küla ja 5 eramut Pihleni külas	Kuldre küla veevõrk baseerub küla keskuse loodeosas asuval puurkaevul (katastri nr 10729).	Kuldre küla reoveekogumisalal on ühiskanalisisatsiooniga varustatud praktiliselt kõik reoveekogumisala elanikud, samuti asutused ja ettevõtted. Reovee puhastamine toimub ringkanalist ja biotiikidest koosnevas reoveepuhastis. Reoveepuhasti on rajatud 1973.a. ning osaliselt rekonstrueeritud 1999. aastal.
Uue-Antsla küla	Veevõrk baseerub küla keskuses kortermajade juures asuval puurkaevul (katastri nr 10764).	Ühiskanalisisatsiooniga on varustatud suurem enamus reoveekogumisala elanikest, samuti asutused ja ettevõtted. Reovee puhastamine toimub biotiikidest (2 tk) koosnevas reoveepuhastis. Reoveepuhasti on rajatud 1973.a.
Vaabina küla	Veevõrk baseerub puurkaevul (katastri nr 10742).	Reoveekogumisala Vaabina küla keskuses pole moodustatud. Ühiskanalisisatsiooniga on varustatud üksnes kahe kortermaja elanikud. Vaabina külas toimub reovee puhastamine küla keskusest läänesuunas olevas biotiikidest (2 tk) koosnevas reoveepuhastis. Reoveepuhasti on rajatud 1975.a.
Visela küla	Visela küla veevõrk baseerub puurkaevul (katastri nr 10732).	Ühiskanalisisatsiooniga on varustatud üksnes 8-korterilise kortermaja ja ühe eramu elanikud. Reovee puhastamine toimub kahes järjestikus biotiigist. Biotiigid asuvad erakinnistul ning juurdepääsutee biotiikidele puudub. Biotiigid on käesolevaks ajaks mudastunud ning kinni kasvanud.
Urvaste	Urvaste küla elanikud ning	Lisaks Urvaste koolile on ühiskanalisisatsiooniga



küla	Urvaste Kool saavad vett Urvaste puurkaevust (katastri nr 15798).	varustatud ka suurem enamus reoveekogumisala elanikest. Reovee puhastamine toimub BIO-25 tüüpi reoveepuhastis.
------	---	--

KIK-ist saadava toetuse abil rajatakse ja rekonstrueeritakse Antsla linna, Kobela ja Vana-Antsla alevike ning Tsooru, Kraavi, Kuldre, Uue-Antsla, Vaabina ja Visela külade torustikud ja rajatised aastatel 2019-2030, mille tulemusena on tagatud kvaliteedinõuetele vastav joogivesi ning nõuetekohane reoveepuhastus enamusele asulate elanikele.

Aastatel 2019-2022 on kavas:

- Antsla linna reoveepuhasti rekonstrueerimine;
- Antsla linna II-astme pumpla ja veereservuaari rajamine;
- Lusti küla keskuse ÜVK torustike rekonstrueerimine;
- Raudtee tn reoveepumpla ja survekanalisatsiooni torustiku rekonstrueerimine;
- Kobela aleviku ja Antsla linna ning Kraavi küla ja Antsla linna vahelise survekanalisatsiooni torustiku rajamine;
- Vana-Antsla aleviku ÜVK torustike rekonstrueerimine ning puurkaev-pumpla rekonstrueerimine;
- Vana-Antsla reoveepumpla rekonstrueerimine ning survekanalisatsiooni ühendustorustiku rajamine Antsla linnani;
- Kuldre küla reoveepuhasti ning puurkaev-pumpla rekonstrueerimine;
- Uue-Antsla küla reovee puhastamiseks reoveepumpla ning survekanalisatsiooni torustiku rajamine reovee suunamiseks Vana-Antsla aleviku kaudu Antsla linna kanalisatsioonisüsteemi;
- Antsla linnas Põllu, Posti, Pargi ja Raudtee tänaval oleva sademeveekanalisatsiooni torustiku rekonstrueerimine.

Aastatel 2023-2030 on kavas:

- ÜVK torustike rajamine Antsla, Kobela, Vana-Antsla ja Uue-Antsla reoveekogumisaladel;
- ÜVK torustike rekonstrueerimine Tsooru, Vaabina ja Visela külates;
- Kobela, Tsooru, Vaabina ja Visela puurkaev-pumplate rekonstrueerimine;
- Tsooru, Vaabina ja Visela reoveepuhastite rekonstrueerimine;
- Tuletõrje veevõtukohtade rekonstrueerimine ja rajamine Vana-Antsla alevikus ning Kraavi, Kuldre, Uue-Antsla ja Vaabina külates.

22.5. Sademevesi¹⁰³

Sademeveekanalisatsioon Antsla linnas on rajatud koos riigimaanteede rekonstrueerimisega Kreutzwaldi ja Jaani tänavatele ning osaliselt Veski ja Metsa tänavatele.

Parkimisplatsidelt ja ettevõtete territooriumitelt juhitakse sademevesi kraavitusega territooriume ümbritsevatele haljasaladele, kus toimub sademevee imbumine pinnasesse. Osaliselt toimub sademevee ärajuhtimine Põllu, Posti, Pargi ja Raudtee tänavaaäres kulgeva vana kanalisatsioonitorustiku abil Raudtee tänaval asuvasse sademeveepumplasse, kust pumbatakse sademeveed edasi kraavi.

103 Antsla valla ühisveevärgi ja -kanalisatsiooni arendamise kava aastateks 2019-2030. OÜ Alkranel, 2019



Teistes suuremates asulates: Kobela alevikus, Vana-Antsla alevikus, Tsooru külas, Kraavi külas, Kuldre külas, Uue-Antsla külas, Vaabina külas ja Visela külas, puudub sademeveekanaliseerimine. Parkimisplatsidelt ja ettevõtete territooriumitelt juhitakse sademevesi territooriume ümbritsevatele haljasaladele, kus toimub sademevee imbumine pinnasesse. Lisaks toimub osaliselt sademevee ärajuhtimine kraavitusega.

22.6. Tuletõrje veevõtukohad¹⁰⁴

Olemasolevad tuletõrje veevõtukohad Antsla vallas paiknevad järgmiselt:

- Antsla linnas on tuletõrje veevõtuks ühisveevarustuse torustikule rajatud kokku 19 tuletõrjehüdranti. Käesoleval aastal teostatakse II astme pumpla ja veereservuaari rajamine Kooli tee puurkaevude juurde tagamaks piisav veesurve ja kogus veevõrgus tuletõrje hüdrantide kasutamiseks;
- Vana-Antsla alevikus võetakse vajalik tulekustutusvesi Ülemisest järvest;
- Tsooru külas saadakse tuletõrjevesi Tsooru paisjärvest;
- Kuldre külas veevõtumahutid Kuldre kooli ning puurkaev-pumpla juures;
- Uue-Antsla külas on kustutusvett võimalik võtta küla põhjaosas asuvast tiigist;
- Vaabina külas on kustutusvett võimalik võtta puurkaev-pumpla juures asuvast paisjärvest;
- Visela külas on kustutusvett võimalik võtta läheduses asuvast Restu-Madissõ paisjärvest.

Kobela alevikus puudub tulekustutusvee võtmise koht. Kesk 9 kinnistule tuleks ehitada tuletõrje veevõtumahuti koos veevõtukohaga või rajada Kesk 9 kinnistu juurde Väike-Boose järve äärde kuivhüdrant veevõtuga järvest.

22.7. Soojavarustus¹⁰⁵

Antsla valla ainus kaugküttepiirkond asub Vana-Antslas, kus köetakse viit kortermaja. Kaugküttepiirkonda köetakse hakkpuidukatlamajaga. Teiste Antsla valla hoonete küte on lokaalne. Enamikel kortermajadel on see lahendatud hoonete keldritesse ehitatud puidu katelde abil. Mõnel elamul on õlikatel. Valla asutuste soojusmajandus on sarnaselt korterelamutele lahendatud kas õli- või puiduküttega. Lusti Lasteaeda, Tsooru Rahvamaja, Vallamaja ja Tarbijate Ühistu hooneid köetakse õlikateldega. Antsla Gümnaasium, vallamaja, COOP-i hooned, Kultuuri- ja Spordikeskus (KSK) ning MTÜ Antsla Tervisekeskus saavad soojuse 2012. aastal renoveeritud gümnaasiumi katlamajast, mis töötab puiduhakkel.

22.8. Elektrivõrk

Antsla valda läbivasse põhivõrku kuuluvad Tsirguliina – Linda 110 kV ja Linda – Sõmerpalu 110 kV liinid koos Linda alajaamaga. Põhivõrgu osas Elering OÜ-l aastani 2033 muudatusi kavas ei ole¹⁰⁶.

Jaotusvõrgu piirkonnaalajaamad asuvad Antslas ja Kobelas (Linda). Võru maakonnaplaneeringu¹⁰⁷ kohaselt on plaanis 35 kV pingelt üleminekul 110 kV pingele planeeritud uus 110/10(20) kV pingega alajaam Tsoorule koos sisseviiguga liinilt L3506. Samuti on Elektrilevi OÜ-l kaugemas perspektiivis 2030+ vastavalt tehnilise eluea ja koormuskasvu prognoosile kavas Antsla alajaam sisseviik liinilt L143B ning Antsla – Mõniste 35 kV üleviimine 110 kV õhuliiniks.

104 Antsla valla ühisveevõrgi ja –kanaliseerimise arendamise kava aastateks 2019-2030. OÜ Alkranel, 2019

105 Antsla aleviku soojusmajanduse arengukava aastateks 2016-2026. Termopilt OÜ, 2016

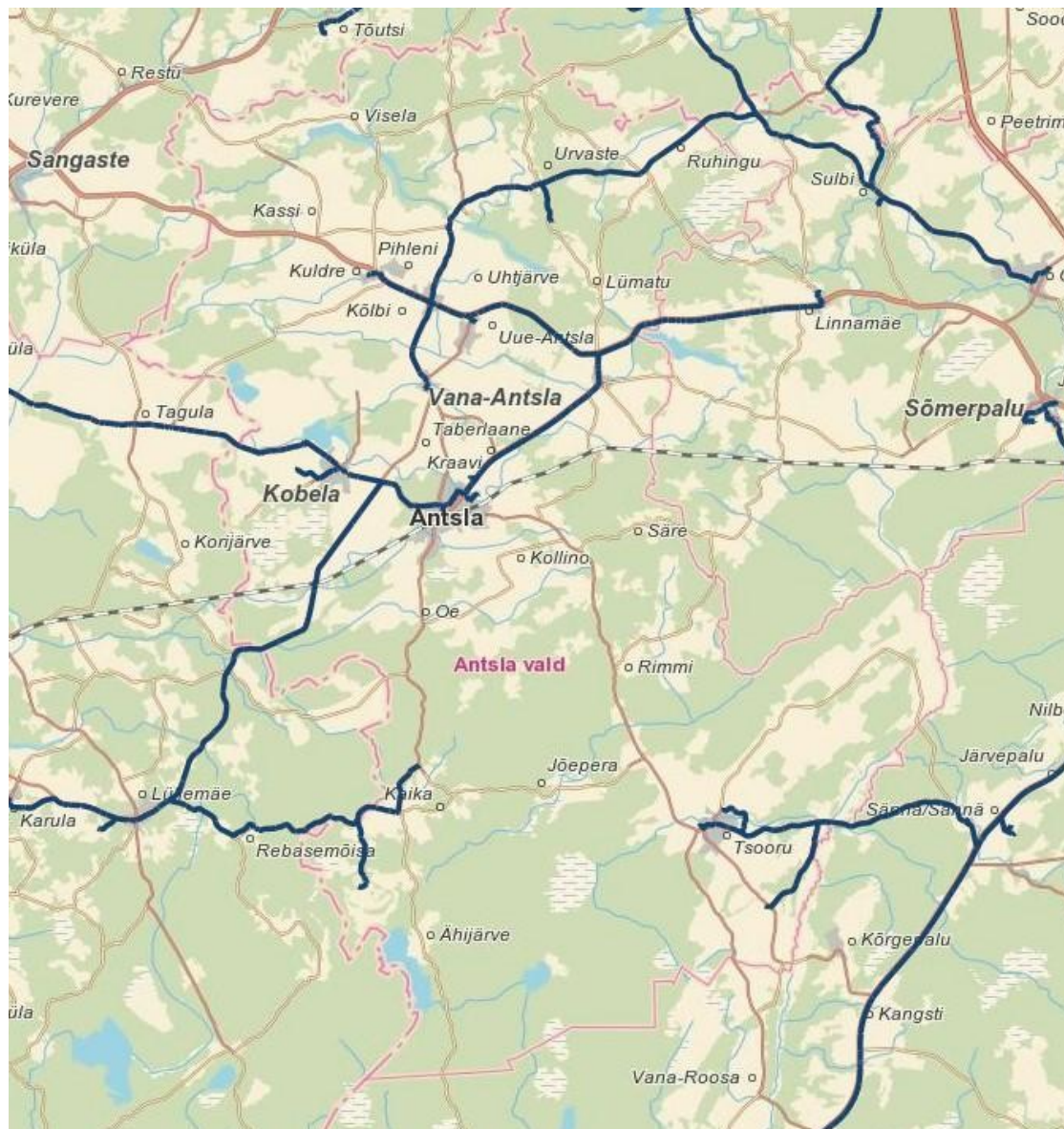
106 Eleringi Eesti elektrisüsteemi varustuskindluse aruanne. 2019. Kättesaadav https://elering.ee/sites/default/files/public/Infokeskus/elering_vka_2019_web_final2.pdf

107 Võru maakonnaplaneering 2030+. Kättesaadav: <https://maakonnaplaneering.ee/voru-maakonnaplaneering>



22.9. Sidevõrk

Hajaasustuse kaetus lairibaühendusega ja võimalused ühendusega liitumiseks on oluline, et hajaasustuse piirkonna elanikel oleks võimalik teha kaugtööd ja luua paremad võimalused maaettevõtluse arendamiseks. EstWin baasvõrk on Antsla valla suuremates asulates olemas (Joonis 23), kuid „viimase miili“ puudumise tõttu on kiire internet valdavale osale elanikest endiselt kättesaamatu.



Joonis 23. EstWin baasvõrgu kättesaadavus Antsla vallas¹⁰⁸

23. Taastuenergeetika

Taastuenergeetika seisukohalt on Võru maakonnas perspektiivi arendada kohalikele ressurssidele baseeruvat energeetikat nii elektri- kui ka koostootmises, mis põhineb rohtsel biomassil ja biogaasi toormel (nt roveemuda, sõnnik ja läga, biolagunevad jäätmed), puidul ja turbal, päikeseenergial. Elektri ja soojuste koostootmise potentsiaali on võimalik kasutada väikestes asulates ja linnades nt

108 Eesti Lairiba Arenduse Sihtasutuse veebirakendus, seisuga 19.06.2020, jooniselt puuduvad Säre ja Jõepera külade ühendused



turbal või biomassil põhinevate koostootmisjaamade rajamiseks, samuti puidutööstustes puidujääkide kasutamisel¹⁰⁹.

Taastuvenergia ressursidest kasutatakse Antsla vallas peamiselt päikeseenergiat. Elektrilevi andmetele on nende võrgus 2018-2019 installeeritud päikeseelektrijaamu (Tabel 22) kokku ca 0,754 MW ulatuses. Lisaks tabelis olevatele on käivitunud või töös veel jaamu. Andmeid täpsustatakse ÜP koostamise käigus.

Tabel 22. Elektrilevi võrguga liitunud tootjad Antsla vallas¹¹⁰

Asukoht	Pargi nimetus	Liitumisvõimsus MW	Võrku lülitumise aeg
Oe küla	Ede-Markuse päikeseelektrijaam	0,297	2018
Kobela alevik	7Veinitehas-2Solar päikeseelektrijaam	0,087	2018
Antsla linn	Antsla päikeseelektrijaam	0,2	2019
Antsla linn	Antsla 2	0,12	2019
Lümatu küla	Ala-Punde päikeseelektrijaam	0,05	2018

24. Jäätmemajandus

Jäätmehoolduse arendamine vallas toimub Võrumaa omavalitsuste ühise jäätmekava kohaselt. Käesoleva ülevaate koostamise ajal toimub jäätmekava uuendamine aastateks 2020-2025¹¹¹. Koostatav jäätmekava näeb ette, et igas omavalitsuses on vähemalt üks nõuetele vastav jäätmejaam, kus on tagatud võimalused jäätmete liigiti kogumiseks ning võimalik üle anda ohtlikke jäätmeid. Samuti on igas omavalitsuses vähemalt üks nõuetele vastav kompostimisplats. Kompostimisplatsid rajatakse sobivatesse kohtadesse, kus see osutub vajalikuks (kalmistute, parkide, reoveepuhastite või jäätmejaamade lähedusse).

Antsla valla haldusterritoorium moodustab ühe korraldatud jäätmeveopiirkonna, kus liitumine korraldatud jäätmeveoga on kohustuslik kõikidele jäätmevaldajatele ning jäätmevaldaja on kohustatud andma korraldatud jäätmeveoga hõlmatud jäätmed üle valla jäätmehooldusekirjas sätestatud tingimustel. Jäätmevaldaja loetakse automaatselt liitunuks korraldatud jäätmeveoga elu- või tegevuskohajärgses jäätmeveo piirkonnas. Korraldatud jäätmeveo raames toimub olmejäätmete ning paberi- ja kartongijäätmete äravedu. Korraldatud jäätmevedu Antsla vallas korraldab Antsla vallavalitsus koostöös SA Võrumaa Arenduskeskusega. Antsla valla veopiirkonnast kogutud segaolmejäätmete käitluskoht on Umbaare ümberlaadimisjaam (haldaja MTÜ Võru Jäätmekeskus).

Antsla jäätmejaama saavad elanikud tasuta ära anda ohtlikke jäätmeid, vanapaberit ja pappi, pakendijäätmeid, olmeelektroonikat, metallijäätmeid, suuremõõtmelisi jäätmeid, klaasijäätmeid, vanu rehve. Lisaks Antsla jäätmejaamale on Antsla linnas veel kolm jäätmekäitluskohta, mis kuuluvad eraettevõtetele (Tabel 23).

109 Võru maakonnaplaneering 2030+. Kättesaadav:

<https://maakonnaplaneering.ee/documents/2845826/19384801/V>

[%C3%B5ru+maakonnaplaneering_seletuskiri.pdf/2e843c06-2e63-4e0a-99c7-60db5ce1e0bc](https://maakonnaplaneering.ee/documents/2845826/19384801/V/C3%B5ru+maakonnaplaneering_seletuskiri.pdf/2e843c06-2e63-4e0a-99c7-60db5ce1e0bc)

110 Võrgueeskirja § 32 lg 14 alusel elektritootja liitumise kohta avaldatavad andmed alates 19.07.2010. Kättesaadav: https://www.elektrilevi.ee/-/doc/6305157/kliendile/el_info_liitunud_tootjad.pdf,

küllastatud 22.06.2020

111 Võru maakonna omavalitsuste ühine jäätmekava 2020-2025, 2019 (eelnõu)



Tabel 23. Antsla valla territooriumil asuvad jäätmekäitluskohad¹¹²

Nimetus	Loa nr	Käitaja	Asukoht	Tegevuse liik
Tööstuse 7 jäätmekäitluskoht	L.JÄ/332458	BioOil OÜ	Antsla linn	Jäätmete käitlemine
Antsla jäätmejaam	L.JÄ/332403	Epler Lorenz AS	Lusti küla	Jäätmete käitlemine
Tööstuse tn 7, Antsla	L.JÄ/328110	Sultan Oil OÜ	Antsla linn	Jäätmete käitlemine
Tselluvilla tootmiskompleks	L.JÄ/328102	WERROWOOL OÜ	Antsla linn	Jäätmete käitlemine

25. Keskkonnaohtlikud objektid ja ohtlikud ettevõtted

25.1. Keskkonnaohtlikud objektid

Antsla valla territooriumil on registreeritud seitse keskkonnaohtlikku objekti, sh üks tankla, neli mahutit ja kaks jääkreostusobjekti (Tabel 24).

Tabel 24. Keskkonnaohtlikud objektid Antsla valla territooriumil¹¹³

Objekti nimi	Keskkonnaregistri kood	Asukoht	Tüüp
Urvaste Kool	OOB0071111	Urvaste küla	Mahuti
Tsooru kolhoosi õlihoidla	JRA0000112	Tsooru küla	Jääkreostusobjekt
SW Energia OÜ	OOB0070922	Vana-Antsla alevik	Mahuti
SW Energia OÜ	OOB0070925	Antsla linn	Mahuti
Olerex AS	OOB0039078	Antsla linn	Tankla
Kuldre vana katlamaja masuudimahutid	JRA0000110	Kuldre küla	Jääkreostusobjekt
Ekseko AS	OOB0070685	Tsooru küla	Mahuti
Antsla Tarbijate Ühistu	OOB0069872	Antsla linn	Mahuti

25.2. Ohtlikud ettevõtted¹¹⁴

Antsla valla territooriumil asub üks B-kategooria ohtlik ettevõtte - Arctic Orbiit OÜ pürotehnika ladu Tsooru külas ohuala raadiusega 125 meetrit (Joonis 24). Ühegi väljaspool Antsla valla territooriumi paikneva suurõnnetuse ohuga ettevõtte ning ohtliku ettevõtte ohuala valla territooriumile ei ulatu.

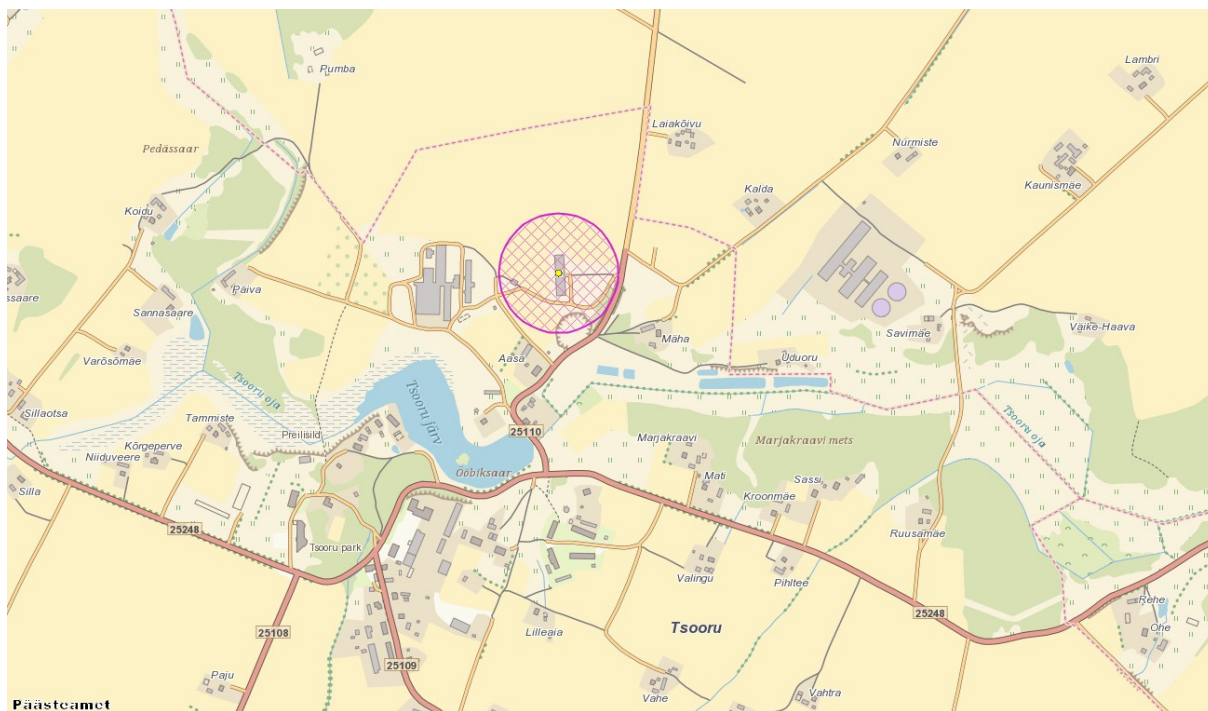
Kemikaaliseadusega on planeeringualale, kuhu jäävad suurõnnetuse ohuga ja ohtlikud ettevõtted, kehtestatud erinõuded maakasutuse planeerimisel, millega arvestatakse ÜP koostamisel.

112 Keskkonnaameti infosüsteem Kotkas, seisuga 22.06.2020

113 Keskkonnaregister, seisuga 22.06.2020

114 Maa-ameti ohtlike ettevõtete kaardirakendus, seisuga 22.06.2020





Joonis 24. Arctic Orbiit OÜ pürotehnika ladu Tsooru külas koos ohualaga¹¹⁵

26. Riigikaitse ehitised

Antsla valla ainuke riigikaitse objekt on Antsla malevkonna staabikompleks. Antsla valla Luhametsa ja Piisi küla piirnevad Rõuge ja Võru valdades asuva Nursipalu harjutusväljakuga, mille tööviime säilitamiseks on kehtestatud 2000 m ulatuses piiranguvöönd.

27. Müra

Müra allikateks on eelkõige valda läbivad maanteed. Võimaliku tööstusmüra allikad üldjuhul kattuvad välisõhu saasteallikatega - need on Antsla linnas olevad metallitööstus ning katlamaja ja Uue-Antsla külas asuv mööblitööstus (Tabel 25).

28. Välisõhu kvaliteet

Peamiselt mõjutavad välisõhu seisundit välisõhu saastelooga ettevõtted ning suuremad maanteed. Ettevõtteid, millele on antud keskkonnaluba saasteainete viimiseks paiksest heiteallikast välisõhku, on vallas kokku kolm ja kõik need asuvad Antsla linna piirkonnas (Tabel 25).

Tabel 25. Keskkonnalooga ettevõtte saasteainete viimiseks paiksest heiteallikast välisõhku¹¹⁶

Loa nr	Objekt	Asukoht	Valdaja
L.ÕV/328245	Baltic Steelarc metallitööstus	Kobela alevik	Baltic Steelarc OÜ
L.ÕV/326786	Antsla-Inno mööblitööstus	Antsu küla	Antsla-Inno AS
L.ÕV/319903	SW ENERGIA OÜ	Antsla linn	SW ENERGIA OÜ

115 Maa-ameti ohtlike ettevõtete kaardirakendus, seisuga 22.06.2020

116 Keskkonnameti infosüsteemi Kotkas, seisuga 22.06.2020

Lisaks on keskkonnakompleksluba antud kolmele ettevõttele (Tabel 26), mis oma tegevusega muuhulgas mõjutavad välisõhu kvaliteeti, sh võivad farmid olla ebameeldiva lõhna allikateks.

Tabel 26. Keskkonnakompleksloaga ettevõtted Antsla vallas¹¹⁷

Loa nr	Objekt	Asukoht	Valdaja	Tegevus
L.KKL.VÕ-37564	Tsooru seafarm	Savilöövi küla	Rakvere Farmid AS	Seakasvatus. Farmikompleksis on kohti kokku 1596 nuumseale ja 8800 võõrdepõrsale. Põhitoodang on üle 50000 võõrdepõrsa ja üle 4500 nuumsea aastas. Aastas tekib ca 5914 kuupmeetrit vedelsõnnikut.
L.KKL.VÕ-192915	Anne veisefarm	Anne küla	Ühinenud Farmid AS	Piimakarjakasvatus. Anne veisefarmis peetakse kuni 550 lehma (430 lüpsvat lehma + 120 kinnislehma), 40 mullikat ja 200 vasikat. Veisefarmi põhitoodang on kuni 6800 tonni toorpiima aastas. Veisefarmis varutakse üle 12000 tonni silo aastas ning tekib üle 11600 tonni vedelsõnnikut ja 3353 tonni tahesõnnikut.
KKL-500401	Antsla estritehas	Antsla linn	Miodelia OÜ	Käitis tegeleb estrite tööstusliku tootmisega keemiliste meetodite abil. Ettevõtte tootmistegevus on väikesemahuline ning toimub pinnasest isoleeritud kinnistes ruumides juhitava protsessina. Käitises ülesseatud tootmisvõimsus on 1440 tonni osaliselt esterdatud taimeõli aastas, 1200 tonni töödeldud glütserooli aastas ja 240 tonni glütseroolõli aastas.



INFOALLIKAD

- Antsla valla arengukava aastateks 2019-2030, 2018
- Antsla aleviku soojusmajanduse arengukava aastateks 2016-2026. Termopilt OÜ, 2016
- Antsla valla teehoiukava aastaks 2019
- Antsla valla ühisveevärgi ja –kanalisatsiooni arendamise kava aastateks 2019-2030. Alkranel OÜ, 2019. Kättesaadav: <https://antsla.kovtp.ee/documents/378714/23159804/Antsla+valla+%C3%9CVKA+kava+2019-2030.pdf/3885419e-9523-4dd0-927a-040587279dd1>
- Antsla valla üldplaneering, 2012
- EELIS
- Eesti Lairiba Arenduse Sihtasutuse veebirakendus
- Eesti pinnase radooniriski ja looduskiirguse atlas. Eesti Geoloogiakeskus, 2017. Kättesaadav: https://www.envir.ee/sites/default/files/eesti_rn_atlas_2017_kyljendatud.pdf
- Eesti põhjavee kaitstuse kaart, M 1:400000. OÜ EGK
- Eleringi Eesti elektrisüsteemi varustuskindluse aruanne. 2019. Kättesaadav https://elering.ee/sites/default/files/public/Infokeskus/elering_vka_2019_web_final2.pdf
- Ida-Eesti vesikonna maaparandushoiukava. Põllumajandusamet, 2016
- Ida-Eesti vesikonna veemajanduskava 2015-2021. Keskkonnaministeerium, 2016
- Kalmistud Antsla vallas. Antsla Vallavalitsus, 2019. Kättesaadav: <https://antsla.kovtp.ee/kalmistud>
- Karula rahvusparki kaitsekorralduskava 2008 – 2018
- Karula rahvusparki, Karula loodusala ja Karula linnuala kaitsekorralduskava 2019-2028 (koostamisel)
- Keskkonnaameti infosüsteem Kotkas
- Keskkonnaregister
- Koiva vesikonna veemajanduskava 2015-2021. Keskkonnaministeerium, 2016
- Koiva vesikonna maaparandushoiukava. Põllumajandusamet, 2015
- Kultuurimälestiste riiklik register
- Loodusvaatluste andmebaas
- Maa-ameti kultuurimälestiste kaardirakendus
- Maa-ameti maaparandussüsteemide kaardirakendus
- Maa-ameti maardlate kaardirakendus
- Maa-ameti ohtlike ettevõtete kaardirakendus
- Metsaregister
- Muinsuskaitse eritingimused Tsooru mõisapargi eskiisprojekti koostamiseks. Tsooru mõisapargi ja rahvamaja ümbruse eskiisprojekt. HÜÜP OÜ, 2012. Kättesaadav: <https://antsla.kovtp.ee/documents/378714/6603990/mk+eriting+TSOORU+M%C3%95IS.pdf/4031e9cf-b186-477d-a5c8-7b6a859755de?version=1.0>
- PRIA veebirakendus. Kättesaadav: <https://kls.pria.ee/kaart/>



- Pärandkultuur. RMK, 2020. Kättesaadav: <https://rmk.ee/organisatsioon/pressiruum/kkk/parandkultuur>
- Rohevõrgustiku planeerimisjuhend. Kutsar, R., Metspalu, P., Eschbaum, K., Vahtrus, S., Sepp, K, 2018. Kättesaadav: https://www.keskkonnaagentuur.ee/sites/default/files/rohevõrgustiku-planeerimisjuhend_fin.pdf
- RMK Haanja ja Põlva-Võru külastusalad. Külastuskorralduskava 2020-2029. Riigimetsa Majandamise Keskus. Külastuskorraldusosakond. Kättesaadav: [dshttps://media.rmk.ee/files/Haanja%20ja%20P%C3%B5lva_V%C3%B5ru%20k%C3%BClastusalade%20k%C3%BClastuskorraldukava.pdf](https://media.rmk.ee/files/Haanja%20ja%20P%C3%B5lva_V%C3%B5ru%20k%C3%BClastusalade%20k%C3%BClastuskorraldukava.pdf) Statistikaamet
- Suurte üleujutusosaladega siseveekogude ja mererannikul korduva kõrgvee taseme poolt mõjutatud alade määramine. Keskkonnaagentuur. 2019. Kättesaadav: https://www.keskkonnaagentuur.ee/sites/default/files/elfinder/article_files/aruanne.pdf
- Teeregister
- Urvaste kalmistu hoolduskava. Jõgar, Ü., Umal, K., Juur, S., Sainast, H., Lind, J., Magerramova, N., Nõmmela, M., 2018. Kättesaadav: <https://antsla.kovtp.ee/documents/378714/6432936/URVASTE+KALMISTU+HOOLDUSKAVA+2018.pdf/9321773a-36d0-482f-96da-1c77c4745c60?version=1.0>
- Urvaste valla üldplaneering, 1996
- Vana-Antsla mõisapargi hoolduskava. AB Artes Terrae OÜ, 2016. Kättesaadav: http://www.sulevnurme.org/works_3/vana-antsla/
- Võrgueeskirja § 32 lg 14 alusel elektritootja liitumise kohta avaldatavad andmed alates 19.07.2010. Kättesaadav: https://www.elektrilevi.ee/-/doc/6305157/kliendile/el_info_liitunud_tootjad.pdf
- Võru maakonna omavalitsuste ühine jäätmekava 2020-2025, 2019 (eelõu)
- Võru maakonnaplaneeringu teemaplaneering "Asustust ja maakasutust suunavad keskkonnatingimused". 2005
- Võru maakonnaplaneering 2030+. Kättesaadav: https://maakonnaplaneering.ee/documents/2845826/19384801/V%C3%B5ru+maakonnaplaneering_seletuskiri.pdf/2e843c06-2e63-4e0a-99c7-60db5ce1e0bc
- Võru maakonna rohevõrgustik. Veersalu, T., 2015
- Üleriigiline planeering Eesti 2030+. Tallinn, 2013. Kättesaadav: https://www.rahandusministeerium.ee/sites/default/files/Ruumiline_planeerimine/eesti2030.pdf
- Üleujutused. Keskkonnaministeerium. 2020. Kättesaadav: <https://www.envir.ee/et/uleujutused>

Seadused ja määrused

- Euroopa Parlamendi ja nõukogu direktiiv 2009/147/EÜ loodusliku linnustiku kaitse kohta (ELT L 20, 26.01.2010, lk 7–25)
- Hoiualade kaitse alla võtmine Võru maakonnas (RT I, 23.04.2014, 13)
- Kaitsealuste parkide, arboreetumite ja puistute kaitse-eeskiri (RT I, 30.05.2015, 8)
- Karula rahvuspargi kaitse-eeskiri, vastu võetud Vabariigi Valitsuse 22.06.2006 määrusega nr 149



- Laane- ja salumetsade kaitseks looduskaitsealade moodustamine ja kaitse-eeskiri (RT I, 01.03.2019, 17)
- Looduskaitseseadus (RT I, 06.05.2020, 17)
- Maaparandusseadus (RT I, 31.05.2018, 3)
- Metsaseadus (RT I, 13.03.2019, 61)
- Nõukogu direktiiv 92/43/EMÜ looduslike elupaikade ning loodusliku taimestiku ja loomastiku kaitse kohta (EÜT L 206, 22.07.1992, lk 7–50)
- Vääriselupaiga klassifikaator, valiku juhend, kaitse korraldamine ning vääriselupaiga kaitseks lepingu sõlmimine ja kasutusõiguse tasu arvutamise täpsustatud alused (RT I, 15.09.2017, 10)

